

ข่าว

ประจำสัปดาห์ที่ 1 ของเดือนมีนาคม 2564 (1 - 5 มี.ค. 2564)

Table with columns for crop types (e.g., ข้าวเจ้าหอมมะลิ, ข้าวเจ้าหอมจังหวัด) and values for years 2560/61 to 2563/64, including a change percentage column.

สถานการณ์ข้าวเปลือก ปีการผลิต 2563/64
กระทรวงเกษตรและสหกรณ์ประกาศพื้นที่เป้าหมายส่งเสริมการปลูกข้าว ปี 2563/64 รอบที่ 1 จำนวน 59.88 ล้านไร่
มาตรการช่วยเหลือเกษตรกรและรักษาเสถียรภาพราคาข้าว ปีการผลิต 2562/63

Table showing rice production and export data for Thailand, including categories like ข้าวเปลือกหอมมะลิ, ข้าวเปลือกเหนียว, and ข้าวเปลือกเจ้า.

มาตรการช่วยเหลือเกษตรกรและรักษาเสถียรภาพราคาข้าวเปลือก
1) โครงการประกันรายได้เกษตรกรผู้ปลูกข้าว
2) โครงการสินเชื่อชะลอการขายข้าวเปลือกนาปี
3) โครงการสินเชื่อเพื่อรวบรวมข้าวและสร้างมูลค่าเพิ่มโดยสถาบันเกษตรกร

Table showing rice prices in different regions: ภาคเหนือ, ภาคกลาง, ภาคอีสาน, ภาคตะวันออก, ภาคใต้.

ราคาข้าวสารส่งออกเฉลี่ยรายเดือน F.O.B.กรุงเทพ
หน่วย : เหรียญสหรัฐ / ตัน

Table showing rice prices for various types: ข้าวเปลือกหอมมะลิ, ข้าวเปลือกเหนียว, ข้าวเปลือกเจ้า, ข้าวเปลือกปทุมธานี.

Table showing monthly rice prices for different varieties from 2019 to 2023, with columns for month and price.

ที่มา: USDA ณ มกราคม 2564 สำนักงานเศรษฐกิจการเกษตร กระทรวงเกษตรและสหกรณ์ กรมส่งเสริมการค้าระหว่างประเทศ กระทรวงพาณิชย์

กรมส่งเสริมการค้าระหว่างประเทศ กระทรวงพาณิชย์ กรมส่งเสริมการค้าระหว่างประเทศ กระทรวงพาณิชย์ กรมส่งเสริมการค้าระหว่างประเทศ กระทรวงพาณิชย์

สถานการณ์ปัจจุบัน
ข้าวเปลือกหอมมะลิ ราคาจากรัฐบาลปีก่อนที่ต้นละ 11,500 - 12,800 บาท ข้าวเปลือกเหนียวเมล็ด
ยาว ราคาปรับตัวลดลงจากสัปดาห์ก่อนที่ต้นละ 10,600 - 12,000 บาท เป็นต้นละ 10,500 - 12,000 บาท

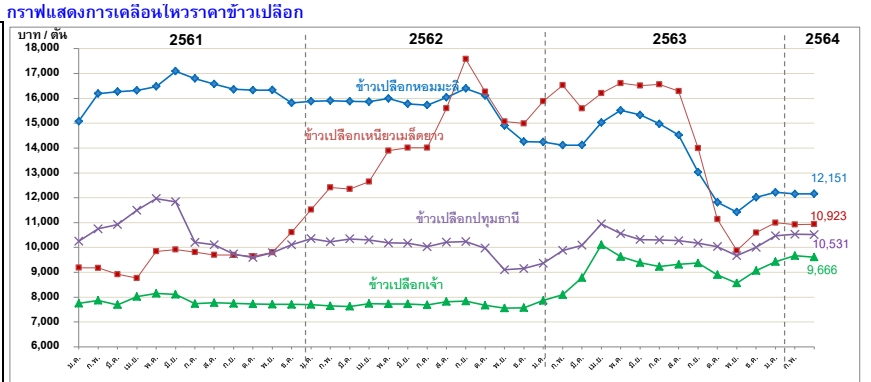


Table showing weekly rice prices for different varieties from 2022 to 2024, including columns for week, price, and comparison between weeks.

หมายเหตุ: - ตั้งแต่วันที่ 1 พฤศจิกายน 2563 ราคาข้าวเปลือกทุกชนิด ใช้ราคาของปีการผลิต 2563/64
- ตั้งแต่วันที่ 2 มีนาคม 2563 ราคาข้าวเปลือกเจ้า และข้าวเปลือกปทุมธานี เป็นราคานาปรัง ปี 2563

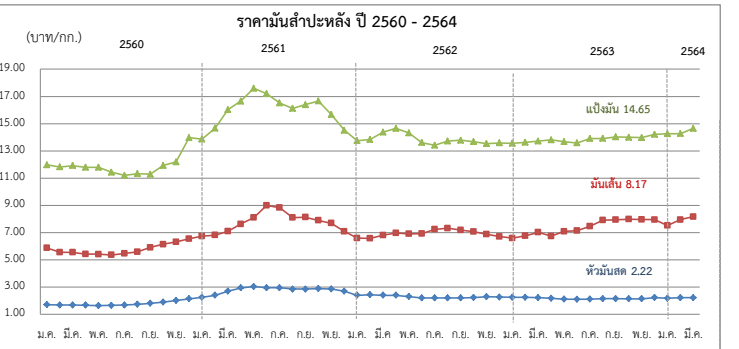
มันสำปะหลัง

ประจำสัปดาห์ที่ 1 ของเดือนมีนาคม 2564 (1 - 5 มีนาคม 2564)

โลก	2558	2559	2560	2561	+/- (%)
ผลผลิต (ล้านตัน)	277.07	276.51	275.66	277.07	0.51
ในจีน	57.64	57.86	55.00	56.00	1.82
อินโดนีเซีย	21.80	20.75	20.33	21.00	3.30
บราซิล	23.06	23.71	20.11	20.94	4.13
สาธารณรัฐเกาหลี	17.21	17.80	19.14	19.44	1.57
ไทย	2560/61	2561/62	2562/63	2563/64	+/- (%)
ผลผลิต (ล้านตัน)	29.37	31.08	28.99	30.10	3.83
พื้นที่เก็บเกี่ยว (ล้านไร่)	8.33	8.67	8.92	9.16	2.75
จำนวนครีวรีออน	544,774	445,500	524,000	524,000	0.00
ผลผลิตเฉลี่ย (ตัน/ไร่)	3.53	3.59	3.25	3.29	1.05
ต้นทุนการผลิต (บาท/กก.)	1.88	1.85	1.83	1.84	0.55
ผลผลิตออกมากช่วงเดือน ม.ค.-มี.ค. 64 คิดเป็นร้อยละ 63.79 ของผลผลิตทั้งหมด					
แหล่งผลิตสำคัญ นครราชสีมา 15.72% กำแพงเพชร 7.92% ชัยภูมิ 6.77% กาญจนบุรี 5.74% อุบลราชธานี 5.08%					
การแปรรูป เป็นแป้งมัน : มันเส้น : เอทานอล เท่ากับ 58 : 36 : 6					
ความต้องการใช้	2559	2560	2561	2562	2563
	40.50	41.33	45.32	40.00	40.00
การส่งออก (ตัน)	ปี 60	ปี 61	ปี 62	ปี 63	ปี 64 (ม.ค.)
- มันเส้น	6,366,600	3,981,263	2,335,518	3,043,508	495,069
- มันอัดเม็ด	-	-	12,328	12,241	4,640
- แป้งมัน	4,101,112	3,919,122	3,822,714	3,766,348	336,537
- ผลิตภัณฑ์อื่นๆ	582,571	282,503	317,735	238,538	35,476
รวม	11,050,284	8,182,888	6,488,294	7,060,634	871,722
การนำเข้ามันเส้น (ตัน)	ปี 60	ปี 61	ปี 62	ปี 63	ปี 64 (ม.ค.)
- กัมพูชา	2,004,389	1,134,119	843,140	1,397,906	344,728
- ลาว	472,177	393,559	398,524	892,513	232,263
รวมมันเส้น (ตัน)	2,476,566	1,527,678	1,241,664	2,290,420	576,992
คิดเป็นหัวมันสด (ตัน)	5,750,411	5,993,290	3,696,981	5,542,816	1,396,319
	ปี 59	ปี 60	ปี 61	ปี 62	ปี 63
การนำเข้าหัวมันสด (ตัน)	159,303	413,151	586,415	899,245	720,744
ความต้องการใช้ ส่งออก : ใช้ภายในประเทศ 74 : 26					
ประเทศคู่ค้า	มันเส้น จีน 99% อื่นๆ 1%				
	แป้งมัน อินโดนีเซีย 23%				
ประเทศคู่แข่ง	จีน 16% ไต้หวัน 17% ญี่ปุ่น 12% อื่นๆ 32%				
	เวียดนาม กัมพูชา				

- สถานการณ์**
โลก FAO ประมาณการผลผลิตปี 2561 ประมาณ 277 ล้านตัน ไทยเป็นผู้ผลิตอันดับ 2 แต่เป็นผู้ส่งออกอันดับ 1
- แนวทางการบริหารจัดการตลาดมันสำปะหลัง ปี 2563/64**
คณะกรรมการ มีมติเมื่อวันที่ 18 สิงหาคม 2563 อนุมัติในหลักการโครงการประกันรายได้เกษตรกรผู้ปลูกมันสำปะหลัง ปี 2563/64 วงเงิน 9,788 ล้านบาท
- มาตรการคู่ขนานโครงการประกันรายได้เกษตรกรผู้ปลูกมันสำปะหลัง ปี 2563/64**

- 1) โครงการเพิ่มประสิทธิภาพการเพาะปลูกมันสำปะหลัง
- 2) โครงการสินเชื่อเพื่อรวบรวมมันสำปะหลังและสร้างมูลค่าเพิ่มโดยสถาบันเกษตรกร
- 3) โครงการชดเชยดอกเบี้ยในการเก็บสต็อกมันสำปะหลัง
- 4) การบริหารจัดการการนำเข้า
- 4. แนวทางการดำเนินการเพิ่มเติม**
- คณะกรรมการ กกร. (๑) ออกประกาศกำหนดให้ผู้ประกอบการรับซื้อหรือจำหน่ายมันเส้น ผู้ประกอบการไม่ว่าจะมีไว้ในฐานะ ผู้มีกรรมสิทธิ์หรือแทนผู้อื่น หรือปริมาณการครอบครองตั้งแต่เดือนละ 15 เมตริกตันขึ้นไป จะต้องแจ้งชื่อ ชนิด ราคาซื้อ ราคาจำหน่าย ปริมาณ ที่มีอยู่ ปริมาณการซื้อ ปริมาณการได้มา ปริมาณการจำหน่าย ปริมาณการใช้ ปริมาณคงเหลือ สถานที่เก็บและจัดทำบัญชีคุมสินค้า (๒) การควบคุมการขาย หัวมันสำปะหลังสดและมันเส้นพื้นที่ 12 จังหวัด ห้ามมิให้บุคคลใดขนย้ายมันสำปะหลังหรือมันเส้น ซึ่งมีปริมาณครั้งละตั้งแต่หนึ่งหมื่นกิโลกรัมขึ้นไป เข้ามาหรือออกจากท้องที่ในพื้นที่ 12 จังหวัด เว้นแต่ได้รับหนังสืออนุญาตจากประธานกกร. ระดับจังหวัดหรือผู้ซึ่งได้รับมอบหมาย และ (๓) การกำหนดหลักเกณฑ์ เงื่อนไขการรับซื้อและการแสดงราคาซื้อขายหัวมันสำปะหลังสดตามเปอร์เซ็นต์เชื่อแป้ง ผู้ประกอบการลานมัน โรงแป้ง หรือโรงงานเอทานอลหากเปอร์เซ็นต์เชื่อแป้งต่ำกว่าที่กำหนดให้ปรับลดราคาซื้อขายได้ไม่เกิน กก.ละ ๐.๐๕ บาท ต่อเปอร์เซ็นต์เชื่อแป้งที่ลดลงทุก ๑ เปอร์เซ็นต์ หรือเปอร์เซ็นต์สูงกว่าที่กำหนดให้ปรับเพิ่มราคาซื้อขายได้ไม่น้อยกว่า กก.ละ ๐.๐๕ บาท ต่อเปอร์เซ็นต์เชื่อแป้งที่เพิ่มขึ้นทุก ๑ เปอร์เซ็นต์ (๔) เพิ่มต้นทุนผู้ ่เพิ่มต้นทุนผู้ ในรายการสินค้าควบคุมและบริการ โดยมอบหมายให้ กจร. พิจารณาออกประกาศกำหนดมาตรการให้ต้องมีการขออนุญาตขนย้ายเข้ามาหรือออกจากพื้นที่ที่มีการระบาดของโรค โดยต้องระบุพื้นที่ที่ต้องขออนุญาตการขนย้ายหรือท้องที่ที่ต้องห้ามขนย้าย เพื่อเป็นการป้องกันหยุดยั้งการแพร่ระบาดของโรคไวรัสใบด่างมึลท์กระจายไปพื้นที่อื่น



	ปี	ต.ค.	พ.ย.	ธ.ค.	ม.ค.	ก.พ.	มี.ค.	เม.ย.	พ.ค.	มิ.ย.	ก.ค.	ส.ค.	ก.ย.	เฉลี่ย
1) เกษตรกรขายได้		(ณ 5 มี.ค. 64)												
- สศก. 1/	58/59	2.09	1.99	1.95	1.87	1.76	1.80	1.92	1.78	1.49	1.41	1.25	1.13	1.70
	59/60	1.06	1.28	1.51	1.48	1.53	1.50	1.27	1.18	1.15	1.17	1.20	1.30	1.30
	60/61	1.41	1.67	1.95	2.01	2.12	2.36	2.51	2.55	2.47	2.38	2.38	2.43	2.19
	61/62	2.55	2.47	2.32	2.23	2.16	2.17	2.13	1.93	1.67	1.65	1.71	1.65	2.05
	62/63	1.70	1.87	1.98	1.95	1.92	1.90	1.74	1.67	1.63	1.64	1.71	1.76	1.79
	63/64	1.74	1.82	2.04	2.03	2.07	2.13							1.97
- จ. นครราชสีมา 2/	58/59	2.45	2.35	2.25	2.10	2.03	2.06	2.18	2.17	2.08	2.03	1.89	1.65	2.10
	59/60	1.59	1.75	1.75	1.70	1.68	1.68	1.67	1.63	1.65	1.68	1.69	1.81	1.69
	60/61	1.89	2.01	2.14	2.24	2.40	2.70	2.94	3.04	2.92	2.85	2.85	2.85	2.57
	61/62	2.88	2.86	2.70	2.53	2.42	2.40	2.40	2.30	2.20	2.20	2.20	2.20	2.44
	62/63	2.23	2.29	2.26	2.25	2.24	2.22	2.17	2.11	2.10	2.11	2.15	2.15	2.19
	63/64	2.14	2.14	2.23	2.17	2.22	2.22							2.19
2) ราคาส่งออก F.O.B.														
มันเส้น	58/59	7.78	7.15	6.69	6.34	5.88	5.84	6.00	6.34	6.36	6.32	6.25	6.14	6.42
	59/60	5.92	6.00	6.18	5.88	5.56	5.55	5.42	5.41	5.36	5.46	5.58	5.53	5.65
	60/61	6.14	6.31	6.55	6.73	6.82	7.10	7.63	8.71	8.99	8.84	8.10	8.13	7.50
	61/62	7.90	7.69	7.08	6.72	6.58	6.81	6.97	6.91	6.92	7.24	7.31	7.18	7.11
	62/63	7.07	6.88	6.71	6.59	6.76	7.03	6.73	7.09	7.14	7.46	7.91	7.94	7.11
	63/64	7.99	7.96	7.95	7.52	7.95	8.17							7.92
แป้งมัน	58/59	15.02	14.03	12.63	13.57	13.35	13.41	13.46	13.71	13.67	13.23	12.38	11.67	13.34
	59/60	11.01	11.39	12.05	11.97	11.82	11.92	11.79	11.80	11.43	11.20	11.22	11.64	11.60
	60/61	11.93	12.96	13.97	13.86	14.67	16.02	16.65	17.60	17.20	16.52	16.12	16.39	15.32
	61/62	16.66	15.67	14.51	14.06	13.88	14.38	14.65	14.31	13.61	13.41	13.64	13.78	14.38
	62/63	13.68	13.53	13.59	13.56	13.63	13.71	13.81	13.67	13.58	13.90	13.92	14.02	13.72
	63/64	14.00	13.97	14.22	14.25	14.27	14.65							14.23

หมายเหตุ : 1/ หัวมันสดลดลงจาก สศก. 2/ หัวมันสดเฉลี่ยเป็น % จาก พน.จ. กรมการค้าภายใน กระทรวงพาณิชย์

ตารางพารา

สัปดาห์ที่ 1 ของเดือนมีนาคม 2564 (1 - 5 มี.ค. 64)

รายการ/ปี	ปี 2561	ปี 2562	ปี 2563 ^F	ปี 2564 ^F	Δ%
ผลผลิตโลก ¹ (ล้านตัน)	13.84	13.84	12.90		
- อินโดนีเซีย	3.63	3.30	2.88		
- เวียดนาม	1.14	1.19	1.17		
- มาเลเซีย	0.6	0.64	0.55		
- ไทย (สศก.)	4.74	4.77	4.69	4.75	1.29
การส่งออกโลก (ล้านตัน)	12.09	11.61	11.03		
- อินโดนีเซีย	2.95	2.58	2.40		
- เวียดนาม	1.50	1.63	1.52		
- มาเลเซีย	1.12	1.06	1.04		
- ไทย (สศก.)	4.32	3.94	4.35	3.31	(ม.ค.64)
การใช้โลก ¹ (ล้านตัน)	13.90	13.77	12.61		
- ไทย ¹	0.63	0.66	0.69	0.72	4.35
ต้นทุนยางแผ่นดิบ (บาท/กก.)	55.87	56.53	57.77		
ช่วงออกสู่ตลาด	ตลอดทั้งปี ออกมาก ธ.ค. (12.13%) - ม.ค. (10.98%)				
แหล่งผลิตสำคัญ	สุราษฎร์ธานี สงขลา นครศรีธรรมราช ตรัง ยะลา				
เนื้อที่กรี๊ดได้ (ล้านไร่)	20.02	20.46	20.58	20.46	-0.58
ผลผลิต/เนื้อที่กรี๊ด (กก.)	240	237	228	232	1.75
มูลค่าส่งออก (ล้านบาท)	155,100	190,632	181,931	16,237	(ม.ค.64)
ตลาดส่งออกสำคัญ	จีน มาเลเซีย ญี่ปุ่น อเมริกา เกาหลีใต้				
ประเทศคู่แข่ง	อินโดนีเซีย มาเลเซีย เวียดนาม				

หมายเหตุ ^F = ประมาณการจาก สศก. , ¹ = จาก สศก.

รายการ	สพ.1 (5 มี.ค.64)	สพ.4 (25 ก.พ.64)	+ เพิ่ม / - ลด (บาท/กก.)
ยางแผ่นดิบ ชั้น 3 ตลาดกลางสงขลา	60.34	66.19	-5.85
ยางแผ่นรมควัน ชั้น 3 ตลาดกลางสงขลา	64.39	69.39	-5.00
น้ำยางสด โรงงานรับซื้อ	59.50	66.50	-7.00
ยางก้อนถ้วย (DRC 50%)	22.50	23.00	-0.50
ยางแผ่นรมควัน ชั้น 3 C&F โตเกียว *	71.94	78.14	-6.20
ยางแผ่นรมควัน ชั้น 3 FOB สิงคโปร์ *	73.08	77.14	-4.06

หมายเหตุ : * = ราคา สพ.1 ณ 1 มี.ค.64

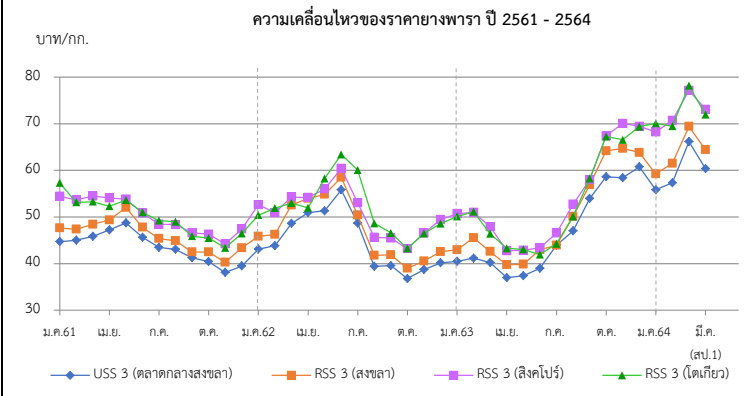
สถานการณ์

ปริมาณยางพาราส่งออกสู่ตลาดจำนวนมาก ประกอบกับราคาตลาดล่วงหน้าต่างประเทศปรับตัวลดลง รวมทั้งค่าเงินบาทแข็งค่า เมื่อเทียบกับดอลลาร์สหรัฐฯ และราคาน้ำมันดิบที่ปรับตัวลดลง

1. สถานการณ์ยางพารา ปี 2564
 สศก. คาดการณ์เนื้อที่กรี๊ดได้ 20.46 ล้านไร่ ลดลงจากปีที่ผ่านมา 0.11 ล้านไร่ หรือ ร้อยละ 0.57 สำหรับผลผลิต ปริมาณ 4.75 ล้านตัน เพิ่มขึ้นจากปีที่ผ่านมา 0.07 ล้านตัน หรือ ร้อยละ 1.29 เนื่องจากผลผลิตต่อเนื้อที่กรี๊ดได้เพิ่มขึ้น จากต้นยางที่กรี๊ดได้ส่วนใหญ่อยู่ในช่วงอายุที่ให้ผลผลิตสูง และปริมาณน้ำฝนมีเพียงพอทำให้ต้นยางมีความสมบูรณ์

2. โครงการช่วยเหลือเกษตรกรและผู้ประกอบการอุตสาหกรรมยางพารา (โดย กยท.)
- 1) โครงการสนับสนุนสินเชื่อเงินทุนหมุนเวียนแก่สถาบันเกษตรกรเพื่อรวบรวมยาง วงเงิน 10,000 ล้านบาท ระยะเวลาดำเนินการ 1 เม.ย.63 - 31 มี.ค.67
 - 2) โครงการสนับสนุนสินเชื่อสถาบันเกษตรกรเพื่อแปรรูปยางพารา วงเงิน 5,000 ล้านบาท ระยะเวลาดำเนินงาน 1 ก.ย.57 - 31 ธ.ค.67
 - 3) โครงการสนับสนุนสินเชื่อเป็นเงินทุนหมุนเวียนแก่ผู้ประกอบการยาง (ยางแห้ง) วงเงิน 20,000 ล้านบาท ระยะเวลาดำเนินงาน ม.ค.63 - ธ.ค.64
 - 4) โครงการสนับสนุนสินเชื่อผู้ประกอบการผลิตผลิตภัณฑ์ยาง วงเงินสินเชื่อ 25,000 ล้านบาท ระยะเวลาดำเนินงาน ปี 2559 - 2569
 - 5) โครงการพัฒนาศักยภาพสถาบันเกษตรกร เพื่อรักษาเสถียรภาพราคายาง และโครงการมูลภัณฑ์กันชนรักษาเสถียรภาพราคายาง ระยะเวลา 31 พ.ค.60 - 31 พ.ค.63
 - 6) โครงการสนับสนุนการใช้ยางในหน่วยงานภาครัฐ ระยะเวลา ต.ค.62 - ก.ย.65
 - 7) โครงการประกันรายได้เกษตรกรชาวสวนยาง ระยะที่ 1 (สิ้นสุด ณ 30 ก.ย.63) ผล จ่ายเงินให้เกษตรกร 1,272,883 ราย เป็นเงิน 24,172.44 ล้านบาท คิดเป็นร้อยละ 93.62 ของวงเงินประกันฯ
 - 8) โครงการประกันรายได้เกษตรกรชาวสวนยาง ระยะที่ 2 วงเงินประกัน 9,717.995 ล้านบาท ระยะเวลาประกัน ต.ค.63 - มี.ค.64 ประกันรายได้ 3 ชนิด ได้แก่ ยางแผ่นดิบ กก.ละ 60 บาท น้ำยางสด(DRC100%) กก.ละ 57 บาท ยางก้อนถ้วย (DRC50%) กก.ละ 23 บาท ผล จ่ายเงินให้เกษตรกรแล้ว 3 ครั้ง รวม 1,307,400 ราย เป็นเงิน 5,176.67 ล้านบาท

3. มาตรการกำกับดูแลด้านปริมาณ คณะกรรมการกลางว่าด้วยราคาสินค้าและบริการ (กกร.) กำหนดให้ผู้ประกอบการยางที่มีปริมาณการรับซื้อตั้งแต่ เดือนละ 5,000 กก.ขึ้นไป ต้องแจ้งปริมาณการซื้อ ปริมาณการจำหน่าย ปริมาณการใช้ไป ปริมาณคงเหลือ และสถานที่เก็บสินค้ายางพารา ตลอดจนจัดทำบัญชีคุมรายวันเพื่อให้สามารถตรวจสอบได้ทุกเวลา



ราคา (บาท/กก.)	ปี	ม.ค.	ก.พ.	มี.ค.	เม.ย.	พ.ค.	มิ.ย.	ก.ค.	ส.ค.	ก.ย.	ต.ค.	พ.ย.	ธ.ค.	เฉลี่ย
ยางแผ่นดิบ ชั้น 3 ท้องถิ่น จ.สงขลา (กยท.)	2561	43.45	43.28	44.14	44.45	46.27	44.21	41.73	41.53	39.88	38.79	36.64	38.06	41.87
	2562	41.49	42.00	46.67	48.23	49.02	53.34	47.40	38.05	38.16	33.79	37.04	38.68	42.82
	2563	39.05	39.53	38.49	35.03	35.64	36.79	38.39	45.03	51.26	57.72	55.24	58.59	44.23
	2564	54.15	55.13	58.30	(5 มี.ค.64)									
ตลาดกลาง จ.สงขลา (กยท.)	2561	44.70	45.01	45.85	47.19	48.76	45.64	43.55	43.05	41.19	40.42	38.07	39.51	43.58
	2562	43.11	43.85	48.59	50.93	51.71	55.77	48.68	39.34	39.58	36.75	38.54	40.16	44.75
	2563	40.48	41.15	40.22	37.00	37.36	38.99	40.29	47.02	53.96	59.88	61.95	60.75	46.59
	2564	55.67	57.32	60.34	(5 มี.ค.64)									
ยางแผ่นรมควันชั้น 3 ตลาดกลาง จ.สงขลา (กยท.)	2561	47.65	47.36	48.57	49.31	52.00	47.79	45.35	44.65	42.42	42.37	40.3	42.19	45.83
	2562	45.81	46.28	52.51	53.97	53.87	58.54	50.34	41.76	41.72	39.00	40.44	42.53	47.66
	2563	42.94	43.75	42.58	39.72	39.88	42.93	43.90	50.12	56.91	64.17	64.69	63.80	49.62
	2564	59.19	61.46	64.39	(5 มี.ค.64)									
ตลาดสิงคโปร์ (F.O.B.) (กยท.)	2561	54.45	53.67	52.64	54.05	53.80	50.83	48.45	48.37	46.59	46.30	44.22	46.30	49.97
	2562	50.39	50.91	54.30	54.15	56.03	60.40	53.05	45.63	45.46	43.19	46.55	49.43	50.91
	2563	50.73	49.75	47.90	43.29	42.86	43.36	46.54	52.71	57.96	67.36	70.05	69.42	53.49
	2564	68.21	69.44	61.44	(1 มี.ค.64)									
ตลาดโตเกียว (C&F) (กยท.)	2561	57.31	53.14	53.28	52.29	53.62	50.99	49.21	48.98	45.86	45.47	43.37	48.84	50.20
	2562	52.63	51.88	52.99	51.95	58.23	63.38	60.03	48.63	46.56	43.24	46.45	48.56	52.36
	2563	50.10	50.5	46.41	42.70	43.05	41.91	44.23	50.12	58.21	67.24	66.55	69.36	52.53
	2564	70.06	70.71	75.75	(1 มี.ค.64)									

สับปะรด

ประจำสัปดาห์ที่ 1 เดือนมีนาคม 2564 (วันที่ 1 - 5 มีนาคม 2564)

ผลผลิต	2561	2562	2563	2564	± %Δ
โลก (ล้านตัน)	29.40	28.60	n/a	n/a	
ไทย (ล้านตัน)	2.350	1.825	1.394	1.985	42.40
ช่วงผลผลิตออกมาก	รุ่นที่ 1 พ.ค. - มิ.ย. และ รุ่นที่ 2 ต.ค. - ธ.ค.				
แหล่งเพาะปลูก	ประจวบคีรีขันธ์ ระยอง ราชบุรี ชลบุรี และเพชรบุรี				
พื้นที่เก็บเกี่ยว (ไร่)	568,394	485,399	414,499	490,965	18.45
ผลผลิตเฉลี่ย (กก./ไร่)	4,136	3,760	3,364	4,043	20.18
ต้นทุนการผลิต(บาท/กก.)	3.49	3.48	3.71	n/a	
การใช้					
-บริโภคสด (ล้านตัน)	0.442	0.190	0.164	(พยากรณ์) 0.239	
-แปรรูปกระป๋อง+น้ำ (ล้านตันสด)	1.908	1.635	1.230	1.746	
ส่งออก					(เปรียบเทียบกับปี 63 ต่อปี 62)
- ปริมาณ (ล้านตัน)	0.636	0.511	0.366	0.040	-28.37
- มูลค่า (ล้านบาท)	18,996	15,619	15,532	1,492	-0.55
ประเทศคู่ค้า (ข้อมูล ปี 2563)					
สับปะรดสด	จีน 72% เมียนมา 7.1% UAE 3%				
สับปะรดแช่แข็ง	จีน 85% ออสเตรเลีย 6% ญี่ปุ่น 5%				
สับปะรดกระป๋อง	สหรัฐอเมริกา 34% รัสเซีย 7% เยอรมนี 7%				
น้ำสับปะรดเข้มข้น	สหรัฐอเมริกา 23% เนเธอร์แลนด์ 21% อิหร่าน 10%				
อื่นๆ - กวน	สหรัฐอเมริกา 36% รัสเซีย 11% เนเธอร์แลนด์ 6%				
- อบแห้ง	สหรัฐอเมริกา 34% รัสเซีย 10% ยูเครน 6%				
ประเทศคู่แข่ง	ฟิลิปปินส์ อินโดนีเซีย คอสตาริกา บราซิล				
อัตราแปรสภาพ	สับปะรดกระป๋อง : สับปะรดสด = 1 : 3.3				
	น้ำสับปะรด : สับปะรดสด = 1 : 4				
	สับปะรดแห้ง/กวน : สับปะรดสด = 1 : 5				
	สับปะรดแช่แข็ง : สับปะรดสด = 1 : 2.5				

1. สถานการณ์การโลก
ปี 2558 - 2562 ผลผลิตมีแนวโน้มเพิ่มขึ้นร้อยละ 3.06 ต่อปี เฉลี่ยประมาณปีละผลผลิตปี 2562 จำนวน 28.18 ล้านตัน ลดลงจากปี 2561 ร้อยละ 0.87

2. สถานการณ์การผลิตและตลาดของไทย

2.1 การผลิต ปี 2564 สศก. คาดว่าเนื้อที่เก็บทั้งประเทศจะเพิ่มขึ้นจากปีที่แล้วเนื่องจากราคารับซื้อขยับตัวสูงขึ้นตั้งแต่ช่วงกลางปี 2562 และตลอดปี 2563 ซึ่งจูงใจให้เกษตรกรกลับมาดูแลแปลงและขยายพื้นที่การปลูกสับปะรด สำหรับผลผลิตต่อไร่ คาดว่าเพิ่มขึ้นจากปีที่ผ่านๆมา ปริมาณน้ำฝนเพียงพอ ผลผลิตรวมทั้งประเทศเพิ่มขึ้น

2.2 การตลาด ปี 2564 คาดว่าภาพรวมปริมาณผลผลิตจะเพียงพอต่อความต้องการของโรงงานแปรรูป ราคาที่เกษตรกรขายได้เคลื่อนไหวอยู่ในเกณฑ์ปกติ แต่ปัจจัยจากสถานการณ์ COVID-19 ในตลาดหลักสำคัญ อาจส่งผลให้ตลาดชะลอตัว คำสั่งซื้อลดลง รวมถึงกรณีโรงงานขาดแคลนแรงงานต่างด้าว จะส่งผลให้โรงงานลดกำลังการผลิตลง กระทบต่อเนื่องต่อราคาที่เกษตรกรจำหน่ายได้

3. มาตรการ

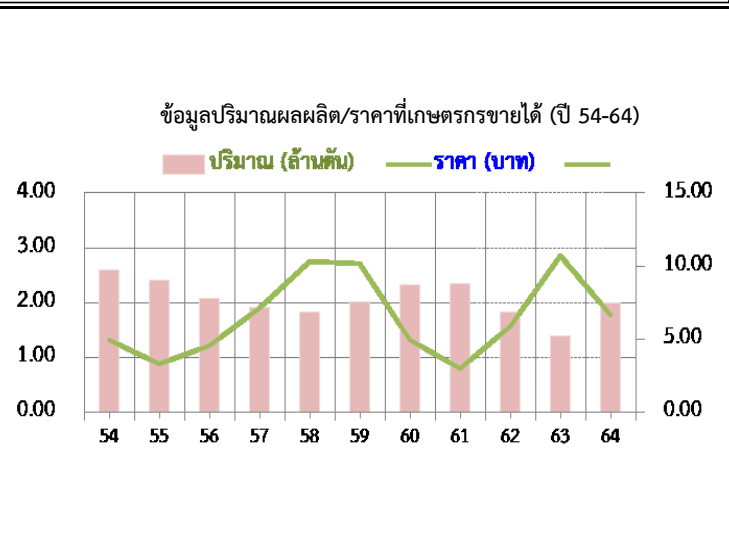
- คกก.นโยบายสับปะรดแห่งชาติ มอบหมายให้ คพจ. บริหารจัดการและแก้ไข ปัญหาสับปะรดในพื้นที่ในเบื้องต้นก่อน หากยังไม่สามารถแก้ไขปัญหาได้ ให้นำเสนอต่อคณะกรรมการนโยบายฯ
- มุ่งเน้นการทำ contract farming ระหว่างโรงงานกับเกษตรกร ให้เป็นรูปธรรม

4. คณะกรรมการดูแลสินค้าสับปะรด
คกก.นโยบายและพัฒนาสับปะรดแห่งชาติ ได้มีมติเมื่อวันที่ 2 ก.ค.63 เห็นชอบให้ แต่งตั้งคณะกรรมการ 2 คณะ ได้แก่

- คณะอนุกรรมการขับเคลื่อนการพัฒนาสับปะรด (ด้านผลิต แปรรูป ตลาด) โดยมี ประธานและฝ่ายเลขาร่วมจาก 3 หน่วยงาน คือ กษ. อก. และ พณ.
- คณะอนุกรรมการจัดทำแผนปฏิบัติการด้านสับปะรด พ.ศ. 2563-2565 โดยมี ปลัด กษ. เป็นประธาน รองปลัด พณ. และ อก. เป็นรองประธาน และ สศก. กส. คน. สศ. สศอ. เป็นฝ่ายเลขานุการร่วม

สถานการณ์ปัจจุบัน
สศก.พยากรณ์ผลผลิตปี 64 1.98 ล้านตัน เพิ่มขึ้นจากปี 63 ร้อยละ 42 เนื่องจากราคาดีต่อเนื่องตั้งแต่กลางปี 62 จึงจูงใจให้เกษตรกรขยายพื้นที่เพาะปลูก โดยในเดือน มี.ค.64 สศก.คาดการณ์ผลผลิตออกสู่ตลาดประมาณ 1.89 แสนตัน ซึ่งจะออกในพื้นที่ จังหวัดประจวบคีรีขันธ์มากที่สุด ซึ่งหากสถานการณ์ปกติ โรงงานสามารถรองรับผลผลิตได้ทั้งหมด โดยปัจจุบันราคาที่เกษตรกรขายได้ในแหล่งผลิตสำคัญ เคลื่อนไหวอยู่ในเกณฑ์ดี ราคาทรงตัวเท่ากับสัปดาห์ที่ผ่านมา อยู่ที่ กก.ละ 7.65 บ.

สำหรับการส่งออก ปี 2563 (ม.ค.-ธ.ค.63) ส่งออกได้รวม 0.366 ล้านตัน มูลค่า 15,532 ล้านบาท ปริมาณลดลงจากช่วงเดียวกันของปีที่ผ่านมา ร้อยละ 28 เนื่องจากสถานการณ์ COVID - 19 ในตลาดต่างประเทศสำคัญ (สหรัฐฯ ยุโรป) และ ปี 2564 (ม.ค.64) ปริมาณการส่งออกอยู่ที่ 40,286 ตัน มูลค่า 1,492 ล้านบาท



ราคาสับปะรดโรงงานที่เกษตรกรขายได้ (บาท/กก.)

ปี	ม.ค.	ก.พ.	มี.ค.	เม.ย.	พ.ค.	มิ.ย.	ก.ค.	ส.ค.	ก.ย.	ต.ค.	พ.ย.	ธ.ค.	เฉลี่ย
2560	7.62	6.37	6.70	6.12	4.62	4.06	4.26	4.28	4.32	4.11	3.15	3.08	4.95
2561	3.32	4.25	3.76	2.93	2.29	1.75	2.09	2.32	3.12	3.35	2.83	2.86	2.97
2562	3.15	3.69	4.48	5.49	6.48	7.18	6.19	6.34	6.48	6.72	7.04	7.76	5.91
2563	9.11	11.16	11.39	10.67	11.76	12.87	13.07	12.80	13.44	12.56	8.05	6.24	10.68
2564	6.47	7.26	7.65										

(1 มี.ค.64)

ราคาสับปะรดโรงงานที่เกษตรกรขายได้ (บาท/กก.)

ปี	ม.ค.	ก.พ.	มี.ค.	เม.ย.	พ.ค.	มิ.ย.	ก.ค.	ส.ค.	ก.ย.	ต.ค.	พ.ย.	ธ.ค.	เฉลี่ย
2560	7.62	6.37	6.70	6.12	4.62	4.06	4.26	4.28	4.32	4.11	3.15	3.08	4.95
2561	3.32	4.25	3.76	2.93	2.29	1.75	2.09	2.32	3.12	3.35	2.83	2.86	2.97
2562	3.15	3.69	4.48	5.49	6.48	7.18	6.19	6.34	6.48	6.72	7.04	7.76	5.91
2563	9.11	11.16	11.39	10.67	11.76	12.87	13.07	12.80	13.44	12.56	8.05	6.24	10.68
2564	6.47	7.26	7.65										

(1 มี.ค.64)

เงาะ

ประจำสัปดาห์ที่ 1 เดือนมีนาคม 2564 (1 - 5 มีนาคม 2564)

	2561	2562	2563	2564	%								
ผลผลิต (ตัน)	259,402	279,595	267,538	299,332	11.88	1. สถานการณ์การผลิต ผลผลิตเงาะปี 2564 มีปริมาณเพิ่มขึ้นจากปี 2563 ร้อยละ 11.88 เนื่องจากสภาพภูมิอากาศเอื้ออำนวยต่อการติดดอกและออกผล อย่างไรก็ตาม ผลผลิตภาคตะวันออกจะมีปริมาณลดลงเนื่องจากเกษตรกรโค่นเงาะไปปลูกทุเรียนแทน ขณะที่เกษตรกรภาคใต้ปลูกเงาะเพิ่มขึ้นและเป็นปีแรกที่เริ่มให้ผลผลิต คาดว่าผลผลิตจะเริ่มออกสู่ตลาดได้ตั้งแต่กลางเดือน เม.ย. 64 เป็นต้นไป โดยจะออกมากช่วง พ.ค. - กลางเดือน ก.ย.64							
- ภาคตะวันออก	173,558	191,479	211,063	210,358	-0.33								
- ภาคใต้	69,787	71,609	43,374	70,532	62.61								
- ภาคอื่นๆ	16,057	16,507	13,101	18,442	40.77								
แหล่งผลิตสำคัญ						2. มาตรการบริหารจัดการผลไม้ ปี 2564 2.1 ตลาดภายในประเทศ ต้นน้ำ 1) เชื่อมโยงกระจายออกนอกแหล่งผลิต 2) เชื่อมโยงกระจายด้วยรถเร่ผลไม้ 3) เชื่อมโยงผ่านไปรษณีย์ไทย+กิจกรรม Business Matching และจัดหาพื้นที่ให้เกษตรกรผ่านตลาดค้าปลีกค้าส่งกลางน้ำ ขดเซยดอกเบ๊ย 3% 6 เดือน ให้เกษตรกร/สถาบัน/ผู้ประกอบการ ปลายน้ำ 3) จัดกิจกรรมส่งเสริมการขาย Offline Online : Magnet ห้างฯ ภัตาคาร Platform 4) กิจกรรมเชื่อมมันผลไม้ไทยปลอดภัย COVID-19 และส่งเสริมทำสัญญาซื้อขายล่วงหน้า 2.2 ตลาดต่างประเทศ Offline 1) จัดงานนานาชาติ THAIFEX-ANUGA ASIA 2) Thai Fruit Golden Month 3) ส่งเสริมสร้างภาพลักษณ์สินค้าฮาลาล (ภูมิภาค MENA) และเข้าร่วมงานแสดงสินค้านานาชาติในต่างประเทศ Online จัดกิจกรรม Online Business Matching และ Online In-Store Promotion (อินเดีย) Hybrid line กิจกรรม Mirror@Mirror ในงานต่างประเทศ							
- ภาคตะวันออก	พ.ค. - มิ.ย. ตรารัต จันทบุรี และระยอง												
- ภาคใต้	ก.ค. - ก.ย. สุราษฎร์ธานี นราธิวาส และนครศรีธรรมราช												
พื้นที่ให้ผล (ไร่)	222,768	213,088	209,631	209,804	0.08								
ผลผลิต/ไร่ (กก.)	1,165	1,312	1,276	1,427	11.83	3. คณะกรรมการดูแลสินค้าผลไม้ สินค้าผลไม้มีคณะกรรมการพัฒนาและบริหารจัดการผลไม้ดูแลรับผิดชอบ โดยมีรัฐมนตรีว่าการกระทรวงเกษตรและสหกรณ์เป็นประธาน และอธิบดีกรมส่งเสริมการเกษตรเป็นกรรมการและเลขาธิการ							
ต้นทุนการผลิต (บาท/กก.)	9.72	9.34	9.47	N/A									
การส่งออก (สด + แปรรูป)													
- ปริมาณ (ตัน)	14,745	21,326	15,110	(ม.ค.) 303									
- มูลค่า (ล้านบาท)	435	515	327	12									
ประเทศคู่ค้า													
- เงาะสด	เวียดนาม 50% ลาว 20% พม่า 19 %												
- เงาะกระป๋อง	กัมพูชา 42% พม่า 27% อเมริกา 10%												
- เงาะกระป๋องสอด้บประรด	อเมริกา 42% มาเลเซีย 16% แคนาดา 11%												
สัดส่วนผลไม้													
- บริโภคสดภายในประเทศ	94%												
- แปรรูป	2%												
- ส่งออก	4%												
สถานการณ์ปัจจุบัน						<div style="text-align: center;"> <p style="text-align: center;">ราคาเงาะที่เกษตรกรขายได้ ปี 2562 - 2564</p> </div>							
ผลผลิตเงาะจะเริ่มทยอยออกสู่ตลาดประมาณกลางเดือน เม.ย.													
ราคาเงาะที่เกษตรกรขายได้ (บาท/กก.)													
ปี	ม.ค.	ก.พ.	มี.ค.	เม.ย.	พ.ค.	มิ.ย.	ก.ค.	ส.ค.	ก.ย.	ต.ค.	พ.ย.	ธ.ค.	เฉลี่ย
2560	-	-	-	53.00	30.48	24.23	24.12	22.15	26.48	-	-	-	30.08
2561	-	-	-	37.64	35.21	17.41	28.92	14.39	14.56	27.50	28.25	-	25.49
2562	-	-	-	25.67	24.59	28.24	29.03	18.55	16.02	13.28	-	-	22.20
2563	-	-	-	29.06	14.88	22.25	29.48	28.47	21.35	16.58	-	-	23.15
2564	-	-	-										

ที่มา : สำนักงานเศรษฐกิจการเกษตร

กรมการค้าภายใน กระทรวงพาณิชย์

มีนาคม 2564

มังคุด

ประจำสัปดาห์ที่ 1 เดือนมีนาคม 2564 (วันที่ 1-5 มีนาคม 2564)

	2561	2562	2563	2564	% Δ
ผลผลิต (ตัน)	185,607	352,800	339,283	395,884	16.68
- ตะวันออก	73,815	180,318	213,226	221,928	4.08
- ใต้	111,378	172,098	125,656	173,524	38.09
- อื่นๆ	414	384	401	432	7.73
ช่วงผลผลิตออกมาก/แหล่งผลิตสำคัญ					
- ตะวันออก	พ.ค. (จันทบุรี ตราด และระยอง)				
- ใต้	มิ.ย. - ก.ค. (นครศรีธรรมราช ชุมพร และนราธิวาส)				
พื้นที่ให้ผล (ไร่)	420,430	426,679	430,074	431,838	0.41
ผลผลิตเฉลี่ย(กก./ไร่)	441	827	789	917	16.22
ต้นทุนการผลิต (บาท/กก.)	19.64	13.55	13.97	N/A	
มูลค่าผลผลิต (ล้านบาท)	8.09	10.24	13.45	N/A	
การบริโภค (ตัน)					
- บริโภคสด	7,944	-55,189	47,425	N/A	
- แปรรูป	80	-568	479	N/A	
การส่งออก (สด+แช่แข็ง) (ม.ค.)					
- ปริมาณ (ตัน)	177,583	408,557	291,379	38	
- มูลค่า (ล้านบาท)	6,988	16,694	14,997	1	
ประเทศคู่ค้า					
- มังคุดสด	จีน 75% เวียดนาม 18% อื่นๆ 7%				
- มังคุดแช่แข็ง	เกาหลี 60% สหรัฐอเมริกา 29% อื่นๆ 11%				

1. สถานการณ์การผลิตและการตลาด

1.1 ผลผลิต ปี 2564 สศก. คาดว่าผลผลิตมีแนวโน้มเพิ่มขึ้นจากปี 2563 เนื่องจากเกษตรกรปรับเปลี่ยนมาปลูกมังคุดเพิ่มขึ้นซึ่งเริ่มปลูกปี 57 และคาดว่าจะเริ่มให้ผลผลิตในปี 64 จากสภาพอากาศที่เอื้ออำนวย ปริมาณเพียงพอในช่วงออกดอก และไม่มีฝนในช่วงออกดอก อุณหภูมิเหมาะสม ทำให้ออกดอกและติดผลดี ส่งผลให้ปริมาณผลผลิตอาจเพิ่มขึ้น

1.2 การตลาด จากสถานการณ์การแพร่ระบาดของ COVID-19 ส่งผลให้ปริมาณมังคุดที่ส่งออกลดน้อยลง ทำให้มังคุดที่ต้องบริหารจัดการภายในประเทศเพิ่มขึ้น

2. แนวทางการตลาดของกระทรวงพาณิชย์

2.1 ตลาดภายในประเทศ 1) ส่งเสริมการซื้อขายด้วยช่องทางมาตรฐาน, 2) เชื่อมโยงสินค้าจากแหล่งผลิตไปยังตลาดปลายทาง (สห.บูรณาการร่วมกับกรมฯ), 3) เพิ่มช่องทางจำหน่ายประชาชนเป็นจุดจำหน่ายโดยตรง เช่น ห้าง ภัตตาคาร โรงแรม ปั้มน้ำมัน สายการบิน-ไปรษณีย์ช่วยขน, 4) รมรณรงค์บริโภค เช่น จัดกิจกรรม Magnet Market, 5) PR กระตุ้นการบริโภคผลไม้ผ่านสื่อทั้ง Off/On Line, 6) เพิ่มศักยภาพผู้ประกอบการ โดยให้สินเชื่อเพื่อเพิ่มสภาพคล่องพัฒนาผู้ประกอบการ, 8) ป้องปราม-ปราบปรามพฤติกรรมความไม่เป็นธรรมทางการค้าและราคา, 9) ผลักดันหลักสูตรอบรมให้ความรู้แก่เยาวชนในการเก็บเกี่ยวผลไม้เพื่อแก้ไขปัญหาแรงงานไทยขาดแคลน

2.2 ตลาดต่างประเทศ กรมส่งเสริมการค้าระหว่างประเทศมีแผนดำเนินการ ดังนี้

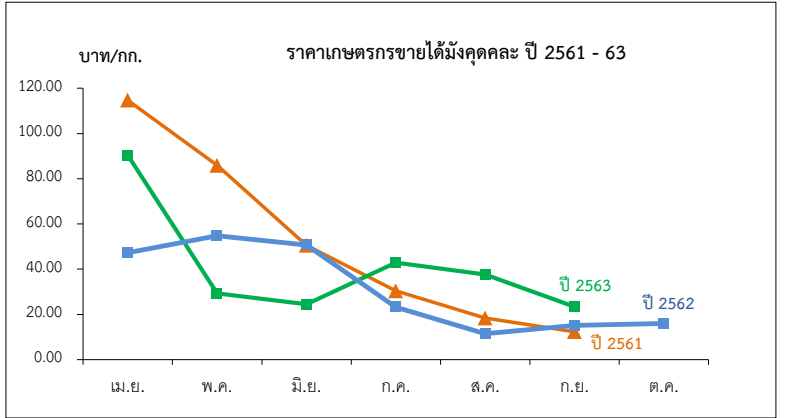
1) ผลักดันการส่งออก (รักษาตลาดเดิมเพิ่มตลาดใหม่) เช่น ส่งเสริมการขาย/ประชาสัมพันธ์ (In-store promotion) ในต่างประเทศ/ขยายตลาดใหม่ที่มีศักยภาพ ได้แก่ อินเดีย รัสเซีย ประเทศในกลุ่มอาเซียนและตะวันออกกลาง 2) การจัดงานแสดงและจำหน่ายสินค้าพร้อมนำผู้ประกอบการเข้าร่วมงาน/เจรจาธุรกิจ 3) ส่งเสริมการจำหน่ายผลไม้ผ่านช่องทางออนไลน์ (Thaitrade, Tmall.) 4) ทูตพาณิชย์เชื่อมโยงผลไม้ไปจำหน่ายร้านอาหารทั่วโลก 5) เจรจาเพื่อลดอุปสรรคทางการค้า

3. คณะกรรมการดูแลสินค้าผลไม้

สินค้าผลไม้มีคณะกรรมการพัฒนาและบริหารจัดการผลไม้ดูแลรับผิดชอบ โดยมีรัฐมนตรีว่าการกระทรวงเกษตรและสหกรณ์เป็นประธาน และอธิบดีกรมส่งเสริมการเกษตรเป็นกรรมการและเลขานุการ

สถานการณ์ปัจจุบัน

- ผลผลิตมังคุดภาคใต้ ปี 2563 สิ้นสุดฤดูกาลเก็บเกี่ยวแล้ว



ราคาที่เกษตรกรขายได้มังคุดเฉลี่ย

หน่วย: บาท/กก.

ปี	ม.ค.	ก.พ.	มี.ค.	เม.ย.	พ.ค.	มิ.ย.	ก.ค.	ส.ค.	ก.ย.	ต.ค.	พ.ย.	ธ.ค.	เฉลี่ย
2558	-	-	-	79.68	73.29	37.37	27.01	15.40	11.14	9.81	-	-	34.87
2559	-	-	-	77.93	55.75	28.99	41.08	28.26	21.4	19.87	-	-	35.56
2560	-	-	-	171.35	77.92	45.54	14.23	22.06	33.93	-	-	-	40.10
2561	-	-	143.09	114.70	85.88	50.55	30.41	18.35	12.35	-	-	-	43.57
2562	-	-	55.67	47.28	54.74	50.69	23.21	11.50	15.15	15.97	-	-	29.02
2563	-	-	129.50	90.31	29.29	24.49	42.92	37.65	23.29	-	-	-	39.63

ทุเรียน

ประจำสัปดาห์ที่ 1 เดือนมีนาคม 2564 (1 มี.ค. - 5 มี.ค. 64)

	2561	2562	2563	2564*	± %Δ
ผลผลิต (ตัน)	759,829	1,018,261	1,108,723	1,288,594	16.22
- ตะวันออก	405,094	497,851	552,115	636,042	15.20
- ภาคใต้	311,841	482,140	518,896	601,918	16.00
- ภาคอื่นๆ	42,894	38,270	37,712	50,634	34.26
ช่วงผลผลิตออกมาก/แหล่งผลิตสำคัญ					
- ภาคตะวันออก	เม.ย.-พ.ค. จันทบุรี ระยอง ตราด				
- ภาคใต้	ก.ค. - ส.ค. ชุมพร ยะลา นครศรีธรรมราช สุราษฎร์ธานี				
พื้นที่ให้ผล (กก.)	675,343	723,979	791,165	838,034	5.92
ผลผลิต/ไร่	1,125	1,407	1,401	1,538	9.78
ต้นทุนการผลิต (บาท/กก.)	15.10	13.70	13.50	N/A	-
มูลค่าผลผลิต (ล้านบาท)	76	104	176	N/A	-
การบริโภค (ตัน)					
- บริโภคสด	225,774	317,023	437,226	N/A	
- แปรรูป	15,197	20,365	22,174	N/A	
การส่งออก (สด+แช่แข็ง+แปรรูป)				ม.ค.- ธ.ค.	
- ปริมาณ (ตัน)	518,858	680,873	649,323	N/A	
- มูลค่า (ล้านบาท)	40,256	51,036	71,949	N/A	
ประเทศคู่ค้า					
ทุเรียนสด	จีน 72% ออสเตรเลีย 13% เวียดนาม 13% อื่นๆ 2%				
ทุเรียนแช่แข็ง	จีน 87% สหรัฐฯ 6% อื่นๆ 7%				

สถานการณ์ปัจจุบัน

- ในประเทศ : ผลผลิตทุเรียนภาคตะวันออก ฤดูกาลผลิต 2564 เริ่มออกสู่ตลาดแล้วซึ่งเป็นผลในช่วงต้นฤดูกาล ปริมาณยังคงออกสู่ตลาดน้อย แต่ตลาดจีนยังมีความต้องการในปริมาณที่สูง เนื่องจากปัจจุบันจีนมีความเชื่อว่าเนื้อทุเรียนมีกัมมะถัน ช่วยให้ร่างกายอบอุ่นป้องกันไวรัสได้ จึงส่งผลให้ราคาผลผลิตเพิ่มสูงขึ้นเมื่อเปรียบเทียบกับฤดูกาลผลิต ปี 2563

- ตลาดต่างประเทศ : ความต้องการของตลาดจีนยังคงมีแนวโน้มเพิ่มขึ้นอย่างต่อเนื่องทั้งทุเรียนสดและผลผลิตกึ่งแห้ง ซึ่งมีความต้องการบริโภคทุเรียนสดจากไทยประกอบกับการพัฒนาระบบขนส่งและโลจิสติกส์ ของจีนที่รองรับการปรับเปลี่ยนพฤติกรรมของผู้บริโภคที่มีการซื้อสินค้าออนไลน์กันมากขึ้น จึงช่วยให้ผู้บริโภคของจีนในมณฑลต่างๆ เข้าถึงการบริโภคทุเรียน ได้ง่ายและสะดวกรวดเร็วยิ่งขึ้น โดยเฉพาะในเมืองรองที่ไม่ใช่เมืองหลักในการนำเข้าผลไม้ จากไทย เช่น เมืองงูโจว มณฑลฝูเจี้ยน เมืองจี้หนาน เมืองชิงเต่า เมืองซีอานในมณฑลชานตง

ปี	ก.พ.	มี.ค.	เม.ย.	พ.ค.	มิ.ย.	ก.ค.	ส.ค.	ก.ย.	เฉลี่ย
พันธุ์ชะนี (บาท/กก.)									
2560	-	90.00	68.51	39.37	41.76	40.53	30.06	58.33	44.38
2561	-	-	38.06	48.50	50.16	43.81	20.39	-	42.51
2562	-	99.39	61.63	69.58	78.75	43.26	50.00	-	63.37
2563	-	110.78	98.51	65.94	58.90	51.04	50.00	-	68.28
2564	120.00								120.00

ที่มา : *สำนักงานเศรษฐกิจการเกษตร ** ภาคกลาง+ภาคตะวันออก

1. สถานการณ์การผลิตและการตลาด

1.1 ผลผลิต ปี 2564 สศก. คาดว่าผลผลิตมีแนวโน้มเพิ่มขึ้นจากปี 2563 เนื่องจากเกษตรกรปรับเปลี่ยนมาปลูกทุเรียน ยางพารา พืชไร่ ผลไม้อื่นๆ และมีการขยายพื้นที่ปลูกทุเรียนในภาคเหนือ ภาคใต้ และภาคตะวันออกเฉียงเหนือ เพิ่มขึ้น ซึ่งเริ่มปลูก ปี 59 และคาดว่า จะเริ่มให้ผลผลิตในปี 64 จากการศึกษาทุเรียนที่ผ่านมากอยู่ในเกณฑ์ดีอย่างต่อเนื่อง ประกอบกับสภาพภูมิอากาศในปี 2564 เอื้ออำนวยต่อการออกดอกและติดผล ตลอดจนเกษตรกรให้การบำรุงดูแลดีขึ้น ส่งผลให้ต้นทุนทุเรียนสมบูรณ์ให้ผลผลิตได้มากขึ้น

1.2 การตลาด ขณะนี้ยังมีนักลงทุนที่เป็นจีนได้เข้ามาลงทุนธุรกิจทุเรียนในจังหวัดชุมพรจำนวนมาก ไม่ต่ำกว่า ๑๐๐ โรง ทั้งโรงงานทุเรียนแปรรูป และทุเรียนสด ทำให้เกิดการแข่งขันการรับซื้อส่งผลให้ราคาปรับสูงขึ้น

2. แนวทางการตลาดของกระทรวงพาณิชย์

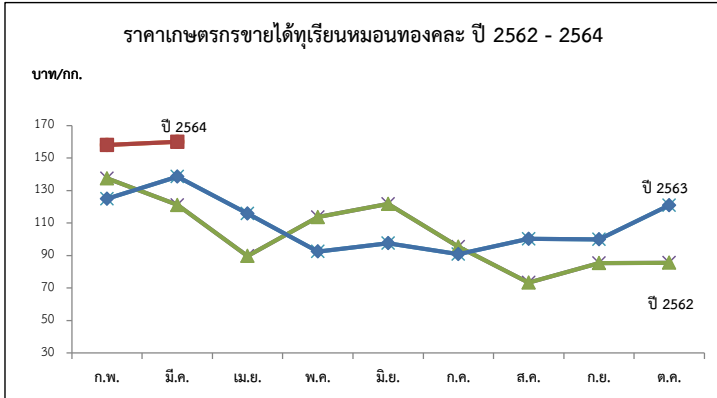
2.1 ตลาดภายในประเทศ ต้นน้ำ 1) เชื่อมโยงกระจายออกนอกแหล่งผลิต, 2) เชื่อมโยงกระจายด้วยรถตู้ผลไม้, 3) เชื่อมโยงส่งผ่านไปยังไทย+กิจกรรม Business Matching และจัดหาพื้นที่ให้เกษตรกรผ่านตลาดห้างฯ ห้างท้องถิ่น กลางน้ำ ขตเคยตกเบี้ย 3% 6 เดือน ให้เกษตรกร/สถาบันผู้ประกอบการ

ปลายน้ำ 1) ผลักดันส่งออก กก.ละ 5 บาท, 2) ส่งเสริมการขาย Offline Online : Magnet ห้างฯ ภัตตาคาร Platform, 3) จัดกิจกรรมส่งเสริมการขาย Offline Online, 4) กิจกรรมเชื่อมสัมพันธ์ไทยปลอด COVID-19 และส่งเสริมทำสัญญาซื้อขายล่วงหน้า

2.2 ตลาดต่างประเทศ Offline 1) จัดงานนานาชาติ THAIFX-ANUGA ASIA, 2) Thai Fruit Golden Months 3) ส่งเสริมสร้างภาพลักษณ์สินค้าชาลาล (ภูมิภาค MENA) และเข้าร่วมงานแสดงสินค้านานาชาติในต่างประเทศ Online จัดกิจกรรม Online Business Matching และ Online In-Store Promotion (อินเดีย) Hybrid line กิจกรรม Mirror&Mirror ในงานต่างประเทศ

3. คณะกรรมการดูแลสินค้าผลไม้

สินค้าผลไม้ไม่มีคณะกรรมการพัฒนาและบริหารจัดการผลไม้แต่รับผิดชอบ โดยมีรัฐมนตรีว่าการกระทรวงเกษตรและสหกรณ์เป็นประธาน และอธิบดีกรมส่งเสริมการเกษตรเป็นกรรมการและเลขานุการนอกจากนี้ระบบการตลาดและการค้าผลไม้ไม่มีคณะกรรมการขับเคลื่อนยุทธศาสตร์การค้าผลไม้ครบวงจรรับผิดชอบ โดยมีรัฐมนตรีว่าการกระทรวงพาณิชย์เป็นประธานรัฐมนตรีว่าการกระทรวงเกษตรฯ เป็นรองประธาน อธิบดีกรมการค้าภายในเป็นเลขาธิการ และอธิบดีกรมส่งเสริมการค้าระหว่างประเทศเป็นผู้ช่วยเลขาธิการ



ปี	ก.พ.	มี.ค.	เม.ย.	พ.ค.	มิ.ย.	ก.ค.	ส.ค.	ก.ย.	ต.ค.	เฉลี่ย
พันธุ์หมอนทอง (บาท/กก.)										
-	134.98	101.09	62.83	69.61	65.20	50.66	78.83	-	71.81	
-	120.00	73.46	88.36	78.43	76.42	62.52	78.63	-	78.16	
137.50	121.13	89.77	113.63	121.85	95.46	73.38	85.44	85.61	99.86	
125.00	138.64	115.92	92.52	97.63	90.95	100.30	100.00	120.98	102.15	
158.00	160.00								159.00	

(สป.1)

กรมการค้าภายใน กระทรวงพาณิชย์ มีนาคม ๒๕๖๔

ล่องกอง

ประจำสัปดาห์ที่ 1 เดือนมีนาคม 2564 (วันที่ 1 - 5 มีนาคม 2564)

	2561	2562	2563	2564	% Δ
ผลผลิต (ตัน)	72,151	118,600	76,526	100,950	31.92
- ภาคตะวันออก	17,088	21,257	22,993	23,204	0.92
- ภาคใต้	36,281	76,534	37,314	62,750	68.17
- ภาคเหนือ	35,543	20,809	16,219	14,996	-7.54
ช่วงผลผลิตออกมา/แหล่งผลิตสำคัญ					
- ภาคตะวันออก	ก.ค.- ส.ค. จันทบุรี ตราด ระยอง				
- ภาคใต้	ก.ย. - ต.ค. นราธิวาส ชุมพร ปัตตานี				
- ภาคเหนือ	ต.ค. อุตรดิตถ์ สุโขทัย				
พื้นที่ให้ผล (ไร่)	266,633	236,079	222,177	210,225	-5.38
ผลผลิต/ไร่ (กก)	271	502	344	480	39.53
ต้นทุนการผลิต (บาท/กก.)	37	24.77	24.77	24.77	
การบริโภค (ตัน)					
- บริโภคสด	70,699	117,414	75,760	99,940	
การส่งออก					
- ปริมาณ (ตัน)	1,452	1,408	1,712	-	
- มูลค่า (ล้านบาท)	45.53	31.60	42.86	-	
ประเทศคู่ค้า	มาเลเซีย 54% เวียดนาม 18 % สิงคโปร์ 3.80%				

1. สถานการณ์การผลิตและการตลาด

1.1 การผลิต สศก. คาดการณ์ผลผลิตเพิ่มขึ้นจากปีที่ผ่านมา เนื่องจากผลโดยรวมลดลงเนื่องจากเกษตรกรปรับเปลี่ยนไปปลูกทุเรียน สำหรับผลผลิตต่อเนื่องที่ให้ผลคาดว่าเพิ่มขึ้นจากสภาพอากาศที่เอื้ออำนวย มีช่วงแล้งก่อนออกดอกมีปริมาณน้ำฝนเพียงพอ อุณหภูมิไม่ร้อนจัดในช่วงออกดอกและติดช่อซึ่งดีกว่าปี 2563ภาพรวมผลผลิตทั้งประเทศจึงเพิ่มขึ้น ยกเว้นภาคเหนือ

1.2 การตลาด ล่องกองมีอายุการเก็บรักษาสั้น เนมาเสียหายและส่วนใหญ่ผู้บริโภคสดภายในประเทศ จึงต้องมีการกระจายให้ถึงผู้บริโภคโดยเร็ว

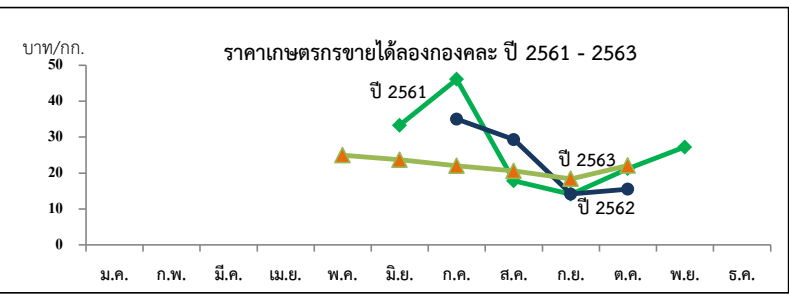
2. แนวทางบริหารจัดการผลไม้ ปี 2564 ดังนี้

- 1) ข้อตกลงซื้อขายล่วงหน้า
- 2) เชื่อมโยงกระจายผลผลิตไปยังตลาดปลายทาง
- 3) เพิ่มพื้นที่ขาย : ปิ๊มน้ำมัน สนามบิน
- 4) ประชาสัมพันธ์ : ออนไลน์ ออฟไลน์
- 5) แปรรูป (เกรตรอง) : น้ำพริก
- 6) การขนส่ง : กองทัพ

3. คณะกรรมการดูแลสินค้าผลไม้

สินค้าผลไม้มีคณะกรรมการพัฒนาและบริหารจัดการผลไม้ดูแลรับผิดชอบ โดยมีรัฐมนตรีว่าการกระทรวงเกษตรและสหกรณ์เป็นประธาน และอธิบดีกรมส่งเสริมการเกษตรเป็นกรรมการและเลขานุการ

สถานการณ์ปัจจุบัน
- ผลผลิตล่องกองภาคใต้ สิ้นสุดฤดูกาลเก็บเกี่ยวแล้ว



ราคาที่เกษตรกรขายได้ (ล่องกอง คละ)

หน่วย : บาท/กก.

ปี	ม.ค.	ก.พ.	มี.ค.	เม.ย.	พ.ค.	มิ.ย.	ก.ค.	ส.ค.	ก.ย.	ต.ค.	พ.ย.	ธ.ค.	เฉลี่ย
2558	-	-	-	-	20.73	19.46	29.01	23.87	11.66	15.87	27.86	-	20.48
2559	-	-	-	-	23.59	35.72	25.00	30.22	19.26	11.26	11.28	-	22.00
2560	-	-	-	-	-	31.87	30.65	34.20	35.00	-	-	-	32.93
2561	-	-	-	-	-	33.32	46.11	17.87	14.05	21.22	27.24	-	39.95
2562	-	-	-	-	-	-	35	29.32	14.15	15.90	-	-	23.59
2563	-	-	-	-	25	23.67	22.04	20.61	18.38	22.07	-	-	21.96
2564	-	-	-	-	-	-	-	-	-	-	-	-	-

ลำไย

ประจำสัปดาห์ที่ 1 เดือน มีนาคม 2564 (วันที่ 1 - 5 มีนาคม 2564)

	2561	2562	2563	2564*	%
ผลผลิต (ตัน)	1,055,847	1,176,361	1,181,607	1,388,121	17.48
-ภาคเหนือ	682,249	779,803	815,975	963,940	18.13
-ภาคตะวันออก	348,497	367,040	331,172	385,800	16.50
-ภาคอื่นๆ	25,101	29,518	34,460	38,381	11.38
ช่วงผลผลิตออกมาก/แหล่งผลิตสำคัญ การกระจายผลผลิต นอกฤดู : ในฤดู คือ 40 : 60					
-ภาคเหนือ	ม.ย. - ก.ย. เชียงใหม่ ลำพูน เชียงราย พะเยา น่าน ตาก ลำปาง และแพร่				
-ภาคตะวันออก	ม.ค. - พ.ค. และ ต.ค. - ธ.ค. จันทบุรี สระแก้ว ตราด				
พื้นที่ให้ผล (ไร่)	1,146,339	1,536,896	1,581,590	1,663,596	5.19
ผลผลิต/ไร่ (กก.)	921	765	747	834	11.65
ต้นทุนการผลิต (บาท/กก.)	10.90	11.28	11.47		
มูลค่าผลผลิต (ล้านบาท)	28,212	30,950	26,326		
บริโภคในประเทศ (ตัน)	105,585	101,859	102,312	123,800	21.00
ส่งออก (ตัน/ล้านบาท)	ปี 2560	ปี 2561	ปี 2562	ปี 2563	
- ปริมาณลำไยสดและแช่แข็ง	727,177	551,491	583,326	464,901	
- มูลค่าลำไยสดและแช่แข็ง	21,001	17,222	20,817	16,853	
- ปริมาณลำไยกระป๋อง	8,700	9,629	9,076	9,573	
- มูลค่าลำไยกระป๋อง	505	556	533	657	
- ปริมาณลำไยอบแห้ง	214,053	205,320	164,575	155,504	
- มูลค่าลำไยอบแห้ง	11,118	10,504	8,780	7,058	
ประเทศคู่ค้า					
ลำไยสด	จีน 91% เวียดนาม 10% อินโดนีเซีย 8%				
ลำไยแช่แข็ง	ญี่ปุ่น 31% จีน 23% ฮองกง 21%				
ลำไยกระป๋อง	จีน 31% มาเลเซีย 24% สิงคโปร์ 14%				
ลำไยอบแห้ง	จีน 91% เวียดนาม 5% ฮองกง 2%				
อัตราแปรสภาพ	ลำไยกระป๋อง 1 : 1 ลำไยอบแห้ง 1 : 0.33				
	ลำไยสด 100 กก. : ลำไยกระป๋อง 55.00 กก.				
	ลำไยสด 100 กก. : ลำไยอบแห้งทั้งหมด 33.33 กก.				
	ลำไยสด 100 กก. : ลำไยอบแห้งเฉพาะเนื้อ 10.00 กก.				

1. สถานการณ์การผลิตและการตลาดปี 2564

1.1 การผลิต : สศก.คาดการณ์ผลผลิตลำไยนอกฤดูภาคตะวันออก จำนวน 385,800 ตัน แหล่งผลิตลำไยนอกฤดูมากที่สุด ได้แก่ จ.จันทบุรี มีพื้นที่ 293,740 ไร่ ปริมาณผลผลิต 286,984 ตัน ผลผลิตเฉลี่ย 977 กก./ไร่ ส่วนใหญ่อยู่ในเขตอำเภอโป่งน้ำร้อนและอำเภอสอยดาว โดยผลผลิตจะออกสู่ตลาดมากที่สุด ช่วงเดือนธันวาคม 2563 - มกราคม 2564 จำนวน 157,841.20 ตัน หรือคิดเป็นร้อยละ 55

1.2 การตลาด : ลำไยนอกฤดูในพื้นที่ภาคตะวันออกส่วนใหญ่ ส่งออกไปยังประเทศจีนในรูปแบบผลสด เนื่องจากผลผลิตออกสู่ตลาดตรงกับช่วงที่ตลาดคู่แข่ง ได้แก่ ประเทศเวียดนามและประเทศจีนเองไม่มีผลผลิต โดยผู้ประกอบการค้าผลไม้ (ส่ง) จะเข้าไปรับซื้อแบบเหมาสวนในลักษณะการซื้อล่วงหน้าก่อนถึงฤดูเก็บเกี่ยว

2. แนวทางบริหารจัดการผลไม้ ปี 2564

2.1 ตลาดในประเทศ : คน สนับสนุนการเชื่อมโยงผ่านตลาดข้อตกลง โดยช่วยเชื่อมโยงกระจายเออกนอกแหล่งผลิต

2.2 เสริมสภาพคล่อง : สนับสนุนการบริหารจัดการผลไม้เพื่อการส่งออก กก.ละ 5 บาท (เป้าหมาย 60,000 ตัน) และชดเชยดอกเบี้ยร้อยละ 3 ระยะเวลา 6 เดือน ให้แก่ผู้ประกอบการและโรงงานแปรรูป

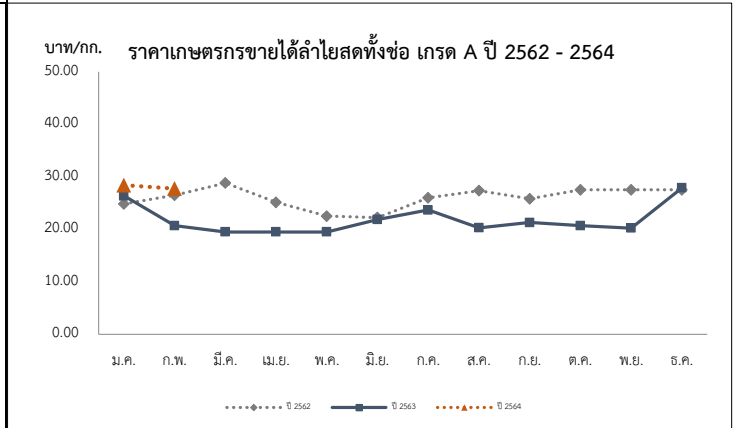
2.3 ตลาดต่างประเทศ : สศ. จัดกิจกรรมส่งเสริมการค้าตรงสู่ประชาชนสัมพันธ์การบริโภคผลไม้ในรูปแบบออนไลน์ ออฟไลน์ และไฮบริด

2.4 โลจิสติกส์ : คน. ขอความร่วมมือสายการบินพิจารณาขนส่งสินค้าแบบปกติและแบบเช่าเหมาลำ (Charter Flight) ในอัตราพิเศษ และแนวทางขนส่งผลไม้โดยใช้เรือบรรทุกสินค้า (BULK) ที่มีระบบควบคุมอุณหภูมิ (Refrigerated Reefer Ship) ซึ่งสามารถบรรทุกผลไม้ในลักษณะพาเลท (Pallet) หรือรูปแบบการเรียงซ้อนกล่อง (Stack) ซึ่งช่วยลดต้นทุนค่าขนส่ง และแก้ไขปัญหาตู้คอนเทนเนอร์ไม่เพียงพอ เบื้องต้น กำหนดตารางการขนส่งผลไม้จากท่าเรือประเทศไทยไปยังประเทศจีน ฮองกง เกาหลี และญี่ปุ่น

2.5 จัดทำสื่อประชาสัมพันธ์เพื่อสร้างความเชื่อมั่นด้านการป้องกัน ควบคุมการปนเปื้อนของเชื้อ COVID-19 ตลอดห่วงโซ่ผลไม้ ซึ่งเป็นการดำเนินการตามมาตรการป้องกันที่เป็นมาตรฐานสากล และ สศ. สนับสนุนการเผยแพร่สื่อดังกล่าว โดย สวท.6 และกรมอนามัยรับไปพิจารณาเรื่องการรับรองการปฏิบัติตามมาตรการป้องกันการปนเปื้อนเชื้อโควิด ในรูปแบบเดียวกับสินค้ากุ้งและสัตว์น้ำ

สถานการณ์ปัจจุบัน

- การผลิต ผลผลิตลำไยนอกฤดูภาคตะวันออกสิ้นสุดฤดูกาลเก็บเกี่ยวแล้ว



ปี	ราคาเกษตรกรขายได้ลำไยพันธุ์อีดอสดทั้งซ้อ เกรด A												เฉลี่ย
	ม.ค.	ก.พ.	มี.ค.	เม.ย.	พ.ค.	มิ.ย.	ก.ค.	ส.ค.	ก.ย.	ต.ค.	พ.ย.	ธ.ค.	
2560	29.52	24.00	23.82	25.28	24.26	30.89	21.19	18.50	21.44	24.50	20.82	25.61	22.35
2561	29.29	27.88	25.50	25.72	24.50	27.45	260.01	24.32	27.56	29.99	30.63	30.74	26.72
2562	24.83	27.30	28.82	25.13	22.50	22.25	26.02	27.36	25.79	27.50	27.50	27.50	26.31
2563	26.36	20.68	19.50	19.50	19.50	21.88	23.66	20.30	21.29	20.69	20.24	27.89	22.28
2564	28.40	28.36											28.16

ลิ้นจี่

ประจำสัปดาห์ที่ 1 เดือน มีนาคม 2564 (วันที่ 1 - 5 มีนาคม 2564)

	2561	2562	2563	2564	% Δ
ผลผลิต (ตัน)	48,024	23,029	33,996	40,442	18.96
- ภาคเหนือ	42,653	22,932	30,307	35,005	15.50
- ภาคตะวันออกเฉียงเหนือ	1,036	97	1,245	1,415	13.65
- ภาคกลาง	4,335	0	2,444	4,022	64.57
เนื้อที่ให้ผลผลิต (ไร่)	109,134	102,555	99,978	100,600	0.62
ผลผลิต/ไร่ (กก.)	440	225	340	402	18.24
ต้นทุนผลิต (บาท/กก.)	16.31	20.82	16.77		
แหล่งผลิต	เชียงใหม่ พะเยา เชียงราย น่าน				
ช่วงออกสู่ตลาดมาก	พฤษภาคม-มิถุนายน 88 %				
จำนวนครัวเรือน	19,033	18,696			
บริโภคสด (ตัน)	18,621	22,035	26,157		
ส่งออก (ตัน)	ปี 2561	ปี 2562	ปี 2563		
- ลิ้นจี่ (ผลสด)	2,067	1,304	1,178		
- ลิ้นจี่ (กระป๋อง)	3,655	3,106	3,107		
- ลิ้นจี่ (อบแห้ง)	2.56	0.89	4.47		
ประเทศคู่ค้า					
- ลิ้นจี่สด	จีน อินโดนีเซีย มาเลเซีย				
- ลิ้นจี่กระป๋อง	สหรัฐอเมริกา มาเลเซีย อินโดนีเซีย				
อัตราแปรสภาพ	ลิ้นจี่สด 100 กก. : ลิ้นจี่กระป๋อง 48 กก. ลิ้นจี่สด 100 กก. : ลิ้นจี่อบแห้ง 10 กก.				

1. สถานการณ์การผลิตปี 2564

สศก.คาดการณ์เนื้อที่ให้ผลรวมทั้งประเทศ ปี 2564 เพิ่มขึ้นจากปีที่ผ่านมาประมาณร้อยละ 0.62 เนื้อที่ให้ผลรวมทั้งประเทศเพิ่มขึ้น จากต้นลิ้นจี่ที่ปลูกในปี 2560 เริ่มให้ผลผลิตในปีนี้เป็นปีแรก ส่วนผลผลิตต่อเนื้อที่ให้ผลและผลผลิตรวม คาดว่าเพิ่มขึ้น เนื่องจากสภาพอากาศเอื้ออำนวยแก่การออกดอก โดยมีอากาศหนาวเย็นเป็นระยะเวลานานตั้งแต่ปลายปี 2563 ทำให้ต้นลิ้นจี่ออกดอกมากและมีอัตราการติดผลดี และมีปริมาณน้ำฝนมากกว่าปีที่แล้ว จึงไม่กระทบแล้งในช่วงออกดอกและติดผล

2. แนวทางบริหารจัดการผลไม้ ปี 2564

2.1 ตลาดในประเทศ : คน สนับสนุนการเชื่อมโยงผ่านตลาดข้อตกลง โดยเชื่อมโยงกระจายผลผลิตออกนอกแหล่งผลิต

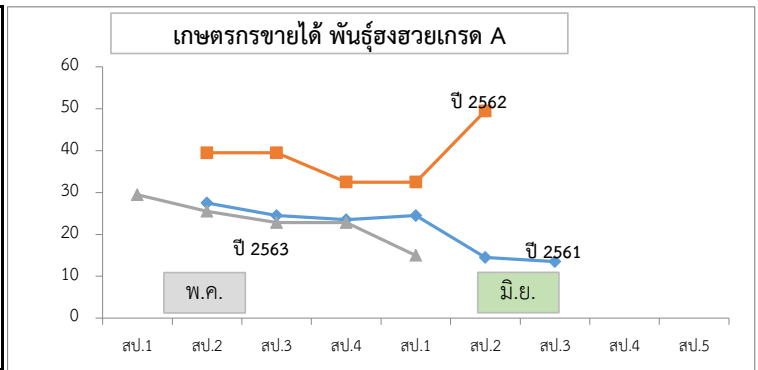
2.2 เสริมสภาพคล่อง : สนับสนุนค่าบริหารจัดการผลไม้เพื่อการส่งออก กก.ละ 5 บาท (เป้าหมาย 60,000 ตัน) และชดเชยดอกเบี้ยร้อยละ 3 ระยะเวลา 6 เดือน ให้แก่ผู้ประกอบการและโรงงานแปรรูป

2.3 ตลาดต่างประเทศ : สศ. จัดกิจกรรมส่งเสริมการค้าตรงสู่ประชาคมพหุภาคีการบริโภคผลไม้ในรูปแบบออนไลน์ ออฟไลน์ และไฮบริด

2.4 โลจิสติกส์ : คน. ขอความร่วมมือสายการบินพิจารณาค่าขนส่งสินค้าแบบปกติ และแบบเช่าเหมาลำ (Charter Flight) ในอัตราพิเศษ และแนวทางขนส่งผลไม้โดยใช้เรือบรรทุกสินค้า (BULK) ที่มีระบบควบคุมอุณหภูมิ (Refrigerated Reefer Ship) ซึ่งสามารถบรรทุกผลไม้ในลักษณะพาเลท (Pallet) หรือรูปแบบการเรียงซ้อนกล่อง (Stack) ซึ่งช่วยลดต้นทุนค่าขนส่ง และแก้ไขปัญหาตู้คอนเทนเนอร์ไม่เพียงพอ เบื้องต้น กำหนดตารางการขนส่งผลไม้จากท่าเรือประเทศไทยไปยังประเทศจีน ฮังกง เกาหลี และญี่ปุ่น

2.5 คน. จัดทำสื่อประชาสัมพันธ์เพื่อสร้างความเชื่อมั่นด้านการป้องกัน ควบคุมการปนเปื้อนของเชื้อ COVID-19 ตลอดห่วงโซ่ผลไม้ ซึ่งเป็นการดำเนินการตามมาตรการป้องกันที่เป็นมาตรฐานสากล และ สศ. สนับสนุนการเผยแพร่สื่อดังกล่าว โดย สวพ.6 และกรมอนามัยรับไปพิจารณาเรื่องการรับรองการปฏิบัติตามมาตรการป้องกันการปนเปื้อนเชื้อโควิด ในรูปแบบเดียวกับสินค้ากุ้งและสัตว์น้ำ

สถานการณ์ปัจจุบัน	
- ผลผลิตลิ้นจี่ภาคเหนือ ปี 2564	คาดว่าจะออกสู่ตลาดช่วงเดือนเมษายน



ปี	พ.ค.					เฉลี่ย	มิ.ย.				เฉลี่ย	ก.ค.	
	สพ.1	สพ.2	สพ.3	สพ.4	สพ.5		สพ.1	สพ.2	สพ.3	สพ.4		สพ.1	สพ.2
2560	-	-	-	20.33	-	20.33	19.79	19.79	-	-	19.79	-	-
2561	-	27.50	24.50	23.50	24.50	25.00	14.50	13.50	13.50	-	13.83	-	-
2562	-	-	39.50	39.50	32.50	37.17	32.50	49.50	-	-	41.00	-	-
2563	29.50	25.54	22.85	22.85	-	25.19	15.00	-	-	15.00	-	-	
2564													

ที่มา : สำนักงานเศรษฐกิจการเกษตร

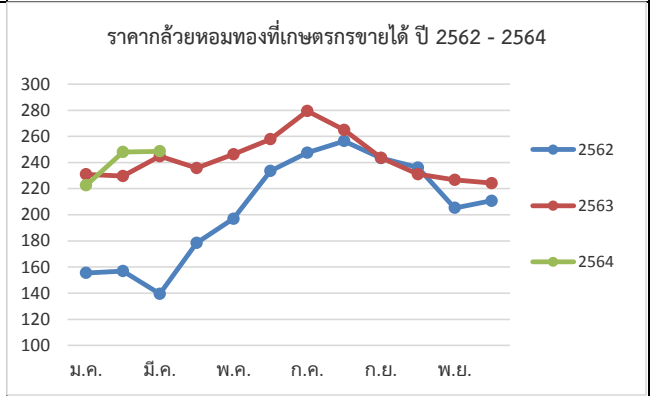
กล้วยหอมทอง

ประจำสัปดาห์ที่ 1 ของเดือนมีนาคม (วันที่ 1 - 5 มีนาคม 2564)

ผลผลิต	2561	2562	2563	2564	%	<p>1. การผลิต</p> <p>คาดว่าเนื้อที่ให้ผลในปี 2564 จะมีปริมาณใกล้เคียงกับปี 2563 โดยอายุการเก็บเกี่ยวกล้วยหอมการปลูกตั้งแต่ลงหม้อพันธุ์จนถึงเก็บผลผลิตได้ใช้เวลาประมาณ 8 - 11 เดือน (หลังจากตัดหัวปลีแล้ว 53 วัน จึงจะตัดเครือได้)</p> <p>2. การตลาด</p> <p>ไทยได้โควตาส่งออกกล้วยหอมทองไปญี่ปุ่นปีละ 8,000 ตัน แต่ส่งออกได้เพียงปีละ 3,000 - 4,000 ตัน เนื่องจากผลผลิตไม่ได้ตามคุณภาพที่ญี่ปุ่นกำหนด สำหรับตลาดภายในประเทศส่วนใหญ่จะมีผู้รวบรวมท้องถิ่น นำไปจำหน่ายที่ตลาดกลาง และห้างสรรพสินค้า สำหรับเกษตรกรจะส่งเข้าโรงงานแปรรูปต่อไป</p> <p>3. มาตรการ</p> <p>3.1 กระทรวงเกษตรและสหกรณ์</p> <ul style="list-style-type: none"> - ส่งเสริมการผลิตกล้วยหอมแปลงใหญ่ โดยเน้นระบบ GAP <p>3.2 กระทรวงพาณิชย์</p> <ul style="list-style-type: none"> - กล้วยหอมเพื่อส่งออก เกษตรกรจะมีการทำสัญญาข้อตกลงซื้อขายกับผู้ประกอบการส่งออกไว้ล่วงหน้า - กรณีออกมากระจุกตัว จะเร่งเชื่อมโยงตลาดปลายทาง ห้างสรรพสินค้า ผลักดันเข้าสู่การแปรรูปเพิ่มขึ้นและ จัดสถานที่ให้เกษตรกรจำหน่ายให้กับผู้บริโภคโดยตรง
เนื้อที่ปลูก (ไร่)	88,208	79,821	79,014	66,675 ^(ก.พ.)	-15.62	
เนื้อที่ให้ผล (ไร่)	41,606	43,557	40,933	40,185	-1.83	
เนื้อที่เก็บเกี่ยวผลผลิต (ไร่)	33,643	35,315	30,210	20,057	-33.61	
ผลผลิตที่เก็บเกี่ยวได้ (ตัน)	175,846	126,384	111,738	18,805	-83.17	
แหล่งเพาะปลูก	ปทุมธานี เพชรบุรี สุราษฎร์ธานี สระบุรี ชุมพร อุตรดิตถ์					
ใช้ในประเทศ (ตัน)	166,489	121,909	108,274	N/A	^(ปี 63) -11.18	
ส่งออก						
กล้วยหอมสด						
ปริมาณ (ตัน)	9,357	4,475	3,464	^(ม.ค.) 402		
มูลค่า (ล้านบาท)	157	92	104	12		
คู่ค้าที่สำคัญ	ญี่ปุ่น จีน ลาว					
คู่แข่งที่สำคัญ	ฟิลิปปินส์ เอกวาดอร์ เบลเยียม คอสตาริกา					

สถานการณ์ปัจจุบัน

ผลผลิตออกสู่ตลาดมากกว่าช่วงที่ผ่านมา ราคาที่เกษตรกรขายในสัปดาห์นี้สูงกว่าสัปดาห์ที่ผ่านมาเล็กน้อยเฉลี่ย 3 บาท/100 ผล



ราคากล้วยหอมที่เกษตรกรขายได้ (100 ผล/บาท)													
ปี	ม.ค.	ก.พ.	มี.ค.	เม.ย.	พ.ค.	มิ.ย.	ก.ค.	ส.ค.	ก.ย.	ต.ค.	พ.ย.	ธ.ค.	เฉลี่ย
2560	223	211	215	207	221	222	215	219	219	212	186	178	211
2561	196	207	196	180	169	160	170	184	167	166	169	163	177
2562	156	157	140	179	197	233	247	256	243	236	205	211	205
2563	231	230	245	236	246	258	279	265	244	231	227	224	243
2564	223	248	249 <small>(1 มี.ค.64)</small>										240

ที่มา การผลิต : กรมส่งเสริมการเกษตร (ณ 28 ก.พ. 64)

กรมการค้าภายใน กระทรวงพาณิชย์

ราคา : สำนักเศรษฐกิจการเกษตร

มีนาคม 2564

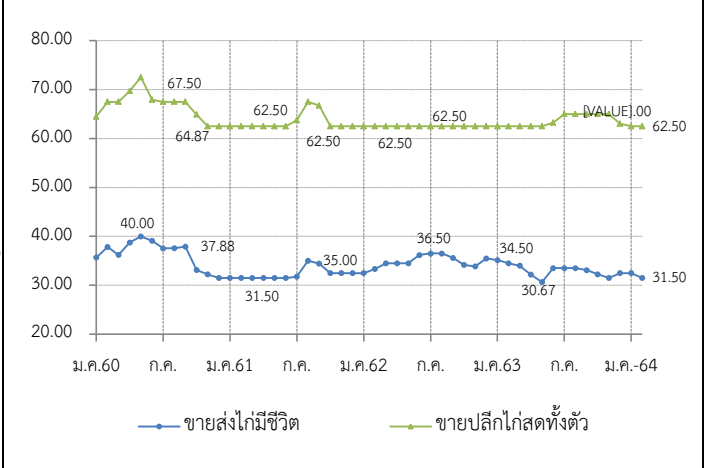
ไก่เนื้อ

ประจำสัปดาห์ที่ 1 ของเดือนมีนาคม (วันที่ 1-5 มี.ค. 64)

	2560	2561	2562	2563	2564	% Δ	
ผลผลิต							(คาดการณ์)
- ไก่มีชีวิต (ล้านตัว)	1,606	1,657	1,713	1,757	1,757	-	
- เนื้อไก่ (ล้านตัน)	2.56	2.57	2.86	2.94	2.81	-4.6	
จำนวนเกษตรกร (ราย)	36,546	32,001	32,631	34,465	34,465	-	
บริโภคในประเทศ (ล้านตัน)	1.20	1.23	1.26	1.29	1.32	2.3	
ส่งออก							
- ปริมาณ (ตัน)	758,464	839,428	902,482	919,335	75,203	(ม.ค. 64)	
- มูลค่า (ล้านบาท)	96,019	97,624	105,030	103,891	7,876	(ม.ค. 64)	
ประเทศคู่ค้า :	ญี่ปุ่น อังกฤษ จีน สหภาพยุโรป						
ประเทศคู่แข่ง :	บราซิล สหรัฐอเมริกา สหภาพยุโรป						
นำเข้า							
- ปริมาณ (ตัน)	1,303	1,554	1,935	1,607	55	(ม.ค. 64)	
- มูลค่า (ล้านบาท)	184	120	155	106	3	(ม.ค. 64)	
ต้นทุน (โรงปิด) (บาท/กก.)	31.82	32.13	33.19	33.91 (f)	33.91 (f)	(มี.ค. 64)	
ต้นทุน (โรงเปิด) (บาท/กก.)	32.63	32.50	32.25	31.45 (f)	31.45 (f)	(มี.ค. 64)	
มูลค่าผลผลิต (ล้านบาท)	142,034	148,872	116,390	118,796	21976 (f)	(ม.ค.- มี.ค. 64)	
แหล่งผลิตสำคัญ	1.ลพบุรี (17.05%) 2.สระบุรี (9.96%) 3.กาญจนบุรี (8.57%) 4.นครราชสีมา (8.10%) 5.ชลบุรี (7.55%)						
ที่มา	(1) ผลผลิตไทย/ใช้ในประเทศ : กรมปศุสัตว์ (2) นำเข้า-ส่งออก: กรมศุลกากร (3) ต้นทุนการผลิต / แหล่งผลิตสำคัญ : สศค. (4) มูลค่าผลผลิต : ปริมาณผลผลิต x ราคาเฉลี่ยรายปี						

ราคาเฉลี่ยไก่เนื้อ	วันนี้	สัปดาห์ก่อน	เพิ่ม/ลด
ณ ตลาด กทม. (บาท/กก.)	(5 มี.ค.64)	(25 ก.พ.64)	(บาท/กก.) %
- ขายส่ง ไก่มีชีวิตหน้าโรงฆ่า	31.50	31.50	- -
- ขายปลีก ไก่สดทั้งตัว (รวมเครื่องใน)	62.50	62.50	- -
- ขายปลีก เนื้อไก่ก้อนง่อก สะโพก	62.50	62.50	- -

ราคาไก่มีชีวิตหน้าโรงฆ่า กทม. และราคาขายปลีกไก่สดทั้งตัว รวมเครื่องใน (บาท/กก.)



สถานการณ์

- ผลผลิตเพียงพอต่อความต้องการบริโภค ภาวะการค้าโดยรวมชะลอตัวจากสถานการณ์ Covid-19 โดยการส่งออกยังได้รับผลกระทบจากปัญหาตู้คอนเทนเนอร์ไม่เพียงพอ
- ราคาไก่มีชีวิตหน้าโรงฆ่าทรงตัว อยู่ที่ เฉลี่ยกก.ละ 31.50 บาท และราคาขายปลีกไก่สดทั้งตัวรวมเครื่องในทรงตัว เฉลี่ยกก.ละ 62.50 บาท

แนวโน้ม

- การส่งออกยังสามารถดำเนินการได้ จากปัจจัยบวกของสถานการณ์การระบาดของไข้หวัดนก ในต่างประเทศและประเทศเพื่อนบ้าน แนวโน้มราคาทรงตัว

มาตรการ

แนวทางการดำเนินงานของ คน.

- กำกับดูแลการค้าปลีก ติดตามภาวะการค้าปลีกและราคาขายปลีกในตลาดสดให้สอดคล้องกับราคาผลผลิตหน้าฟาร์ม รวมทั้งตรวจสอบกำกับดูแลด้านเครื่องชั่งและการปิดป้ายแสดงราคา
- เชื่อมโยงการจำหน่ายเนื้อไก่และผลิตภัณฑ์ผ่านช่องทางการจำหน่ายของกรมฯ เช่น งานธงฟ้า
- รมรงค์บริโภคไก่ให้เพิ่มขึ้น

การดำเนินงานของ Chicken Board

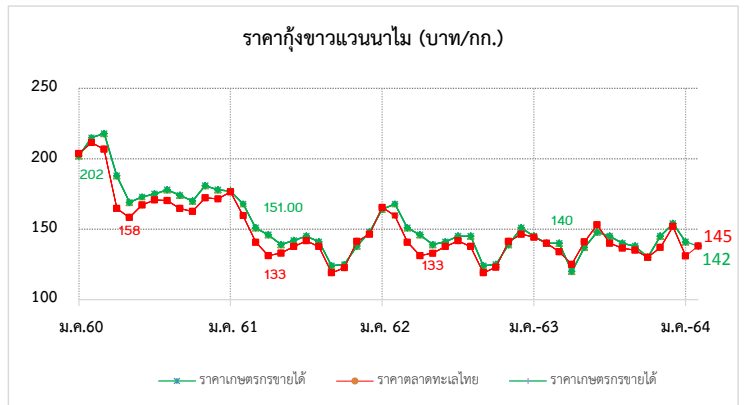
- บริหารจัดการอุปสงค์อุปทาน กำหนดแนวทางแก้ไขปัญหาร่วมกับหน่วยงานที่เกี่ยวข้อง ภายใต้ Chicken Board โดยมีอธิบดีกรมปศุสัตว์เป็นประธาน

ราคา (บาท / กก.)	ปี	ม.ค.	ก.พ.	มี.ค.	เม.ย.	พ.ค.	มิ.ย.	ก.ค.	ส.ค.	ก.ย.	ต.ค.	พ.ย.	ธ.ค.	เฉลี่ย
ขายส่งไก่มีชีวิตหน้าโรงฆ่า กทม. (คน.)	2560	35.70	37.84	36.22	38.75	40.00	39.09	37.55	37.59	37.88	33.13	32.23	31.50	36.46
	2561	31.50	31.50	31.50	31.50	31.50	31.50	31.75	35.00	34.40	32.50	32.50	32.50	32.30
	2562	32.50	33.34	34.50	34.50	34.50	36.18	36.50	36.50	35.60	34.17	33.87	35.50	34.81
	2563	35.14	34.50	34.00	32.21	30.67	33.50	33.50	33.50	33.10	32.25	31.50	32.50	33.03
	2564	31.75	31.50	31.50										31.58
				(5 มี.ค. 64)										
ขายปลีกไก่สดทั้งตัวรวมเครื่องใน ตลาด กทม. (คน.)	2560	64.50	67.50	67.50	69.69	72.50	67.95	67.50	67.50	67.50	64.87	62.50	62.50	66.83
	2561	62.50	62.50	62.50	62.50	62.50	62.50	63.75	67.50	66.75	62.50	62.50	62.50	63.38
	2562	62.50	62.50	62.50	62.50	62.50	62.50	62.50	62.50	62.50	62.50	62.50	62.50	62.50
	2563	62.50	62.50	62.50	62.50	62.50	63.21	65.00	65.00	65.00	65.00	65.00	63.00	63.64
	2564	62.50	62.50	62.50										62.50
				(5 มี.ค. 64)										

กุ้งขาวแวนนาไม

ประจำสัปดาห์ที่ 1 ของเดือนมีนาคม 2564 (วันที่ 1 - 5 มี.ค. 64)

	2560	2561	2562	2563	2564	ความเคลื่อนไหวของราคา
ผลผลิต	297,111	298,343	317,839	288,765	320,000	ราคากุ้งขาว ณ ตลาดทะเลไทย
กุ้งขาวแวนนาไม (ตัน)	286,140	285,506	304,033	245,644		สัปดาห์ที่ 1
กุ้งกุลาดำ (ตัน)	10,971	12,837	13,806	11,618		สัปดาห์ที่ 4
บริโภคในประเทศ (ตัน)	41,982	25,533	43,423	31,502		เพิ่ม/ลด
การส่งออก						(บาท/กก)
- ปริมาณ (ตัน)	212,313	184,845	175,195	149,485	9,556	ขนาด
- มูลค่า (ล้านบาท)	70,473	58,237	51,331	44,463	2,786	- 40 ตัว/กก.
					(ม.ค. 64)	- 50 ตัว/กก.
การนำเข้า						- 60 ตัว/กก.
- ปริมาณ (ตัน)	31,634	27,814	28,270	25,061	2,670	- 70 ตัว/กก.
- มูลค่า (ล้านบาท)	4,199	4,223	3,859	3,125	260	- 80 ตัว/กก.
					(ม.ค. 64)	- 90 ตัว/กก.
มูลค่าผลผลิตกุ้ง	55,722	39,393	43,296	37,656		- 100 ตัว/กก.
ที่มา	(1) ผลผลิต : กรมประมง					
	(2) ส่งออก - นำเข้า : กรมศุลกากร					
	(3) มูลค่าผลผลิต : คำนวณจากปริมาณผลผลิต x ราคาเฉลี่ยรายปี					



สถานการณ์	<p>- ผลผลิตกุ้งขาวเข้าสู่ตลาดทะเลไทยในสัปดาห์นี้ จำนวน 234 ตู ลดลงจากสัปดาห์ก่อน 21 ตู หรือลดลงร้อยละ 8.24 (ส.ก่อน 255 ตู)</p> <p>- ความต้องการใช้ในประเทศค่อนข้างดีขึ้นระดับหนึ่ง เนื่องจากผู้บริโภคส่วนใหญ่ คลายความกังวลในการบริโภคกุ้ง และห้องเย็นยังมีความต้องการส่งมอบตามคำสั่งซื้อ ในขณะที่ผลผลิตออกสู่ตลาดลดลง ส่งผลให้ราคากุ้งขาวขนาด 60 70 และ 90 ตัว/กก. ปรับเพิ่มขึ้น กก. ละ 5 บาท</p>	มาตรการด้านตลาด : คน.	<ul style="list-style-type: none"> • สนับสนุนงบประมาณให้ สฟจ.สมุทรสาคร จำนวน 40,000 บาท เพื่อเป็นค่าใช้จ่ายในการเชื่อมโยงจำหน่ายกุ้งในงาน “เทศกาลกินกุ้งสมุทรสาคร ครั้งที่ 2” (30 ส.ค. - 2 ก.ย.62) เพื่อช่วยเหลือเกษตรกรผู้เลี้ยงกุ้งที่ประสบปัญหาราคากุ้งตกต่ำ โดยมียอดจำหน่ายผ่าน ช่องทางดังกล่าวรวมทั้งสิ้น 5,100 กก. มูลค่า 1,173,500 บาท
แนวโน้ม	<p>- ภาวะการค้าในประเทศค่อนข้างดีขึ้น จากการผ่อนคลายมาตรการการควบคุมเชื้อโควิด-19 ระลอกใหม่ ผู้บริโภคคลายความกังวลในการบริโภคกุ้ง และห้องเย็นมีความต้องการอย่างต่อเนื่อง</p> <p>- ประกอบกับเป็นช่วงที่ผลผลิตออกสู่ตลาดน้อย ส่งผลให้ราคามีแนวโน้มปรับตัวสูงขึ้น</p>	ความช่วยเหลือผ่านกลไกคณะกรรมการ คชก.	<ul style="list-style-type: none"> • คชก. มีมติ (7 มี.ย.61) เห็นชอบกรอบวงเงินที่กรมประมงขอใช้เงินกองทุนรวมฯ จำนวน 314.8 ล้านบาท • คบท. อนุมัติ (2 มี.ค. 62) เงินจ่ายขาดวงเงิน 314.80 ล้านบาท จากกองทุนรวมเพื่อช่วยเหลือเกษตรกร ให้กรมประมงดำเนินโครงการเพิ่มขีดความสามารถด้านการผลิตและการตลาดกุ้งทะเลฯ ปี 2561 ระยะเวลาโครงการ ปี 2561 - 2564 โดย 1) สนับสนุนเงินสมทบค่าลูกพันธุ์กุ้งคุณภาพ 2) ตรวจโรคกุ้งทะเล และ 3) ขดเชยดอกเบี้ยเงินกู้ร้อยละ 3 ต่อปี เพื่อจัดหาสถานที่รวบรวมสินค้าและกระจายผลผลิตให้ผู้ค้าปลีกและผู้บริโภค

ราคากุ้งขาว (บาท/กก.)	ปี	ม.ค.	ก.พ.	มี.ค.	เม.ย.	พ.ค.	มิ.ย.	ก.ค.	ส.ค.	ก.ย.	ต.ค.	พ.ย.	ธ.ค.	เฉลี่ย
ราคากุ้งขาว (70 ตัว/กก.)	2561	177.00	184.00	183.00	145.00	125.00	140.00	158.00	154.00	138.00	131.00	135.00	145.00	151.25
ที่เกษตรกรขายได้ : สศก.	2562	164.00	168.00	151.00	146.00	139.00	142.00	145.00	141.00	124.00	125.00	138.00	148.00	144.25
(เฉลี่ยทั้งประเทศ)	2563	146.00	142.00	136.00	127.00	137.00	147.00	145.00	140.00	138.00	133.00	136.00	154.00	140.08
	2564	141.00	138.00	142.00										140.33
				(5 มี.ค. 64)										
ราคากุ้งขาว (70 ตัว/กก.)	2561	176.43	180.25	174.76	134.12	118.33	139.05	158.25	152.05	134.50	131.00	131.14	145.56	147.95
ขายส่ง ณ ตลาดทะเลไทย	2562	165.45	159.74	140.71	131.11	133.00	137.63	141.75	137.62	119.05	122.62	141.32	146.39	139.70
	2563	144.32	140.00	133.86	130.00	140.56	153.10	147.63	136.50	133.50	132.75	138.68	151.67	140.21
	2564	130.53	138.33	145.00										137.95
				(5 มี.ค. 64)										

ข้าวโพดเลี้ยงสัตว์

ประจำสัปดาห์ที่ 1 เดือนมีนาคม 2564 (1 - 5 มีนาคม 2564)

ผลผลิต (ล้านตัน)	ปี 60/61	ปี 61/62	ปี 62/63	ปี 63/64 (ม.ค. 64)	+ - %
ข้าวโพด - โลก	1,078.56	1,123.77	1,116.41	1,133.89	1.57
- ไทย	4.82	5.07	4.53	4.80	5.97
มูลค่าผลผลิต (ล้านบาท)	34,531.28	41,046.23	39,587.23	39,314.00	
ช่วงออกสู่ตลาด	ผลผลิตออกมากช่วงเดือน ก.ย.-ธ.ค. 63 ประมาณ 3.49 ลต.				
จำนวนคว่ำเรือ	382,014	386,713	404,783	452,000	
แหล่งผลิตสำคัญ	เพชบูรณ์ 12.50% นครราชสีมา 10.16% น่าน 9.71% ตาก 8.55% เลย 6.79% เชียงราย 5.36% ลพบุรี 4.67% นครสวรรค์ 4.49% พิษณุโลก 4.00% แพร่ 3.78				
พื้นที่เพาะปลูก (ล้านไร่)	ปี 60/61	ปี 61/62	ปี 62/63	ปี 63/64 (ม.ค. 64)	+ - %
การชี้	1,089.97	1,144.49	1,133.45	1,153.06	0.43
สมาคมฯ	8.082	8.243	8.344	8.380	-2.33
สต็อก	340.76	320.04	303.01	283.83	+ - %
นำเข้า-ส่งออก (ตัน)	ปี 2560	ปี 2561	ปี 2562	ปี 2563	ปี 2564 (ม.ค.)
- นำเข้า	96,428	153,663	681,458	1,587,503	0
- ส่งออก	320,523	82,428	1,788	631	27
ประเทศคู่ค้า	นำเข้า พม่า 70.03% ลาว 18.95 % กัมพูชา 11.02%				
ประเทศคู่แข่ง	อินเดีย กัมพูชา ลาว พม่า				

1. สถานการณ์ปี 2563/64
 โลก USDA คาดการณ์ผลผลิต ปี 2563/64 (ม.ค. 64) เพิ่มขึ้นจากปีก่อน 1.57% ความต้องการใช้เพิ่มขึ้น 1.73% สต็อกปลายปีลดลงจากปีก่อน 6.33%

2. มาตรการนำเข้าข้าวโพดเลี้ยงสัตว์ มติ ครม. (6 ต.ค. 63) เห็นชอบการนำเข้าปี 2564-2566
 2.1 AFTA ภาษี 0% มาตรการบริหารการนำเข้า
 1) ออสนำเข้าได้ตลอดปี ให้จัดทำแผนจัดซื้อให้สอดคล้องกับการผลิต การตลาด ราคาและการใช้
 2) ผู้นำเข้าทั่วไป ระหว่าง 1 กพ.-31 สค.แต่ละปี ปฏิบัติตาม พรบ.ควบคุมอาหารสัตว์ พ.ศ.2525
 2.2 WTO ภาษีในโควตา 20% ปริมาณ 54,700 ตัน ให้ ออสนำเข้าแต่เพียงผู้เดียวและไม่จำกัดช่วงเวลานำเข้า ภาษีนอกโควตา 73% ค่าธรรมเนียมพิเศษ 180 บาท/ตัน
 2.3 ไทย-นิวซีแลนด์ (TNZEP) ภาษี 0% ไม่กำหนดปริมาณ ไม่ต่อของอนุญาต ไม่ต่อจัดระเบียบนำเข้า
 2.4 ไทย-ออสเตรเลีย (TAFTA) ภาษีในโควตา 0% ไม่กำหนดปริมาณ มีหนังสือรับรองแสดงสิทธิในการยกเว้นภาษีทั้งหมดหรือบางส่วน ประกอบการนำเข้า ภาษีนอกโควตา 65.70% ไม่จำกัดปริมาณ
 2.5 การนำเข้าภายใต้ความตกลงหุ้นส่วนเศรษฐกิจทีโอซี ไทย-ญี่ปุ่น (JTEPA) เขตการค้าเสรีอาเซียน-ญี่ปุ่น (AJCEP) อาเซียน-เกาหลี (AKFTA) ไทย-ชิลี (TCFTA) ไทย-ชิลี (TCFTA)
 - ภาษีในโควตา 0% ปริมาณตาม WTO (54,700 ตัน)
 - ภาษีนอกโควตา 73% ค่าธรรมเนียม 180 บาท/ตัน
 2.6 การนำเข้าจากประเทศนอกความตกลง ภาษี 2.75 บาท/กก. และค่าธรรมเนียมพิเศษ 1,000 บาท/ตัน

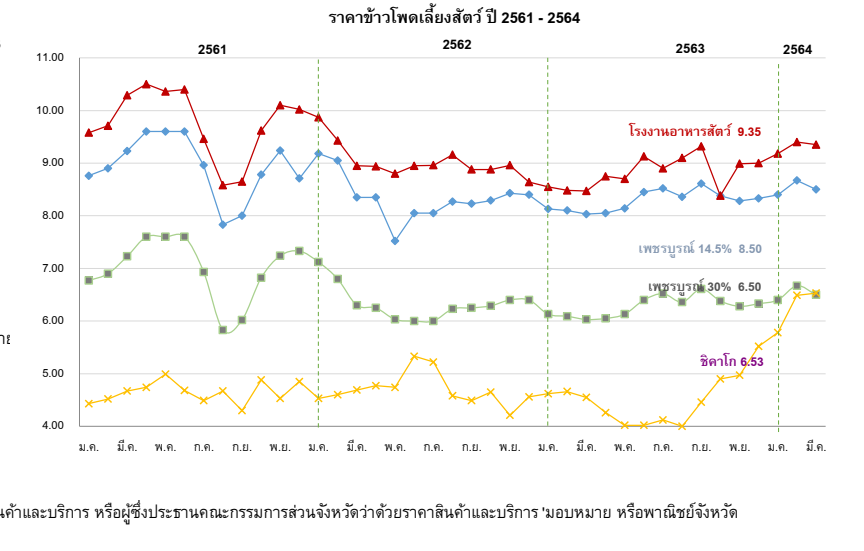
3. มาตรการส่งออก เป็นสินค้ามาตรฐาน ผู้ส่งออกต้องจดทะเบียนเป็นผู้ส่งออกซึ่งสินค้ามาตรฐาน และมีหนังสือรับรองมาตรฐานประกอบพิธีตรวจปล่อยหากส่งออกดำเนินการกรุงเทพ หล่มสักและมาบตาพุด

มาตรการควบคุมการขนย้ายข้าวโพดเลี้ยงสัตว์ ปี 2563
 ประกาศ กกร. เรื่องการควบคุมการขนย้ายข้าวโพดเลี้ยงสัตว์ ฉบับที่ 24 พ.ศ. 2563 ลงวันที่ 1 กรกฎาคม 2563 ห้ามมิให้ขนย้ายข้าวโพดเลี้ยงสัตว์ซึ่งมีปริมาณครั้งละหนึ่งหมื่นกิโลกรัมขึ้นไปเข้ามารหรือออกจากท้องที่ ดังนี้

- เขตคลองเตย กรุงเทพมหานคร
- อ.ปองน้ำร้อน และสอยดาว จ.จันทบุรี
- อ.ศรีราชา จ.ชลบุรี
- อ.อรัญประเทศ คลองหาด ตาพระยา และโคกสูง จ.สระแก้ว
- อ.สิรินธร ไชยภูมิ โพธิ์ไทร นาทาล เขมราฐ บุณนฤมิตร นาจะหลวย น่านอิน และศรีเมืองใหม่ จ.อุบลราชธานี
- อ.เฉลิมพระเกียรติ สองแคว และทุ่งช้าง จ.น่าน
- อ.แม่สาย เชียงของ เชียงแสน เวียงแก่น แม่ฟ้าหลวง เทิงและแม่จัน จ.เชียงราย
- อ.ท่าลี่ เชียงคาน ปากชม นาแห้ว ตำนช้าง และภูเรือ จ.เลย
- อ.แม่สอด ท่าสองยาง แม่ระมาด ทุ่งนาง พวพระ จ.ตาก
- อ.บ้านโคก และน้ำปาด จ.อุดรดิตถ์
- อ.ภูซาง และเชียงคำ จ.พะเยา
- อ.เมือง ชุนวม แม่สร้อย และสมเด็จ จ.มัญฮ่องสอน

เว้นแต่จะได้รับหนังสืออนุญาตจากประธานคณะกรรมการส่วนจังหวัดว่าด้วยราคาสินค้าและบริการ หรือผู้ซึ่งประธานคณะกรรมการส่วนจังหวัดว่าด้วยราคาสินค้าและบริการ มอบหมาย หรือพาณิชย์จังหวัดสำหรับท้องที่ทำการขนย้ายเข้ามารหรือออกจากท้องที่ ๑

สถานการณ์ในประเทศ
 กระทรวงเกษตรและสหกรณ์ พยายามผลผลิตข้าวโพดเลี้ยงสัตว์ ปี 2563/64 ณ ธันวาคม 2563 ประมาณ 4.80 ล้านตัน เพิ่มขึ้น 0.27 ล้านตัน คิดเป็นร้อยละ 5.97 เมื่อเทียบกับปีก่อนที่มีปริมาณ 4.53 ล้านตัน ผลผลิตออกสู่ตลาดมากช่วงเดือน กันยายน-ธันวาคม 2563 ประมาณ 3.68 ล้านตัน คิดเป็นร้อยละ 76.58 ของปริมาณผลผลิตทั้งประเทศ ราคาข้าวโพดเมล็ด ความชื้น 14.5% จ.เพชรบูรณ์ สัปดาห์นี้อยู่ที่ 8.50 บาท/กก. ราคาปรับตัวลดลงจากสัปดาห์ก่อน เนื่องจากโรงงานอาหารสัตว์ในพื้นที่ปรับราคาปรับซื้อลดลง ขณะนี้ผลผลิตรุ่น 1 ออกสู่ตลาดแล้ว 3.67 ล้านตัน คิดเป็น 86.22% และในบางพื้นที่ผลผลิตรุ่น 2 ออกสู่ตลาดแล้ว 0.062 ล้านตัน คิดเป็น 11.10%



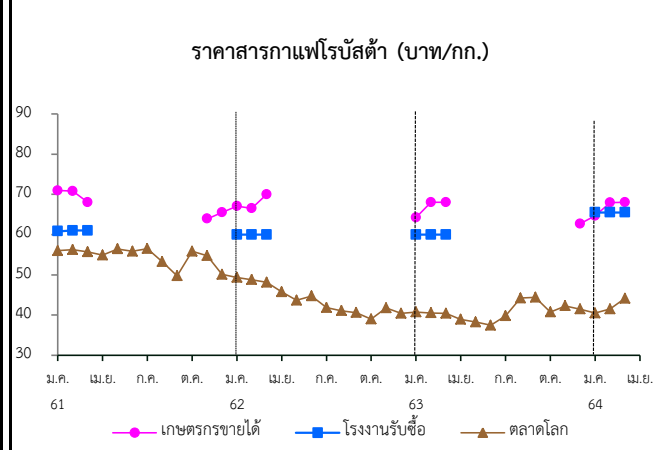
ราคา (บาท/กก.)	ม.ย.	ก.ค.	ส.ค.	ก.ย.	ต.ค.	พ.ย.	ธ.ค.	ม.ค.	ก.พ.	มี.ค.	เม.ย.	พ.ค.	เฉลี่ย	
(ณ 5 มี.ค. 64)														
เกษตรกรขายได้ (สตก.)														
ความชื้น 14.5%	ปี 58/59	8.33	8.00	8.15	7.59	7.41	7.33	7.49	8.16	7.95	7.56	7.66	7.61	7.73
	ปี 59/60	7.84	8.10	7.70	6.94	6.04	6.07	6.17	6.26	6.30	6.45	5.97	6.00	6.86
	ปี 60/61	6.40	5.54	6.21	6.00	5.86	6.18	6.92	8.06	8.24	8.30	8.48	8.48	6.25
	ปี 61/62	8.63	7.17	6.77	6.56	7.22	8.33	8.78	8.97	8.19	8.05	7.82	7.49	7.96
	ปี 62/63	7.82	7.69	7.33	7.42	7.39	7.66	7.86	7.81	7.46	7.42	7.49	7.72	7.60
	ปี 63/64	7.92	8.12	7.49	7.60	7.44	7.68	7.90	8.15	8.15	7.88	7.88	7.72	7.83
จ.เพชรบูรณ์เมล็ด ความชื้น 14.5%														
	ปี 58/59	9.23	9.88	9.69	8.69	8.18	8.18	8.10	8.42	8.23	7.88	7.99	8.00	8.54
	ปี 59/60	8.66	8.50	8.00	7.28	6.90	6.75	6.63	6.60	6.60	6.66	6.65	6.80	7.16
	ปี 60/61	6.80	6.80	7.24	7.14	7.27	7.49	8.34	8.76	8.90	9.23	9.60	9.60	8.10
	ปี 61/62	8.60	8.96	7.83	8.00	8.78	9.24	9.33	9.18	8.99	8.51	8.35	8.10	8.74
	ปี 62/63	8.05	8.05	8.27	8.23	8.29	8.43	8.41	8.24	8.10	8.03	8.05	8.14	8.19
	ปี 63/64	8.45	8.52	8.36	8.61	8.38	8.28	8.33	8.40	8.67	8.50	8.05	8.14	8.45
จ.เพชรบูรณ์เมล็ด ความชื้น 30%														
	ปี 58/59	7.25	7.83	7.54	6.69	6.28	6.28	6.26	6.47	6.25	5.88	5.99	6.02	6.56
	ปี 59/60	6.66	6.50	6.00	5.31	4.96	4.85	4.81	4.75	4.75	4.75	5.05	5.05	5.29
	ปี 60/61	5.05	5.05	5.35	5.29	5.30	5.48	6.37	6.77	6.90	7.23	7.60	7.60	6.17
	ปี 61/62	7.60	6.93	5.83	6.02	6.82	7.24	7.33	7.12	6.74	6.40	6.25	6.03	6.69
	ปี 62/63	6.00	6.00	6.23	6.25	6.29	6.40	6.41	6.25	6.09	6.03	6.05	6.13	6.18
	ปี 63/64	6.40	6.52	6.36	6.61	6.38	6.28	6.33	6.40	6.67	6.50	6.05	6.13	6.45
โรงงานอาหารสัตว์รับซื้อ กทม. ความชื้น 14.5%														
	ปี 58/59	9.96	10.63	10.21	9.15	8.59	8.65	8.42	8.86	8.63	8.28	8.34	8.52	9.02
	ปี 59/60	9.42	9.16	8.58	8.03	8.03	8.03	8.03	8.03	8.03	8.01	7.96	7.94	8.27
	ปี 60/61	8.17	8.36	8.28	8.00	7.94	8.18	9.12	9.58	9.71	10.29	10.50	10.36	9.04
	ปี 61/62	10.40	9.46	8.58	8.65	9.62	10.10	10.02	9.87	9.55	9.09	8.94	8.80	9.42
	ปี 62/63	8.99	8.96	9.16	8.88	8.83	8.96	8.70	8.18	8.48	8.47	8.75	8.70	8.76
	ปี 63/64	9.13	8.90	9.10	9.32	9.03	8.99	9.00	9.18	9.40	9.35	8.70	8.70	9.14
ซื้อขายล่วงหน้าตลาดชิคาโก														
	ปี 58/59	4.85	5.52	5.13	5.29	5.39	5.16	5.24	5.15	5.09	5.04	5.17	5.47	5.21
	ปี 59/60	5.70	4.72	4.42	4.50	4.82	4.79	4.93	5.05	5.08	4.98	4.91	4.98	4.91
	ปี 60/61	4.98	5.01	4.62	4.54	4.58	4.45	4.44	4.43	4.52	4.67	4.74	4.99	4.66
	ปี 61/62	4.68	4.49	4.67	4.30	4.88	4.53	4.85	4.74	4.61	4.58	4.48	4.79	4.63
	ปี 62/63	5.34	5.17	4.55	4.15	4.65	4.44	4.50	4.62	4.65	5.54	4.12	4.03	4.65
	ปี 63/64	4.02	4.11	4.00	4.49	4.90	4.98	5.15	5.78	6.49	6.53	5.48	5.05	5.05

กาแฟ

ประจำสัปดาห์ที่ 1 ของเดือนมีนาคม 2564 (1 - 5 มี.ค. 64)

รายการปี	2560/61	2561/62	2562/63	2563/64	% Δ
สต็อกโลกต้นปี (ล้านตัน) (* ประมาณการ)	1.862	2.181	2.013	N.A	
ผลผลิตโลก (ล้านตัน)	0.95	10.47	10.02	10.57	5.49
- อาราบิก้า (57.51%)	5.66	6.26	5.63	6.11	8.53
- โรบัสต้า (42.49%)	3.86	4.21	4.39	4.46	1.59
การใช้ของโลก (ล้านตัน)	9.57	9.83	9.84	9.98	1.42
ผลผลิตไทย (ตัน)	23,618	26,424	22,505	24,048	6.86
- อาราบิก้า	10,146	8,895	11,169	11,701	4.76
- โรบัสต้า	13,472	17,528	11,336	12,348	8.93
การใช้ของไทย (ล้านตัน)	0.091	0.081	0.086	0.090	4.65
ช่วงออกสู่ตลาด	เดือน ต.ค.- เม.ย. ออกมาก ม.ค.29.70% ก.พ.37.12%				
แหล่งผลิตสำคัญ	- พันธุ์โรบัสต้า (51.35%) ภาคใต้ของไทย : ชุมพร (65.53%) ระนอง (22.31%) - พันธุ์อาราบิก้า (48.65%) ภาคเหนือของไทย : เชียงราย (44.15%) เชียงใหม่ (38.04%)				
เนื้อที่ให้ผล (ไร่)	258,801	246,894	223,690	218,298	-2.41
ผลผลิตต่อไร่ (กก.)	92	107	101	110	8.91
ต้นทุน (บาท/กก.)	67.67	61.28	61.52	N.A	
การนำเข้า - ข้อมูลพืชน WTO เมล็ดกาแฟ ในโควตา 5.25 ตัน ภาษีในโควตา 30% นอกโควตา 90% กาแฟสำเร็จรูป ในโควตา 134 ตัน ภาษีในโควตา 40% นอกโควตา 49%					
- ข้อมูลพืชน AFTA เมล็ดกาแฟ 5% กาแฟสำเร็จรูป 0%					
การนำเข้า (เมล็ดกาแฟ)	2561	2562	2563	2564	
- ปริมาณ (ตัน)	55,416	62,657	59,650	200	} ม.ค.64
- มูลค่า (ล้านบาท)	4,359	3,882	3,141	10	
การส่งออก (เมล็ดกาแฟ)					
- ปริมาณ (ตัน)	450	469	291	17	} ม.ค.64
- มูลค่า (ล้านบาท)	61	92	60	3	
ประเทศคู่ค้า	สหภาพยุโรป สหรัฐอเมริกา ญี่ปุ่น แคนาดา				
ประเทศคู่แข่งสำคัญ	บราซิล เวียดนาม โคลัมเบีย				
ที่มา : (1) ผลผลิตโลก , ความต้องการใช้โลก : USDA (2) ผลผลิตไทย, ต้นทุน : สศก. (3) ใช้ในประเทศ : ยุทธศาสตร์กาแฟ ปี 2560-2564 (4) นำเข้า - ส่งออก : กรมศุลกากร					

ความเคลื่อนไหวของราคา (ราคาเฉลี่ย)	สัปดาห์นี้	สัปดาห์ก่อน	% Δ
เกษตรกรขายได้ (สตก.) (5 มี.ค.64)	(25 ก.พ.64)		
- สารกาแฟคละ_โรบัสต้า	68.00	68.00	-
- สารกาแฟ อาราบิก้า	142.50	142.50	-
ตลาดโลก (ลอนดอน)			
- เมล็ดกาแฟโรบัสต้า	44.17	44.05	↑0.27



การเปิดตลาดสินค้ากาแฟตามข้อตกลงเขตการค้าเสรีอาเซียน (AFTA)
ภายใต้เงื่อนไขและการกำกับดูแลของคณะกรรมการพืชสวน ดังนี้

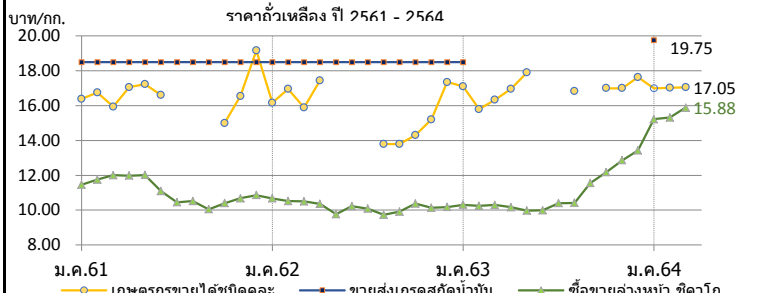
- 1) ให้นำเข้าเมล็ดกาแฟเพื่อใช้เป็นวัตถุดิบในการแปรรูปเท่านั้น ห้ามจำหน่าย จ่าย โอน เป็นวัตถุดิบในประเทศ
- 2) ช่วงเวลานำเข้า เดือน เม.ย.-พ.ย. เพื่อใช้ในประเทศและผลิตเป็นผลิตภัณฑ์เพื่อส่งออกภายในเดือนธ.ค.
- 3) ผู้นำเข้าต้องมีประวัติการรับซื้อภายในประเทศตั้งแต่ ปี 2561 มีเอกสารแสดงการเป็นโรงงานแปรรูปเกี่ยวกับกาแฟ และมีส่วนสนับสนุนช่วยเหลือเกษตรกรชาวสวนกาแฟด้วย
- 4) ให้ผู้ที่มีสิทธินำเข้าเมล็ดกาแฟรับซื้อผลผลิตกาแฟในประเทศในฤดูกาลถัดไปเป็นปริมาณไม่น้อยกว่า หรือเท่ากับปริมาณที่นำเข้าจริง หรือตามปริมาณเมล็ดกาแฟที่มีจริงในประเทศ โดยจะต้องรับซื้อตามราคาตลาดโลก หรือหากราคาตลาดโลกตกต่ำให้รับซื้อในราคาไม่น้อยกว่า 60 บาท/กก.
- 5) การพิจารณาปริมาณการนำเข้าทั้งหมด ปี 2563 จะพิจารณาเป็นรายปี ร่วมกับผลการรับซื้อผลผลิตภายในประเทศในฤดูกาลผลิต ปี 2562/63
- 6) ปริมาณที่ได้รับอนุมัติต่ำกว่าปริมาณที่ยื่นขอ ผู้นำเข้าสามารถยื่นขอได้ในการประชุมครั้งต่อไป

ราคา (บาท/กก.)	ปี/เดือน	มค.	กพ.	มีค.	เมย.	พค.	มิย.	กค.	สค.	กย.	ตค.	พย.	ธค.	เฉลี่ย
เกษตรกรขายได้	2561	70.95	70.79	68.00	-	-	-	-	-	-	-	63.94	65.53	69.35
สารกาแฟ คละ (โรบัสต้า) (สตก.)	2562	67.10	66.54	70.00	-	-	-	-	-	-	-	-	-	67.82
	2563	64.24	68.00	68.00	-	-	-	-	-	-	-	-	62.67	66.54
	2564	64.66	67.96	68.00	(5 มี.ค.64)	-	-	-	-	-	-	-	-	66.87
	โรงงานรับซื้อ (เกรดคละ) จ.ชุมพร	2561	60.83	61.00	61.00	-	-	-	-	-	-	-	-	-
	2562	60.00	60.00	60.00	-	-	-	-	-	-	-	-	-	60.00
	2563	60.00	60.00	60.00	-	-	-	-	-	-	-	-	-	60.00
	2564	65.50	65.50	65.50	(5 มี.ค.64)	-	-	-	-	-	-	-	-	65.50
ตลาดโลก (ลอนดอน) (กาแฟโรบัสต้า)	2561	56.01	56.26	55.70	54.89	56.46	55.83	56.53	53.28	49.75	55.86	54.78	50.11	54.62
	2562	49.35	48.80	48.16	45.79	43.67	44.74	41.84	41.10	40.63	38.98	41.78	40.52	43.78
	2563	40.78	40.55	40.44	38.94	38.29	37.45	39.83	44.23	44.41	40.76	42.30	41.49	40.79
	2564	40.52	41.53	44.17	(2 มี.ค.64)	-	-	-	-	-	-	-	-	-

ถั่วเหลือง

ประจำสัปดาห์ที่ 1 ของเดือนมีนาคม 2564 (1 - 5 มี.ค.64)

	ปี 61	ปี 62	ปี 63	ปี 64	% Δ								
ผลผลิต (ล้านตัน)						1. สถานการณ์ ปี 2564							
พืชน้ำมัน - โลก (USDA)	582.640	600.040	576.290	595.090	3.26	โลก ผลผลิตสูงขึ้นจากปีก่อนร้อยละ 7.32 ขณะที่สต็อกคงเหลือลดลงร้อยละ 12.12							
ถั่วเหลือง - โลก (USDA)	342.929	361.036	336.458	361.079	7.32	ไทย คาดว่าพื้นที่เพาะปลูกสูงขึ้นร้อยละ 0.95 เมื่อเทียบกับปีก่อน และปริมาณผลผลิตสูงขึ้นร้อยละ 0.52							
- ไทย (สศก.) (ตัน)	41,165	27,822	28,653	28,803	0.52	แต่ยังคงไม่เพียงพอต่อความต้องการใช้จึงต้องมีการนำเข้า							
- ถั่วฤดูแล้ง	21,383	11,765	12,461	12,803		2. นโยบายและมาตรการนำเข้าเมล็ดถั่วเหลือง ปี 2563-2565							
- ถั่วฤดูฝน	19,782	16,057	16,192	16,000		มติคณะกรรมการพืชน้ำมันและน้ำมันพืช (20 พ.ย.62) และมติคณะรัฐมนตรี (3 ธ.ค.62) ดังนี้							
มูลค่าผลผลิต (ล้านบาท)	674	444	486	488		2.1 WTO เปิดตลาดคราวละ 3 ปี ไม่จำกัดปริมาณ ในโควตาทหารร้อยละ 0 นอกโควตาทหารร้อยละ 80 และให้มีการบริหารการนำเข้าปีต่อปี (ตามข้อมูลพจนัน โควตานำเข้าขั้นต่ำ 10,922 ตัน ภาษีในโควตา 20% นอกโควตา 80%) โดยการบริหารการนำเข้า ปี 2564 ดังนี้							
ช่วงออกสู่ตลาด - ถั่วฤดูแล้ง (มี.ค.-เม.ย.) 54% - ถั่วฤดูฝน (ก.ย.-พ.ย.) 46%						- ผู้มีสิทธินำเข้าในโควตา 8 สมาคม (ส.ผู้ผลิตน้ำมันถั่วเหลืองและรำข้าว ส.ผู้ผลิตอาหารสัตว์ไทย ส.ส่งเสริมผู้ใช้วัตถุดิบอาหารสัตว์ ส.ผู้ค้าสินค้าเกษตรกับประเทศเพื่อนบ้าน ส.การค้าสินค้าเกษตรและอุตสาหกรรมแปรรูป ส.ผู้ผลิตอาหารสำเร็จรูป และ ส.การค้าผู้ผลิตอาหารจากถั่วเหลืองไทย) กรณีมีผู้ขอเป็นผู้มีสิทธินำเข้ารายใหม่และตัดสิทธิผู้นำเข้ารายเดิมในกรณีมีมติสัญญาให้คณะอนุกรรมการกำกับ ดูแล เมล็ดถั่วเหลือง ปี 2563-2565 พิจารณา							
ครัวเรือนเกษตรกร	27,955	27,257	27,257	27,257		- ให้ผู้มีสิทธินำเข้าร่วมมีอรับซื้อถั่วเหลืองในประเทศทั้งหมด โดยราคารับซื้อขั้นต่ำ ปี2564 ดังนี้							
พื้นที่ปลูก (ล้านไร่)	0.151	0.103	0.105	0.106	0.95	(1) สกัดน้ำมัน ไม่ต่ำกว่า กก.ละ 18.75 บาท ณ ไร่นาหรือ กก.ละ 19.50 บาท ณ กทม.							
ผลผลิตเฉลี่ย/ไร่ (กก./ไร่)	272	270	273	271		(2) ผลิตอาหารสัตว์ ไม่ต่ำกว่า กก.ละ 19.00 บาท ณ ไร่นาหรือ กก.ละ 19.75 บาท ณ กทม.							
ต้นทุนการผลิต (บาท/กก.)	15.11	15.52	15.86	15.89	0.19	(3) แปรรูปอาหาร ไม่ต่ำกว่า กก.ละ 21.00 บาท ณ ไร่นาหรือ กก.ละ 21.75 บาท ณ กทม.							
การใช้ (ล้านตัน) - โลก (USDA)	338.570	344.100	354.750	369.840	4.25	- ผู้มีสิทธินำเข้าสนับสนุนค่าใช้จ่ายในการรวบรวมเมล็ดถั่วเหลืองให้สหกรณ์การเกษตรวิสาหกิจชุมชน (ตาม พ.ร.บ.สหกรณ์ พ.ศ.2542 และ พ.ร.บ.ส่งเสริมวิสาหกิจชุมชน พ.ศ.2548 กก.ละ 1 บาท							
- ไทย	2.764	3.237	4.074	0.281	-93.11	2.2 AFTA ไทย-ออสเตรเลีย ไทย-นิวซีแลนด์ ภาษีร้อยละ 0							
สต็อก (ล้านตัน) - โลก (USDA)	98.992	112.879	94.852	83.360	-12.12	2.3 ไทย-ญี่ปุ่น อาเซียน-เกาหลี ไทย-ซิติ ปริมาณ 10,922 ตัน ในโควตา ภาษีร้อยละ 0 นอกโควตา ภาษีร้อยละ 80							
นำเข้า-ส่งออก (กรมศุลกากร)						2.4 การนำเข้าทั่วไป ภาษีร้อยละ 6 หรือ กก.ละ 0.30 บาท และต้องขออนุญาต							
- นำเข้า (ล้านตัน)	2.723	3.209	4.045	0.252		3. นโยบายการส่งออก ส่งออกได้เสรี ไม่เสียภาษีส่งออก							
(ล้านบาท)	37,325	39,513	50,493	3,669									
(บาท/กก.)	13.71	12.31	12.48	13.00									
- ส่งออก (ตัน)	3,183	3,199	1,718	71									
ประเทศคู่ค้า (ปี 63)													
ไทยนำเข้าจาก	บราซิล 69%	สหรัฐฯ 30%	แคนาดา 1%										
ไทยส่งออกไป	ลาว 85%	กัมพูชา 6%	มัลดีฟ 3%	จีน 2%	สิงคโปร์ 1%	มาเลเซีย 1%							
สถานการณ์ปัจจุบัน													
ในประเทศ สศก.รายงานราคาเกษตรกรขายได้ถั่วเหลืองชนิดคละทรงตัวเท่าสัปดาห์ก่อนที่ กก.ละ 17.00 บาท อยู่ระหว่างรวบรวมผลผลิตในพื้นที่ก่อนเข้าสู่ตลาด กทม.													
ต่างประเทศ ราคาสูงขึ้นจากต้นละ 516.31 US\$ ในสัปดาห์ก่อนเป็นต้นละ 519.99 US\$ เนื่องจากมีฝนตกหนักในบราซิลทำให้การเก็บเกี่ยวผลผลิตล่าช้าออกไป อย่างไรก็ตาม ผู้ซื้อพยายามเข้าซื้อถั่วเหลืองของบราซิล จากที่มีราคาสูงกว่าถั่วเหลืองของสหรัฐฯ													
แนวโน้ม คาดว่าราคาเมล็ดถั่วเหลืองในตลาดโลกจะโน้มสูงขึ้น จากปริมาณความต้องการใช้ของตลาดโลกที่สูงขึ้น ในขณะที่ปริมาณสต็อกถั่วเหลืองโลกยังคงตึงตัว นอกจากนี้สภาพอากาศในแหล่งปลูกถั่วเหลืองในแถบอเมริกาใต้ยังเป็นปัจจัยสำคัญต่อราคาในช่วงนี้													
ราคา บาท/กก.	ม.ค.	ก.พ.	มี.ค.	เม.ย.	พ.ค.	มิ.ย.	ก.ค.	ส.ค.	ก.ย.	ต.ค.	พ.ย.	ธ.ค.	เฉลี่ย
1. เกษตรกรขายได้ชนิดคละ													
ปี 2561	16.39	16.75	15.94	17.06	17.23	16.60	-	-	-	15.00	16.54	19.16	16.38
2562	16.16	16.96	15.89	17.44	-	-	13.80	13.80	14.30	15.20	17.35	17.35	15.97
2563	17.11	15.80	16.34	16.95	17.90	-	16.83	-	17.00	17.00	17.63	17.63	16.95
2564	17.00	17.02	17.05	(5 มี.ค.64)									
2. ขายส่ง กทม. เกรดแปรรูปอาหาร													
ปี 2561	21.26	21.50	21.50	21.50	21.21	20.50	20.50	20.41	19.50	19.50	19.50	19.50	20.53
2562	19.50	19.50	19.50	19.50	19.95	20.50	20.50	20.50	20.50	20.50	20.50	20.50	20.12
2563	20.50	-	-	-	-	-	-	-	-	-	-	-	20.50
2564	-	-	-	(5 มี.ค.64)									
3. ขายส่ง กทม. เกรดผลิตอาหารสัตว์													
ปี 2561	19.26	19.50	19.50	19.50	19.21	18.50	18.50	18.41	18.50	18.50	18.50	18.50	18.87
2562	18.50	18.50	18.50	18.50	18.50	18.50	18.50	18.50	18.50	18.50	18.50	18.50	18.50
2563	18.50	-	-	-	-	-	-	-	-	-	-	-	18.50
2564	21.00	-	-	(5 มี.ค.64)									21.00
4. ขายส่ง กทม. เกรดสกัดน้ำมัน													
ปี 2561	18.50	18.50	18.50	18.50	18.50	18.50	18.50	18.50	18.50	18.50	18.50	18.50	18.50
2562	18.50	18.50	18.50	18.50	18.50	18.50	18.50	18.50	18.50	18.50	18.50	18.50	18.50
2563	18.50	-	-	-	-	-	-	-	-	-	-	-	18.50
2564	19.75	-	-	(5 มี.ค.64)									19.75
5. ซื้อขายล่วงหน้าตลาดชิคาโก (US\$: ton , 1 ton = 36.743 Bushel)													
ปี 2561	356.84	371.20	381.85	381.23	374.81	339.93	312.53	316.62	306.41	315.82	322.25	330.45	342.50
2562	333.75	334.46	329.20	324.22	305.27	326.58	325.43	314.60	322.42	339.84	332.93	334.92	326.97
2563	337.05	325.40	319.30	309.96	309.30	318.61	328.90	332.10	366.79	387.54	419.55	443.62	349.84
2564	504.27	507.78	519.99	(4 มี.ค.64)									510.68
6. ซื้อขายล่วงหน้าตลาดชิคาโก													
ปี 2561	11.46	11.75	12.01	11.98	12.02	11.09	10.45	10.52	10.05	10.40	10.68	10.86	11.11
2562	10.67	10.52	10.50	10.35	9.76	10.23	10.08	9.73	9.91	10.38	10.13	10.18	10.20
2563	10.31	10.25	10.30	10.17	9.98	9.99	10.40	10.42	11.56	12.18	12.86	13.42	10.99
2564	15.22	15.32	15.88	(4 มี.ค.64)									15.47

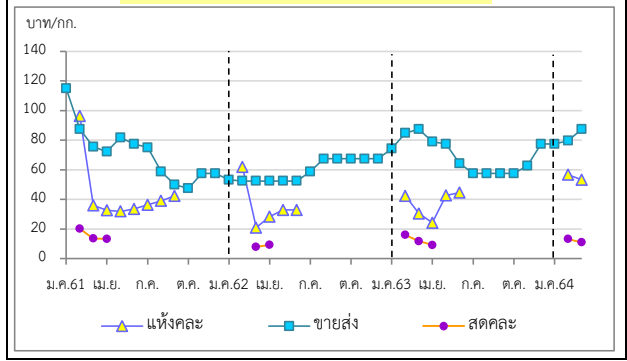


กระเทียม

ประจำสัปดาห์ที่ 1 ของเดือนมีนาคม 2564 (1 - 5 มี.ค. 64)

รายการ/ปี	2560/61	2561/62	2562/63	2563/64*	% r
ผลผลิต (ตัน)	90,982	84,039	76,839	77,525	0.89
ออกสู่ตลาด	ม.ค.-เม.ย. ออกมาก - ก.พ. : 26.87% มี.ค. : 56.74%				
จังหวัดแหล่งผลิตสำคัญ	เชียงใหม่ (43.70%) แม่ฮ่องสอน (33.04%) ลำปาง (5.32%) พะเยา (3.79%) ลำพูน (4.16%)				
พื้นที่ปลูก (ไร่)	85,914	81,941	70,161	69,973	-0.27
ผลผลิตต่อไร่ (กก.)	1,059	1,026	1,095	1,108	1.19
ต้นทุนกระเทียมแห้ง (บ./กก.)	30.91	30.51	29.01	28.78	-0.79
จำนวนครัวเรือน	27,613	25,560	na	na	
การใช้ (ตัน)	186,473	169,092	130,000	na	
นำเข้า (พิกัด 0703 20 90 000)	ปี 2561	ปี 2562	ปี 2563	ปี 2564	
ปริมาณ (ตัน)	74,986	92,393	78,784	4,060	} ม.ค.
มูลค่า (ล้านบาท)	1,307.45	1,448.53	1,315.50	65.92	
ส่งออก (พิกัด 0703 20 90 000)	ปี 2561	ปี 2562	ปี 2563	ปี 2564	
ปริมาณ (ตัน)	245.23	32.63	1,070	133.21	} ม.ค.
มูลค่า (ล้านบาท)	8.62	5.32	66.95	5.77	
ประเทศคู่ค้าที่สำคัญ	ไต้หวัน กัมพูชา อเมริกาใต้				
ประเทศคู่แข่งที่สำคัญ	จีน อินเดีย				
การจัดเก็บลูกกลอนำเข้า	ปี 2561	ปี 2562	ปี 2563	ปี 2564	
- จำนวน (ราย)	155	193	111	13	
- ปริมาณ (ตัน)	153.89	165.98	92.22	90.00	
- มูลค่า (ล้านบาท)	4.72	4.45	2.98	3.55	

ราคากระเทียม ปี 2561-2564



1. สถานการณ์การผลิต ปี 2563/64
 สศก. คาดการณ์ (7 มี.ค.64) พื้นที่เพาะปลูก 69,973 ไร่ ลดลงจากปี 2563 เนื่องจากเกษตรกรยังกังวลเรื่องสถานการณ์การระบาดของเชื้อไวรัสโควิด-19 ซึ่งทำให้ไม่มีผู้ซื้อและไม่สามารถขายผลผลิตได้ ประกอบกับต้นทุนสูง และบางพื้นที่ยังประสบปัญหาเรื่องภัยแล้งไม่เพียงพอสำหรับการเพาะปลูก จึงเปลี่ยนไปปลูกพืชอื่นแทนเช่น ข้าวโพดหวาน ผักกาดขาว และหอมแขก ส่วนผลผลิตต่อไร่คาดว่าจะเพิ่มขึ้นจากสภาพอากาศที่หนาวเย็น เหมาะต่อการเจริญเติบโต รวมทั้งไม่มีโรคและแมลงรบกวน

2. การนำเข้าตามพันธกรณีความตกลงระหว่างประเทศ
 • WTO มติ ครม. เมื่อวันที่ 29 ธ.ค. 63 เห็นชอบการเปิดตลาดกระเทียม ปี 2564-2566 ตามข้อผูกพันองค์การการค้าโลก (WTO) โดยปริมาณโควตา 65 ตัน ภาษี 27% (ให้ อคส. เป็นผู้นำเข้า แต่เพียงผู้เดียว) นอกโควตาภาษี 57%
 • AFTA ตั้งแต่ 1 มี.ค.53 ภาษีนำเข้าลดลงจากร้อยละ 5 เหลือ 0 โดยกรมการค้าต่างประเทศ (คต.) กำหนดหลักเกณฑ์การออกหนังสือรับรองและเงื่อนไขการนำเข้าดังนี้ (1) เป็นนิติบุคคลที่ขึ้นทะเบียนเป็นผู้นำเข้ากระเทียมไว้กับ คต. เป็นรายปี (ตามแบบ ทอ.7 และทอ.8) (2) ให้นำเข้าเฉพาะกรณีที่นำเข้ามาเพื่อใช้ในกิจการตนเอง ในปริมาณที่ไม่เกินปริมาณที่ระบุไว้ในแผนการนำเข้าและใช้ในกิจการของตนเอง (3) ต้องนำเข้าช่วงเดือนก.ค.-เดือนต.ค.ของแต่ละปี และ (4) ให้นำเข้าทางด่านศุลกากรที่มีด่านตรวจพืชและด่านอาหารและยาหรือมีเจ้าหน้าที่ที่มีอำนาจของด่านดังกล่าวปฏิบัติหน้าที่

3. มาตรการและแนวทางแก้ไขปัญห ปี 2564
3.1 กำหนดให้กระเทียมเป็นสินค้าควบคุม โดยคณะกรรมการกลางว่าด้วยราคาสินค้าและบริการ (กกร.) ได้ออกประกาศ (1 ก.ค 63) ดังนี้

(1) ควบคุมการขนย้ายกระเทียมที่นำเข้าจากต่างประเทศ ตั้งแต่ 400 กก. ขึ้นไป โดยทางบกหรือทางทะเล เข้าหรือออกจากจังหวัดที่กำหนด 52 จังหวัด ต้องขออนุญาตขนย้าย
 (2) ให้แจ้งปริมาณ สถานที่เก็บและจัดทำบัญชีสินค้ากระเทียมที่นำเข้าจากต่างประเทศ

3.2 กำหนดให้กระเทียมเป็นสินค้าที่ต้องแสดงราคารับซื้อและราคาจำหน่ายขายปลีก
3.3 คณะอนุกรรมการจัดการการผลิตและการตลาด กระเทียม หอมแดง หอมหัวใหญ่ และมันฝรั่ง ได้มีมติให้ดำเนินการ ดังนี้

(1) กรมศุลกากรดำเนินการติดตาม ตรวจสอบ และปราบปรามการลักลอบการนำเข้ากระเทียม หอมแดง หอมหัวใหญ่และมันฝรั่ง อย่างเข้มงวด และให้นำแบบแจ้งตามประกาศ กกร. เป็นเอกสารประกอบการตรวจปล่อยสินค้าออกจากด่านฯ
 (2) กรมส่งเสริมสหกรณ์สนับสนุนเงินทุนหมุนเวียนจากกองทุนพัฒนาสหกรณ์ เพื่อช่วยระบายนผลผลิตผ่านเครือข่ายสหกรณ์
 (3) กรมการค้าภายในสุ่มตรวจสอบสต็อกกระเทียมนำเข้าของผู้ประกอบการ / ประสานห้างค้าส่งค้าปลีก เพื่อช่วยกระจายผลผลิตออกนอกแหล่งผลิต

3.4 แนวทางการแก้ไขปัญห
 (1) โครงการชดเชยดอกเบี้ยเพื่อชะลอการจำหน่ายกระเทียม วงเงิน 29.82 ล้านบาท ชดเชยดอกเบี้ยเงินกู้ 3% / ปี ระยะเวลา 6 เดือน ให้เกษตรกรและผู้ประกอบการเพื่อชะลอการจำหน่ายกระเทียม เป้าหมาย 143,000 ตันสด
 (2) เชื่อมโยงการซื้อขายระหว่างผู้ประกอบการ ผู้ใช้กระเทียมรายใหญ่ ห้างค้าปลีก-ค้าส่ง กับกลุ่มเกษตรกร โดยใช้สัญญาข้อตกลงมาตรฐานของกรม เป้าหมาย 7,000 ตันสด ราคา กก.13.50 บาท มูลค่า 110 ล้านบาท
 (3) โครงการบริหารจัดการพืชหัว (สพ.) วงเงิน 22.80 ล้านบาท โดยสนับสนุนค่าบริการจัดการในการกระจายผลผลิต (กระเทียม หอมหัวใหญ่และหอมแดง) ออกนอกแหล่งผลิต

สถานการณ์
 ผลผลิตออกสู่ตลาดมากขึ้น โดยเกษตรกรจำหน่ายเป็นกระเทียมสดเพื่อเข้าโรงคองส่วนหนึ่ง อีกส่วนหนึ่งแขวนรอจำหน่ายเป็นกระเทียมแห้ง
 ภาวะการซื้อขายยังไม่คล่องตัวมากนัก จากผู้ประกอบการรอดูแนวโน้มความต้องการของตลาดปลายทางหลังจากสถานการณ์โควิด - 19 เริ่มคลี่คลาย ราคาปรับตัวลดลงอยู่ในเกณฑ์ค่อนข้างดี

ราคา (บาท/กก.)	ปี/เดือน	ม.ค.	ก.พ.	มี.ค.	เม.ย.	พ.ค.	มิ.ย.	ก.ค.	ส.ค.	ก.ย.	ต.ค.	พ.ย.	ธ.ค.	เฉลี่ย
สดคละ เกษตรกรขายได้ (สศก.)	2561	-	20.27	13.64	13.35	-	-	-	-	-	-	-	-	15.08
	2562	-	-	7.90	10.05	-	-	-	-	-	-	-	-	8.11
	2563	-	16.04	11.83	9.18	-	-	-	-	-	-	-	-	12.35
	2564	-	13.27	11.00	(5 มี.ค.64)	-	-	-	-	-	-	-	-	-
- แห้งใหญ่คละ (สศก.)	2561	-	96.31	35.98	32.65	31.90	33.52	36.34	39.60	42.39	-	-	-	57.81
	2562	-	61.92	20.97	28.43	32.91	32.91	-	-	-	-	-	-	36.44
	2563	-	42.44	30.48	24.28	42.70	44.62	-	-	-	-	-	-	34.47
	2564	-	56.76	53.32	(5 มี.ค.64)	-	-	-	-	-	-	-	-	56.76
แห้งมดจกใหญ่ขายส่ง ตลาด กทม.	2561	115.00	96.88	75.60	72.21	81.79	77.50	75.00	58.86	50.00	47.50	57.50	57.50	72.11
	2562	53.18	52.50	52.50	52.50	52.50	52.50	58.80	67.50	67.50	67.50	67.50	67.50	59.33
	2563	74.32	84.87	87.50	78.93	77.50	64.32	57.50	57.50	57.50	57.50	62.76	77.50	77.91
	2564	77.50	79.72	87.50	(5 มี.ค.64)	-	-	-	-	-	-	-	-	77.50

*สำนักงานเศรษฐกิจการเกษตรคาดการณ์

กองส่งเสริมการค้าสินค้าเกษตร 1 กรมการค้าภายใน

หอมแดง

ประจำสัปดาห์ที่ 1 ของเดือนมีนาคม 2564 (1 - 5 มี.ค.64)

รายการ	2560/61	2561/62	2562/63	2563/64	% Δ
ผลผลิต ⁽¹⁾ (ตัน)	166,662	118,056	134,655	157,604	17.04
แหล่งผลิต ⁽¹⁾	ศรีสะเกษ (50.59%) เชียงใหม่ (18.41%) พะเยา (7.76%) ลำพูน (6.89%) อุดรดิตถ์ (4.34%) เพชรบูรณ์ (3.31%)				
ช่วงผลผลิตออกมา	ธ.ค.-เม.ย. ออกมาก : ม.ค.24.98% มี.ค.26.46%				
พื้นที่ปลูก ⁽¹⁾ (ไร่)	66,795	61,203	51,924	60,047	15.64
ผลผลิตเฉลี่ย/ไร่ ⁽¹⁾ (กก./ไร่)	2,495	1,929	2,593	2,625	1.23
ต้นทุนหอมแดงแห้ง ⁽¹⁾ (บ./กก.)	11.36	14.38	10.86	10.76	
ใช้ในประเทศ ⁽²⁾ (ตัน)	157,712	109,116	134,316	155,109	
การนำเข้า-ส่งออก ⁽³⁾	ปี 2561	ปี 2562	ปี 2563	ปี 2564	
ปริมาณนำเข้า (ตัน)	4,577	8,824	13,941	-	} ม.ค.64
มูลค่านำเข้า (ล้านบาท)	158.82	301.49	413.98	-	
ปริมาณส่งออก (ตัน)	13,517	9,163	16,667	4,100	
มูลค่าส่งออก (ล้านบาท)	249.30	257.33	482.66	92	
ประเทศคู่ค้า (ส่งออก)	อินโดนีเซีย มาเลเซีย สิงคโปร์				
ประเทศคู่แข่ง	ฟิลิปปินส์ เวียดนาม				
ที่มา : ⁽¹⁾ = สศก.					
⁽²⁾ = ใช้ในประเทศ : จำนวนจากปริมาณผลผลิต + นำเข้า - ส่งออก					
⁽³⁾ = นำเข้า - ส่งออก : กรมศุลกากร					

ความเคลื่อนไหวของราคา (ราคาเฉลี่ย)

	สัปดาห์นี้	สัปดาห์ก่อน	Δ
เกษตรกรขายได้ (สศก.)	(5 มี.ค.64)	(25 ก.พ.64)	(บาท/กก)
- หอมแดงหัวกลางมัดจุกแห้ง 7-15 วัน	23.87	22.07	↑1.80
- หอมแดงสดคละ (ศรีสะเกษ)	5-10	6-8	↑2.00
- หอมแดงใหญ่ (ปึง) (ศรีสะเกษ)	11-12	11-12	-
ผู้ประกอบการรับซื้อจากล้งที่รวบรวมจากเกษตรกร			
ราคาหอมแดง ณ ตลาด กทม. (บาท : กก.)			
- ขายส่ง หอมแดงเหนือมัดจุกใหญ่	25.00	25.00	-
- ขายปลีก หอมแดงเหนือมัดจุกใหญ่	45.00	45.00	-

สถานการณ์

ผลผลิตหอมแดงภาคตะวันออกเหนือออกสู่ตลาดน้อยลง ด้านผลผลิตภาคเหนือ เริ่มออกสู่ตลาดหลังเกษตรกรเก็บเกี่ยวและขายเป็นหอมสดช่วงต้นฤดู ภาวะการค้าในประเทศยังทรงตัวจากพ่อค้ามีสต็อกสินค้าที่รับซื้อไว้ก่อนหน้าส่วนหนึ่ง ส่วนความต้องการเพื่อส่งออกคาดว่าจะยังมีต่อเนื่องจากตลาดต่างประเทศยังมีความต้องการ

โดยราคาหอมแดงสดเกษตรกรขายได้ (สศก.) เฉลี่ย กก.ละ 12.70 บาท

แนวทางการบริหารจัดการ ปี 2562/63 (คณะอนุกรรมการจัดการ การผลิต และการตลาด กระเทียม หอมแดง หอมหัวใหญ่ และมันฝรั่ง) ดังนี้

- กรมศุลกากร : ขอให้เข้มงวดปราบปรามการลักลอบการนำเข้า และพิจารณาราคาประเมินเพื่อเสียภาษีนำเข้าให้สอดคล้องกับต้นทุนที่แท้จริง
- กรมส่งเสริมสหกรณ์ : สนับสนุนเงินทุนหมุนเวียนจากกองทุนพัฒนาสหกรณ์ เพื่อช่วยระบายผลผลิตผ่านเครือข่ายสหกรณ์ รวมถึงชะลอการจำหน่ายผลผลิตของเกษตรกรในช่วงผลผลิตออกสู่ตลาด
- กรมการค้าภายใน : ตรวจสอบสต็อกสินค้าของผู้ประกอบการว่ามีการนำเข้าถูกต้องหรือไม่ ป้องกันไม่ให้เกิดการกักตุนเพื่อเก็งกำไร รวมทั้งประสานห้างสรรพสินค้า และโมเดิร์นเทรดเพื่อช่วยกระจายผลผลิตออกนอกแหล่งผลิต
- กรมเจรจาการค้าระหว่างประเทศ : เจรจากับประเทศอินโดนีเซียเพื่อลดข้อจำกัดในการนำเข้าหอมแดงจากประเทศไทย

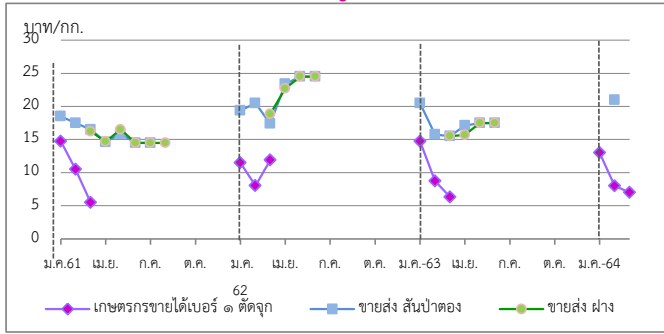
ราคา (บาท/กก.)	ปี/เดือน	ม.ค.	ก.พ.	มี.ค.	เม.ย.	พ.ค.	มิ.ย.	ก.ค.	ส.ค.	ก.ย.	ต.ค.	พ.ย.	ธ.ค.	เฉลี่ย
หอมแดงหัวกลางมัดจุกแห้ง 7-15 วัน	2561	15.25	12.03	12.00	-	-	-	-	-	-	-	-	24.00	15.15
	2562	25.75	23.25	8.90	8.15	15.00	-	-	-	-	-	-	-	15.00
	2563	29.65	28.19	28.15	-	-	-	-	-	-	-	-	-	28.52
	2564	42.27	25.29	23.87	(5มี.ค.64)	-	-	-	-	-	-	-	-	30.48
หอมแดงหัวใหญ่มัดจุกเกษตรกรขายได้ - ศรีสะเกษ	2561	22.86	19.00	19.00	-	-	-	-	-	-	-	-	28.50	22.34
	2562	29.18	28.63	-	-	-	-	-	-	-	-	-	-	28.91
	2563	34.12	28.79	31.50	-	-	-	-	-	-	73.50	-	57.50	45.08
	2564	33.29	18.44	16.50	(5มี.ค.64)	-	-	-	-	-	-	-	-	22.74
หอมแดงศรีสะเกษ มัดจุกใหญ่	2561	38.45	22.50	22.50	25.63	-	-	-	-	-	-	-	51.94	32.20
	2562	43.18	42.50	42.50	37.50	32.50	-	-	-	-	-	-	72.50	45.11
	2563	60.28	42.50	42.50	42.50	46.00	-	-	-	-	-	-	-	46.76
	2564	70.50	27.63	25.00	(5มี.ค.64)	-	-	-	-	-	-	-	-	41.04
หอมแดงภาคเหนือ มัดจุกใหญ่	2561	38.45	22.50	22.50	26.03	32.50	32.50	39.50	54.67	60.00	57.50	60.91	56.94	42.00
	2562	43.86	42.50	42.50	42.50	42.50	47.50	62.00	82.50	82.50	82.50	82.50	76.94	60.86
	2563	60.28	42.50	42.50	42.50	46.00	61.14	72.50	72.50	72.50	72.50	91.90	113.64	65.87
	2564	70.50	27.63	25.00	(5มี.ค.64)	-	-	-	-	-	-	-	-	41.04

หอมหัวใหญ่

ประจำสัปดาห์ที่ 1 ของเดือนมีนาคม 2564 (1 - 5 มี.ค. 64)

รายการ	2560/61	2561/62	2562/63	2563/64*	% r
ผลผลิต (ตัน)	36,838	34,244	42,626	33,950	-20.35
ช่วงผลผลิตออกสู่ตลาด	ธ.ค.-เม.ย. (ออกมาก ก.พ. : 35.05% , มี.ค. : 48.18%)				
จังหวัดแหล่งผลิตสำคัญ	เชียงใหม่ (72.54%) เชียงราย (18.89%) นครสวรรค์ (5.93%)กาญจนบุรี (1.79%)แม่ฮ่องสอน (0.87%)				
พื้นที่ปลูก (ไร่)	10,430	10,275	10,549	8,647	-18.03
ผลผลิตเฉลี่ย/ไร่ (กก)	3,532	3,333	4,041	3,926	-2.85
ผลผลิตเนื้อที่เก็บเกี่ยว/ไร่ (กก)	3,570	3,422	4,055	3,960	-2.34
ต้นทุนหอมตัดจุก (บาท/กก.)	7.73	8.21	6.98	7.20	3.15
การใช้ (ตัน)	124,308	165,217	120,000	na	
นำเข้า (หอมสด พิกัด 0703 10 90 000)	ปี 2561	ปี 2562	ปี 2563	ปี 2564	
- ปริมาณ (ตัน)	89,201	143,811	92,940	3,035	} ม.ค.
- มูลค่า (ล้านบาท)	541.17	861.97	635.79	20.07	
ส่งออก (หอมสด พิกัด 0703 10 90 000)	ปี 2561	ปี 2562	ปี 2563	ปี 2564	
- ปริมาณ (ตัน)	2,850	2,763	2,736	247	} ม.ค.
- มูลค่า (ล้านบาท)	64.22	57.57	57.13	5.74	
ประเทศคู่ค้า	ญี่ปุ่น มาเลเซีย ศรีลังกา				
การจับกุมการลักลอบนำเข้า	ปี 2561	ปี 2562	ปี 2563	ปี 2564	
- จำนวน (ราย)	104	188	105	9	
- ปริมาณ (ตัน)	60.80	274.71	46.92	4.92	
- มูลค่า (ล้านบาท)	0.96	3.46	0.88	0.06	

ราคาหอมหัวใหญ่ ปี 2561-2564



1. สถานการณ์หอมหัวใหญ่ ปี 2563/64
 สศก. คาดการณ์ (7 มี.ค.64) เนื้อที่เพาะปลูกหอมหัวใหญ่ลดลงจากปี 2563 เนื่องจากแปลงเพาะพันธุ์กล้าเสียหายจากฝนตกเมื่อเดือนตุลาคม 2563 ทำให้ไม่มีกล้าพันธุ์ไปเพาะปลูก ประกอบกับเกษตรกรบางส่วนแหล่งผลิตในจังหวัดเชียงใหม่ยังคงเร่งเรื่องสถานการณ์ระบาดของเชื้อไวรัสโคโรนา 2019 ซึ่งทำให้ไม่สามารถขยายผลผลิตได้ จึงเก็บเมล็ดพันธุ์บางส่วนไว้ปลูกปีหน้า และบางแหล่งผลิตในจังหวัดเชียงรายเปลี่ยนไปปลูกมันฝรั่งแทนเพราะมีต้นทุนการปลูกที่ต่ำกว่า และยังมีบริษัทรับซื้อแน่นอนทำให้เนื้อที่เพาะปลูกลดลง ส่วนผลผลิตต่อไร่คาดว่าจะลดลง เนื่องจากต้นกล้าที่นำไปปลูกไม่สมบูรณ์ทำให้เป็นโรคได้ง่าย ผลผลิตไม่ได้ขนาดตามความต้องการของตลาด และเกษตรกรลดต้นทุนในการดูแล เพราะปีที่ผ่านมามีผลผลิตน้อยจึงไม่มีทุนในการบำรุงดูแล ผลให้ผลผลิตทั้งประเทศลดลง

2. การนำเข้าตามพันธกรณีระหว่างประเทศ
 • WTO มติ ครม. เมื่อวันที่ 29 ธ.ค.63 เห็นชอบการเปิดตลาดหอมหัวใหญ่ ปี 2564-66 ตามข้อผูกพัน (WTO) สำหรับหอมหัวใหญ่ ในโควตา (เฉพาะหอมม่วง) 764 ตัน ภาษี 27% นอกโควตา 142% และเมล็ดพันธุ์ ในโควตา ปริมาณ 3.15 ตัน ภาษี 30% (เก็บจริง 0) นอกโควตา 218% (ให้ขุมนุมสหกรณ์หอมหัวใหญ่แห่งประเทศไทยจำกัด เป็นผู้บริหารการนำเข้า ภายใต้การกำกับดูแลของคณะกรรมการจัดการการผลิตและการตลาดกระเทียมฯ)
 • AFTA ตั้งแต่ 1 มี.ค.53 ภาษีนำเข้าทั้งหมดหัวใหญ่และเมล็ดพันธุ์ลดลงจาก ร้อยละ 5 เหลือ 0 ไม่จำกัดปริมาณนำเข้า โดยกรมการค้าต่างประเทศ (ศต.) ได้กำหนดหลักเกณฑ์การออกหนังสือรับรองและเงื่อนไขการนำเข้า ดังนี้ (1) เป็นนิติบุคคลที่ขึ้นทะเบียนเป็นผู้นำเข้าหอมหัวใหญ่และเมล็ดพันธุ์หอมหัวใหญ่ไว้กับ ศต. เป็นรายปี (2) ให้นำเข้าเฉพาะกรณีให้นำเข้ามาเพื่อใช้ในกิจการตนเองในปริมาณที่ไม่เกินปริมาณที่ระบุไว้ในแผนการนำเข้าและการใช้ในกิจการของตนเอง (3) ต้องนำเข้าช่วงเดือน ส.ค.-ต.ค. ของแต่ละปี และ (4) ให้นำเข้าทางด่านศุลกากรที่มีด่านตรวจพืชและด่านอาหารและยาหรือมีเจ้าหน้าที่ที่มีอำนาจของด่านดังกล่าวปฏิบัติหน้าที่

3. มาตรการและแนวทางแก้ไขปัญหา ปี 2564
 3.1 กำหนดให้หอมหัวใหญ่เป็นสินค้าควบคุม โดยคณะกรรมการกลางว่าด้วยราคาสินค้าและบริการ (กรร.) ได้ออกประกาศ (1 ก.ค. 63) ควบคุมการขนย้ายหอมหัวใหญ่ที่นำเข้าจากต่างประเทศ ปี 2563 ตั้งแต่ 400 กก.ขึ้นไป โดยทางบกหรือทางทะเล เข้าหรือออกจากจังหวัดที่กำหนด 52 จังหวัด ต้องขออนุญาตขนย้าย
 3.2 จัดส่งเจ้าหน้าที่สายตรวจลงตรวจแหล่งจำหน่ายขนาดใหญ่ รวมทั้งตั้งด่านตรวจสอบการลักลอบนำเข้าร่วมกับหน่วยงานที่เกี่ยวข้อง โดยดำเนินการอย่างต่อเนื่องและเพิ่มความเข้มงวดในช่วงผลผลิตออกสู่ตลาด
 3.3 สนับสนุนการบริหารจัดการในการกระจายผลผลิตพืชหัว (กระเทียม หอมหัวใหญ่ หอมแดง) และขจัดเขยดอกเบียในอัตราร้อยละ ๓ ต่อปี ให้แก่เกษตรกรและผู้ประกอบการที่กักเงินจากสถาบันการเงินที่รับซื้อผลผลิตจากเกษตรกรเก็บสต็อกในท้องถิ่น วงเงินรวม 24.33 ล้านบาท
 3.5 จัดหาสถานที่ให้เกษตรกรนำผลผลิตมาจำหน่ายโดยไม่ผ่านพ่อค้าคนกลาง
 3.6 ขอความร่วมมือกรมศุลกากรเข้มงวดตรวจสอบการนำเข้า การประเมินราคาและการตรวจปล่อยสินค้า รวมทั้งให้นำแบบแจ้งตามประกาศ กรร.เป็นเอกสารประกอบการตรวจปล่อยสินค้าออกจากด่านฯ

สถานการณ์
 - ผลผลิตออกสู่ตลาดมากและกระจุกตัว ภาวะการซื้อขายในช่วงที่ผ่านมายังทรงตัว ส่งผลให้ราคาหอมหัวใหญ่ยังอยู่ในเกณฑ์ต่ำ อย่างไรก็ตามภาครัฐได้ดำเนินการเชื่อมโยงผลผลิตระหว่างกลุ่มเกษตรกรและผู้ประกอบการที่รับซื้อโดยตรง และสนับสนุนการกระจายออกนอกแหล่งผลิต คาดว่าจะส่งผลให้ระดับราคาเคลื่อนไหวสูงขึ้นได้

ราคา (บาท/กก.)	ม.ค.	ก.พ.	มี.ค.	เม.ย.	พ.ค.	มิ.ย.	ก.ค.	ส.ค.	ก.ย.	ต.ค.	พ.ย.	ธ.ค.	เฉลี่ย
เกษตรกรขายได้ * เบอร์ 1 (สศก.)	2561	14.75	10.50	5.50	-	-	-	-	-	-	-	-	9.46
	2562	11.50	8.03	11.89	-	-	-	-	-	-	-	-	10.24
	2563	14.75	8.74	6.30	-	-	-	-	-	-	-	-	9.06
	2564	13.00	8.25	7.00	(5 มี.ค.64)	-	-	-	-	-	-	-	9.00
เกษตรกรขายได้ * คละ (สศก.)	2561	13.75	-	6.50	7.50	-	-	-	-	-	-	-	7.93
	2562	-	-	9.00	9.70	-	-	-	-	-	-	-	9.35
	2563	-	-	-	-	-	-	-	-	-	-	-	-
	2564	-	-	-	-	-	-	-	-	-	-	-	-
ขายส่งตลาด กทม. เบอร์ 0-1 สั้นปาดอง	2561	18.50	17.50	16.50	14.62	15.83	14.50	14.50	-	-	-	-	15.99
	2562	19.39	15.50	17.40	24.50	24.50	24.50	-	-	-	-	-	20.97
	2563	20.50	15.76	15.50	17.12	17.50	17.50	-	-	-	-	-	17.31
	2564	-	21.00	-	(5 มี.ค.64)	-	-	-	-	-	-	-	21.00
ขายส่งตลาด กทม. เบอร์ 0-1 ผ่าง	2561	-	-	16.21	14.68	16.50	14.50	14.50	-	-	-	-	15.15
	2562	-	-	18.83	24.50	24.50	24.50	-	-	-	-	-	23.08
	2563	-	-	15.50	15.69	17.50	17.50	-	-	-	-	-	16.55
	2564	-	-	-	-	-	-	-	-	-	-	-	-

สุกร

ประจำสัปดาห์ที่ 1 ของเดือนมีนาคม (วันที่ 1-5 มีนาคม 2564)

	2560	2561	2562	2563	2564	% Δ
					คาดการณ์	
ผลผลิตไทย						
- สุกรมีชีวิต (ล้านตัว)	20.63	22.90	22.53	22.09	22.66	2.6
- เนื้อสุกร (ล้านตัน)	1.51	1.70	1.69	1.66		
จำนวนเกษตรกร (ราย)	180,606	184,717	185,688	177,908		
ใช้ในประเทศ (ล้านตัว)	15.05	16.81	18.29	19.29		
ส่งออก						
- เนื้อสุกร (ตัน)	10,905	10,340	15,155	34,637	2,533	(ม.ค.64)
มูลค่า (ล้านบาท)	2,100	2,095	2,836	4,966	347	
- สุกรมีชีวิต (ตัว)	415,865	815,385	750,061	2,424,004	214,183	(ม.ค.64)
มูลค่า (ล้านบาท)	1,912	3,188	3,571	15,862	1,581	
ประเทศคู่ค้า	สุกรมีชีวิต : กัมพูชา ลาว พม่า เวียดนาม / เนื้อสุกร : ญี่ปุ่น ยองกง กัมพูชา					
นำเข้า						
- เนื้อสุกร (ตัน)	501	391	408	1,801	25	(ม.ค.64)
มูลค่า (ล้านบาท)	112	106	104	287	7	
ต้นทุนการผลิต (บาท/กก.)	62.87	61.24	66.66	68.86	75.95	(มี.ค.64)
มูลค่าผลผลิต (ล้านบาท)	105,311	130,981	154,890	167,300	29,346	(ก.พ.64)
แหล่งผลผลิตสำคัญ	1.ราชบุรี (32.12%) 2.ชลบุรี (7.30%) 3.ปราจีนบุรี (7.28%) 4.นครราชสีมา (3.49%) 5.ฉะเชิงเทรา (2.82%)					
ที่มา	(1) ผลผลิตไทย/ใช้ในประเทศ : กรมปศุสัตว์ (2) นำเข้า - ส่งออก : กรมศุลกากร (3) ต้นทุนการผลิต / แหล่งผลผลิตสำคัญ : สศก. (4) มูลค่าผลผลิต : ปริมาณผลผลิต x ราคาเฉลี่ยรายปี					

สถานการณ์	
-	ภาวะการค้าในประเทศลดลงตัวขึ้นเนื่องจากมาตรการกระตุ้นเศรษฐกิจของภาครัฐ เช่นโครงการคนละครึ่ง โครงการเราชนะ รวมทั้งการส่งออกสุกรมีชีวิตไปประเทศเพื่อนบ้านได้ต่อเนื่อง ส่งผลให้ราคาสุกรมีชีวิตและราคาขายปลีกเนื้อแดงปรับตัวสูงขึ้นจากสัปดาห์ก่อน
แนวโน้ม	
-	คาดว่า ปริมาณผลผลิตที่ออกสู่ตลาดจะเพียงพอต่อความต้องการของตลาดทั้งในประเทศและต่างประเทศ
-	ราคาสุกรมีชีวิตหน้าฟาร์มและราคาขายปลีกเนื้อสุกร (ตัดแต่ง) มีแนวโน้มทรงตัว

ความเคลื่อนไหวของราคา	สัปดาห์นี้	สัปดาห์ก่อน	เพิ่ม/ลด
ราคาสุกร ณ ตลาด กทม. (บาท/กก.)	(5 มี.ค. 64)	(25 ก.พ. 64)	(บาท/กก.) %
- สุกรมีชีวิตหน้าฟาร์ม	76.50	75.50	1.0 1.3
- ส่งสุกรชำแหละ (ผ่าซีก)	89.50	87.50	2.0 2.3
- ขายปลีกเนื้อสุกร (ไม่ตัดแต่ง)	137.50	132.50	5.0 3.8
- ขายปลีกเนื้อสุกร (ตัดแต่ง)	147.50	142.50	5.0 3.5

ราคาสุกรมีชีวิตหน้าฟาร์มและราคาขายปลีกเนื้อสุกร (ตัดแต่ง) (บาท/กก.)

ปี	ม.ค.	ก.พ.	มี.ค.	เม.ย.	พ.ค.	มิ.ย.	ก.ค.	ส.ค.	ก.ย.	ต.ค.	พ.ย.	ธ.ค.	เฉลี่ย
สุกรมีชีวิตหน้าฟาร์ม	59.31	75.05	67.39	77.06									
ขายปลีกเนื้อแดง (ตัดแต่ง)	119.50	136.50	155.25	146.11	147.50								146.39

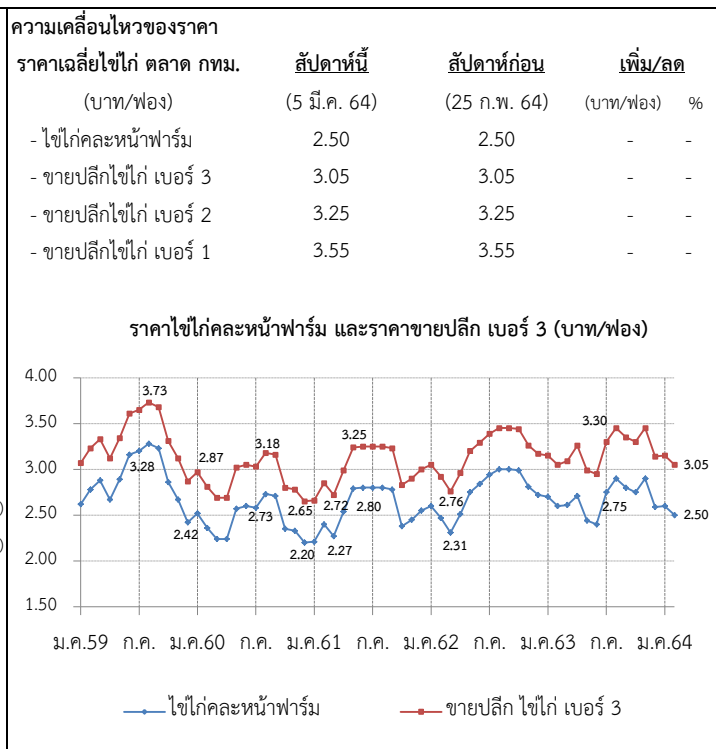
- แนวทาง/มาตรการกำกับดูแล และแก้ไขปัญหา**
 - **แนวทาง/มาตรการ - คน :** ประชุมวันที่ 12 มี.ค.64
 - **ตรึงราคาจำหน่ายสุกร เพื่อลดค่าครองชีพผู้บริโภค ดังนี้**
 - สมาคมผู้เลี้ยงสุกรแห่งชาติตรึงราคาขายสุกรมีชีวิตหน้าฟาร์มที่จำหน่ายในประเทศไม่เกิน กก.ละ 80 บาท
 - ห้างค้าปลีกค้าส่งขนาดใหญ่จำหน่ายเนื้อสุกร (สะโพก/ไหล่) ไม่เกิน กก.ละ 150 บาท เนื้อสันนอกไม่เกิน กก.ละ 160 บาท สันนอก กก.ละ 128-138 บาท
 - สมาคมตลาดสดไทย แจ้งสมาชิกตลาดสดในกทม-ปริมณฑล เพื่อขอความร่วมมือผู้ค้าปลีกขายเนื้อสุกร (สะโพก/ไหล่) ไม่เกินกก.ละ 150 บาท เนื้อสันนอกไม่เกิน กก.ละ 160 บาท
 - เชื่อมโยง สพพ. จำหน่ายหมู 76 จังหวัด โครงการ "หมูธงฟ้า ลดราคา ช่วยประชาชน" (8-14 ก.พ.64)
- กลไกคณะกรรมการ** ร่วมเป็นกรรมการในคณะกรรมการนโยบายพัฒนาสุกรและผลิตภัณฑ์ โดยมี รมว.กษ. เป็นประธาน อธ.คน. เป็นกรรมการ ปศ. เป็นเลขานุการ มติ (20ส.ค.63) เห็นชอบให้ตั้งคณะทำงานร่วมระหว่าง พณ. กษ. สมาคมผู้เลี้ยงสุกรแห่งชาติ สมาคมผู้ผลิตและแปรรูปสุกรเพื่อการส่งออก และสมาคมพัฒนาธุรกิจสุกรไทย รวมทั้งสนับสนุนให้ตั้งกองทุนพัฒนาธุรกิจสุกรไทย โดยให้สมาคมพัฒนาสุกรไทยเป็นผู้ดำเนินการ 29 ก.ย. 63 ประชุมคณะทำงานเพื่อติดตามควบคุมสถานการณ์ผลผลิตราคาสุกรและผลิตภัณฑ์ ให้มีความสมดุลครั้งที่ 1/2563 13 พ.ย. 63 ประชุม Pig Board มีมติให้ จร. ประสานทูตพาณิชย์ เจรจาเกี่ยวกับการขอเพิ่มจำนวนผู้ประกอบการที่สามารถส่งออกสุกรมีชีวิตไปประเทศกัมพูชา 21 ธ.ค.63 รมว.กษ.สั่งให้ ปศ. ออกหนังสือรับรองสุขอนามัยสัตว์ (HC) และให้ทุกด่านส่งออกสุกรไปกัมพูชาได้

ราคา (บาท/กก.)	ปี	ม.ค.	ก.พ.	มี.ค.	เม.ย.	พ.ค.	มิ.ย.	ก.ค.	ส.ค.	ก.ย.	ต.ค.	พ.ย.	ธ.ค.	เฉลี่ย
สุกรมีชีวิตหน้าฟาร์ม (คน.)	2560	60.80	58.66	57.85	63.75	68.83	62.95	58.03	62.14	61.60	50.24	52.68	44.66	58.52
	2561	45.79	48.30	48.26	62.56	59.31	58.17	59.60	65.41	65.10	63.98	66.95	65.17	59.05
	2562	72.50	73.50	73.50	73.50	75.05	75.50	71.30	65.50	60.26	56.55	60.66	67.39	68.77
	2563	74.86	70.45	71.50	67.60	71.28	74.45	79.82	79.50	79.50	78.10	75.08	73.50	74.64
	2564	79.20	77.06	77.50										77.92
				(5 มี.ค. 64)										
ขายปลีกเนื้อแดง (ตัดแต่ง) ตลาด กทม. (คน.)	2560	125.75	123.29	123.37	132.81	140.83	130.68	123.82	131.36	129.40	115.92	122.27	111.45	125.91
	2561	115.12	119.50	115.83	136.32	133.69	132.50	132.75	140.68	136.50	132.50	137.27	133.89	130.55
	2562	145.00	147.50	147.50	147.50	155.25	157.50	150.75	142.74	137.26	133.45	138.29	146.11	145.74
	2563	156.14	152.50	147.50	145.12	147.50	152.02	161.35	157.50	157.50	154.00	146.45	144.25	151.82
	2564	151.75	146.39	147.50										148.55
				(5 มี.ค. 64)										

ไข่ไก่

ประจำสัปดาห์ที่ 1 ของเดือนมีนาคม (วันที่ 1 - 5 มี.ค. 64)

	2560	2561	2562	2563	2564	% Δ
ผลผลิต						(คาดการณ์)
- แม่ไก่ยืนกรง (ล้านตัว)	55.64	56.96	48.66	49.57	51.13	3.15
- ปริมาณไข่ไก่ (ล้านฟอง)	16,470	16,598	14,742	15,019	15,489	3.13
จำนวนเกษตรกร (ราย)	104,903	117,683	132,996	132,996	132,996	-
ใช้ในประเทศ (ล้านฟอง)	13,770	13,822	14,520	14,520	14,520	-
ส่งออก						
- ปริมาณ (ล้านฟอง)	127	301	271	221	23	(ม.ค. 64)
- มูลค่า (ล้านบาท)	381	997	705	656	75	(ม.ค. 64)
ประเทศคู่ค้า : ออสเตรเลีย สิงคโปร์ ลาว						
นำเข้า						
- ปริมาณ (ล้านฟอง)	0.006	-	-	-	N/A	
- มูลค่า (ล้านบาท)	0.69	-	-	-	N/A	
ต้นทุนการผลิต (บาท/ฟอง)	2.86	2.86	2.62	2.58	2.65 (f)	(F ก.พ. 64)
มูลค่าผลผลิต (ล้านบาท)	40,410	42,625	43,588	40,285	2,966	(F ก.พ. 64)
แหล่งผลิตสำคัญ	1.ฉะเชิงเทรา (14%) 2.นครนายก (10%) 3.ชลบุรี (11%) 4.นครปฐม (7%) 5.อยุธยา (6%)					
ที่มา	(1) ผลผลิตไทย/ใช้ในประเทศ : กรมปศุสัตว์ (2) นำเข้า - ส่งออก: กรมศุลกากร (3) ต้นทุนการผลิต / แหล่งผลิตสำคัญ : สศก. (4) มูลค่าผลผลิต : ปริมาณผลผลิต x ราคาเฉลี่ยรายปี					



สถานการณ์

- ภาวะการค้ายังชะลอตัวจากสถานการณ์ Covid-19 ระลอกใหม่ ที่ยังไม่คลี่คลาย ส่งผลให้ความต้องการบริโภคลดลง ในขณะที่ผลผลิตออกสู่ตลาดตามปกติ ทำให้ผลผลิตสะสมในระบบมาก
- ราคาไข่ไก่คละหน้าฟาร์มทรงตัวที่ฟองละ 2.50 บาท และราคาขายปลีกเบอร์ 3 ในตลาดสดเขตกรุงเทพมหานคร อยู่ที่ ฟองละ 3.00-3.10 บาท

แนวโน้ม

- ปริมาณผลผลิตเพียงพอต่อความต้องการ แนวโน้มราคาไข่ไก่ทรงตัว ทั้งนี้ การผ่อนคลายมาตรการของรัฐบาล ในการป้องกันควบคุมโรค Covid-19 การเปิดเรียนของสถานศึกษา และโครงการผลักดันการส่งออกไข่ไก่ ปี 2564 คาดว่าจะทำให้สถานการณ์ราคาไข่ไก่เดือนมีนาคมดีขึ้น

มาตรการ

การดำเนินงานของ คน.

- ดำเนินโครงการรักษาเสถียรภาพราคาไข่ไก่ ปี 2564 โดยสนับสนุนเงินค่าบริหารจัดการในการรวบรวมไข่ไก่เพื่อส่งออก อัตราฟองละ 0.50 บาท เป้าหมายไข่ไก่รวมจำนวน 200 ล้านฟอง โดยขอรับเงินจากกองทุนรวมเพื่อช่วยเหลือเกษตรกร วงเงิน 50 ล้านบาท
- โครงการไข่ไก่โรงฟาดราคาเพื่อประชาชน จัดจำหน่ายไข่ไก่ราคาถูก เพื่อลดภาระค่าครองชีพให้แก่ประชาชน โดยจำหน่ายแผงละ 70 บาท
- กำกับดูแลการค้าปลีก ติดตามภาวะการค้าปลีกและราคาขายปลีกในตลาดสด ให้สอดคล้องกับราคาผลผลิตหน้าฟาร์ม รวมทั้งตรวจสอบกำกับดูแลด้านเครื่องชั่ง และการปิดป้ายแสดงราคา

การดำเนินงานของ Egg Board 17 ก.พ. 64

- กำหนดโควตาการนำเข้าเลี้ยงปูยาพันธุ์ไข่ (GP) และแม่พันธุ์ไข่ (PS) ปี 2563 ดังนี้
 1. แผนการเลี้ยง GP จำนวน 3,800 ตัว
 2. แผนการเลี้ยง PS จำนวน 440,000 ตัว และกันไว้ที่กรมปศุสัตว์อีก 20,000 ตัว กรณีเกิดปัญหาขาดแคลนพันธุ์สัตว์
- เห็นชอบให้ คน. ขอจัดสรรเงินคชก. เป็นกรณีเร่งด่วน เพื่อใช้บริหารจัดการไข่ไก่ ส่วนเกินไปต่างประเทศ 100 ล้านฟอง ในอัตราฟองละ 0.50 บาท เพื่อช่วยพยุงราคา และทำให้สถานการณ์ไข่ไก่ กลับเข้าสู่ภาวะปกติ และเป็นความช่วยเหลือบรรเทาความเดือดร้อนให้แก่เกษตรกรผู้เลี้ยงไข่ไก่

ราคา (บาท/ฟอง)	ปี	ม.ค.	ก.พ.	มี.ค.	เม.ย.	พ.ค.	มิ.ย.	ก.ค.	ส.ค.	ก.ย.	ต.ค.	พ.ย.	ธ.ค.	เฉลี่ย
ไข่ไก่คละหน้าฟาร์ม (คน.)	2560	2.52	2.36	2.24	2.24	2.57	2.60	2.58	2.73	2.71	2.35	2.33	2.20	2.45
	2561	2.21	2.40	2.27	2.54	2.79	2.80	2.80	2.80	2.78	2.38	2.45	2.55	2.56
	2562	2.60	2.47	2.31	2.51	2.75	2.84	2.94	3.00	3.00	2.99	2.81	2.72	2.75
	2563	2.70	2.60	2.61	2.71	2.44	2.40	2.75	2.90	2.80	2.75	2.90	2.59	2.68
	2564	2.60	2.50	2.50										2.53
(5 มี.ค. 64)														
ขายปลีกไข่ไก่ เบอร์ 3 ตลาด กทม. (คน.)	2560	2.97	2.81	2.69	2.69	3.02	3.05	3.03	3.18	3.16	2.80	2.78	2.65	2.90
	2561	2.66	2.85	2.72	2.99	3.24	3.25	3.25	3.25	3.23	2.83	2.90	3.00	3.01
	2562	3.05	2.92	2.76	2.96	3.2	3.29	3.39	3.15	3.45	3.44	3.26	3.15	3.17
	2563	3.15	3.05	3.09	3.26	2.99	2.95	3.30	3.45	3.35	3.30	3.45	3.14	3.21
	2564	3.14	3.05	3.05										3.08
(5 มี.ค. 64)														

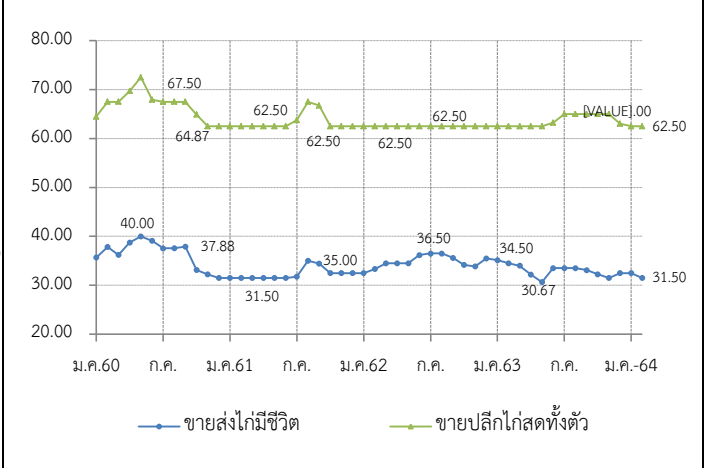
ไก่เนื้อ

ประจำสัปดาห์ที่ 1 ของเดือนมีนาคม (วันที่ 1-5 มี.ค. 64)

	2560	2561	2562	2563	2564	% Δ	
ผลผลิต							(คาดการณ์)
- ไก่มีชีวิต (ล้านตัว)	1,606	1,657	1,713	1,757	1,757	-	
- เนื้อไก่ (ล้านตัน)	2.56	2.57	2.86	2.94	2.81	-4.6	
จำนวนเกษตรกร (ราย)	36,546	32,001	32,631	34,465	34,465	-	
บริโภคในประเทศ (ล้านตัน)	1.20	1.23	1.26	1.29	1.32	2.3	
ส่งออก							
- ปริมาณ (ตัน)	758,464	839,428	902,482	919,335	75,203	(ม.ค. 64)	
- มูลค่า (ล้านบาท)	96,019	97,624	105,030	103,891	7,876	(ม.ค. 64)	
ประเทศคู่ค้า :	ญี่ปุ่น อังกฤษ จีน สหภาพยุโรป						
ประเทศคู่แข่ง :	บราซิล สหรัฐอเมริกา สหภาพยุโรป						
นำเข้า							
- ปริมาณ (ตัน)	1,303	1,554	1,935	1,607	55	(ม.ค. 64)	
- มูลค่า (ล้านบาท)	184	120	155	106	3	(ม.ค. 64)	
ต้นทุน (โรงปิด) (บาท/กก.)	31.82	32.13	33.19	33.91 (f)	33.91 (f)	(มี.ค. 64)	
ต้นทุน (โรงเปิด) (บาท/กก.)	32.63	32.50	32.25	31.45 (f)	31.45 (f)	(มี.ค. 64)	
มูลค่าผลผลิต (ล้านบาท)	142,034	148,872	116,390	118,796	21976 (f)	(ม.ค.- มี.ค. 64)	
แหล่งผลิตสำคัญ	1.ลพบุรี (17.05%) 2.สระบุรี (9.96%) 3.กาญจนบุรี (8.57%) 4.นครราชสีมา (8.10%) 5.ชลบุรี (7.55%)						
ที่มา	(1) ผลผลิตไทย/ใช้ในประเทศ : กรมปศุสัตว์ (2) นำเข้า-ส่งออก: กรมศุลกากร (3) ต้นทุนการผลิต / แหล่งผลิตสำคัญ : สศค. (4) มูลค่าผลผลิต : ปริมาณผลผลิต x ราคาเฉลี่ยรายปี						

ราคาเฉลี่ยไก่เนื้อ	วันนี้	สัปดาห์ก่อน	เพิ่ม/ลด
ณ ตลาด กทม. (บาท/กก.)	(5 มี.ค.64)	(25 ก.พ.64)	(บาท/กก.) %
- ขายส่ง ไก่มีชีวิตหน้าโรงฆ่า	31.50	31.50	- -
- ขายปลีก ไก่สดทั้งตัว (รวมเครื่องใน)	62.50	62.50	- -
- ขายปลีก เนื้อไก่เนื้อ สะโพก	62.50	62.50	- -

ราคาไก่มีชีวิตหน้าโรงฆ่า กทม. และราคาขายปลีกไก่สดทั้งตัว รวมเครื่องใน (บาท/กก.)



สถานการณ์

- ผลผลิตเพียงพอต่อความต้องการบริโภค ภาวะการค้าโดยรวมชะลอตัวจากสถานการณ์ Covid-19 โดยการส่งออกยังได้รับผลกระทบจากปัญหาตู้คอนเทนเนอร์ไม่เพียงพอ
- ราคาไก่มีชีวิตหน้าโรงฆ่าทรงตัว อยู่ที่ เฉลี่ยกก.ละ 31.50 บาท และราคาขายปลีกไก่สดทั้งตัวรวมเครื่องในทรงตัว เฉลี่ยกก.ละ 62.50 บาท

แนวโน้ม

- การส่งออกยังสามารถดำเนินการได้ จากปัจจัยบวกของสถานการณ์การระบาดของไข้หวัดนก ในต่างประเทศและประเทศเพื่อนบ้าน แนวโน้มราคาทรงตัว

มาตรการ

แนวทางการดำเนินงานของ คน.

- กำกับดูแลการค้าปลีก ติดตามภาวะการค้าปลีกและราคาขายปลีกในตลาดสดให้สอดคล้องกับราคาผลผลิตหน้าฟาร์ม รวมทั้งตรวจสอบกำกับดูแลด้านเครื่องชั่งและการปิดป้ายแสดงราคา
- เชื่อมโยงการจำหน่ายเนื้อไก่และผลิตภัณฑ์ผ่านช่องทางการจำหน่ายของกรมฯ เช่น งานธงฟ้า
- รมรงค์บริโภคไก่ให้เพิ่มขึ้น

การดำเนินงานของ Chicken Board

- บริหารจัดการอุปสงค์อุปทาน กำหนดแนวทางแก้ไขปัญหาร่วมกับหน่วยงานที่เกี่ยวข้อง ภายใต้ Chicken Board โดยมีอธิบดีกรมปศุสัตว์เป็นประธาน

ราคา (บาท / กก.)	ปี	ม.ค.	ก.พ.	มี.ค.	เม.ย.	พ.ค.	มิ.ย.	ก.ค.	ส.ค.	ก.ย.	ต.ค.	พ.ย.	ธ.ค.	เฉลี่ย
ขายส่งไก่มีชีวิตหน้าโรงฆ่า กทม. (คน.)	2560	35.70	37.84	36.22	38.75	40.00	39.09	37.55	37.59	37.88	33.13	32.23	31.50	36.46
	2561	31.50	31.50	31.50	31.50	31.50	31.50	31.75	35.00	34.40	32.50	32.50	32.50	32.30
	2562	32.50	33.34	34.50	34.50	34.50	36.18	36.50	36.50	35.60	34.17	33.87	35.50	34.81
	2563	35.14	34.50	34.00	32.21	30.67	33.50	33.50	33.50	33.10	32.25	31.50	32.50	33.03
	2564	31.75	31.50	31.50	(5 มี.ค. 64)									31.58
ขายปลีกไก่สดทั้งตัวรวมเครื่องใน ตลาด กทม. (คน.)	2560	64.50	67.50	67.50	69.69	72.50	67.95	67.50	67.50	67.50	64.87	62.50	62.50	66.83
	2561	62.50	62.50	62.50	62.50	62.50	62.50	63.75	67.50	66.75	62.50	62.50	62.50	63.38
	2562	62.50	62.50	62.50	62.50	62.50	62.50	62.50	62.50	62.50	62.50	62.50	62.50	62.50
	2563	62.50	62.50	62.50	62.50	62.50	63.21	65.00	65.00	65.00	65.00	65.00	63.00	63.64
	2564	62.50	62.50	62.50	(5 มี.ค. 64)									62.50

กากถั่วเหลือง

ประจำสัปดาห์ที่ 1 ของเดือนมีนาคม 2564 (1 - 5 มี.ค.64)

	ปี 61	ปี 62	ปี 63	ปี 64	% Δ
1. ผลผลิต (ล้านตัน)					
1.1 วัตถุดิบอาหารสัตว์					
หมวดโปรตีน - โลก	330.800	332.780	344.520	352.620	2.35
1.2 กากถั่วเหลือง - โลก	232.326	233.678	242.921	252.917	4.11
1.3 กากถั่วเหลือง - ไทย	1.394	1.562	2.025	2.040	0.74
- จากเมล็ดในประเทศ	0.016	0.015	0.011	0.010	
- จากเมล็ดนำเข้า	1.378	1.547	2.014	2.030	
2. มูลค่าผลผลิตไทย (ล้านบาท)	20,173	20,446	27,186	27,402	
3. การใช้ (ล้านตัน)					
3.1 โลก	228.886	230.033	240.948	251.027	4.18
3.2 ไทย	4.760	4.893	4.882	4.912	0.63
4. สต็อก- โลก (ล้านตัน)	14.520	13.253	10.876	9.133	-16.03
5. นำเข้า-ส่งออก					
- นำเข้า (ล้านตัน)	2,952	3,208	2,645	0.103	
(ล้านบาท)	40,479	38,771	31,579	1,458	
(บาท/กก.)	13.71	12.09	11.86	15.00	
- ส่งออก (ตัน)	44,596	51,658	50,843	4,468	
ประเทศคู่ค้า (ปี 63)					
ไทยนำเข้าจาก: บราซิล 84% อาร์เจนตินา 13% ปรารากวัย 3%					
ไทยส่งออกไป: ลาว 49% กัมพูชา 49% เมียนมาร์ 3%					
ที่มา : 1.1, 1.2, 3.1, 4. กระทรวงเกษตรสหรัฐฯ (USDA)					
: 1.3 โรงงานสกัดน้ำมันแฉ่งตามบันทึกข้อตกลงรับซื้อกากถั่วเหลือง					
: 3.2 สมาคมผู้ผลิตอาหารสัตว์ไทย					
: 5. กรมศุลกากร					

1. สถานการณ์ ปี 2564
โลก ผลผลิตสูงขึ้นจากปีก่อนร้อยละ 4.11 ความต้องการใช้เพิ่มขึ้นร้อยละ 4.18 ขณะที่สต็อกโลกลดลงร้อยละ 16.03
ไทย ผลผลิตมีแนวโน้มเพิ่มขึ้นใกล้เคียงกับปีที่ผ่านมา โดยความต้องการใช้สูงขึ้นจากปีก่อนร้อยละ 0.63

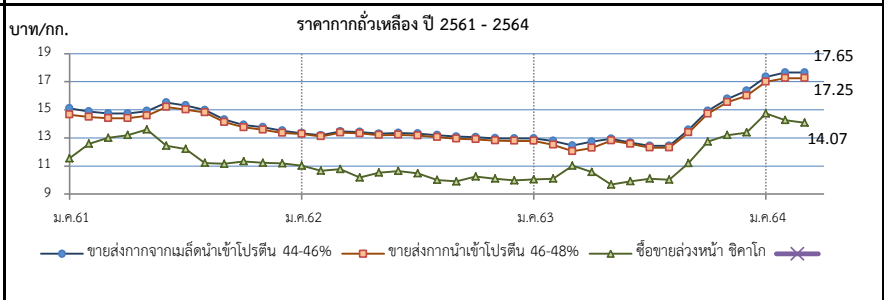
2. นโยบายและมาตรการนำเข้า พิกัด 2304.00.90 รหัสสถิติ001 เพื่อใช้ในอุตสาหกรรมผลิตเป็นวัตถุดิบอาหารสัตว์ ปี 2564-2566 มติ ครม. 6 ต.ค.63 มติคณะ กก.นโยบายอาหาร 27 ส.ค.63 ไม่จำกัดปริมาณและช่วงเวลานำเข้า ดังนี้

(1) WTO (ตามข้อผูกพัน ปริมาณโควตานำเข้า 230,559 ตัน ภายในโควตา 20% นอกโควตา 133%)
 - ในโควตา ภาษีร้อยละ 2 ผู้มีสิทธินำเข้าในโควตาพร้อมทั้งสิ้น 11 ราย (ส.ผู้ผลิตอาหารสัตว์ไทย ส.ผู้ผลิตไก่เพื่อส่งออกไทย ส.ผู้เลี้ยงไก่เนื้อเพื่อการส่งออก ส.ผู้เลี้ยงเป็ดเพื่อการค้าและการส่งออก ส.ปศุสัตว์ไทย ส.ส่งเสริมการเลี้ยงไก่ฯ ส.ผู้เลี้ยงสุกรแห่งชาติ ส.ส่งเสริมผู้ใช้วัตถุดิบอาหารสัตว์ ชุมนุมสหกรณ์โคนมแห่งประเทศไทย ส.พ่อค้าพืชผลไทย และ ส.การค้าสินค้าเกษตรและอุตสาหกรรมแปรรูป) และให้ผู้มีสิทธินำเข้าสนับสนุนรับซื้อกากถั่วเหลืองที่ผลิตจากเมล็ดถั่วเหลืองในประเทศของโรงงานสกัดน้ำมันพืชทั้งหมดในราคาไม่ต่ำกว่าขั้นต่ำที่กำหนด กก.ละ 15.46 บาท (ปี 63 ซึ่งสอดคล้องกับราคารับซื้อขั้นต่ำเมล็ดถั่วเหลืองเกรดสกัดน้ำมัน ที่คณะกรรมการพืชน้ำมันและน้ำมันพืช กำหนด กก.ละ 19.50 บาท)
 - นอกโควตา ภาษีร้อยละ 119

(2) อาเซียน (AFTA) , ไทย-ออสเตรเลีย (TAFTA) , ไทย-นิวซีแลนด์ (TNZCEP) ภาษีร้อยละ 1
 (3) ไทย-ญี่ปุ่น (JTEPA) , อาเซียน-เกาหลี (AKFTA) , ไทย-ชิลี (TCFTA)
 ในโควตา ภาษีร้อยละ 0 นอกโควตา ภาษีร้อยละ 119
 (4) การนำเข้าจากประเทศนอกความตกลง ภาษีร้อยละ 6 ค่าธรรมเนียมพิเศษต้นละ 2,519 บาท

3. นโยบายการส่งออก ครม.มีมติ (12 เม.ย.59) และระเบียบ พ.ณ. (5 ต.ค.59) ให้ส่งออกกากถั่วเหลืองได้ 20% ของปริมาณกากถั่วเหลืองที่ผลิตได้จากเมล็ดถั่วเหลืองนำเข้า ตามมติคณะกรรมการพิจารณาการส่งออกกากถั่วเหลืองไปนอกราชอาณาจักร (รองอธิบดี คต.ที่กำกับดูแลกองบริหารสินค้าตกง เป็นประธาน)
ยอดการจัดสรรส่งออก ปี 2563 จำนวน 4 รายการรวม 299,603.20 ตัน และช่วงปี 63 ส่งออกกากถั่วเหลืองแล้ว 50,843 ตัน คิดเป็น 1.49% และยอดจัดสรร ปี 2564 จำนวน 4 รายการรวม 309,249.77 ตัน

สถานการณ์ปัจจุบัน
ในประเทศ ราคากากจากเมล็ดนำเข้าและกากนำเข้าทรงตัวเท่าสัปดาห์ก่อน ที่ กก.ละ 17.65 บาท และ 17.25 บาทตามลำดับ
ต่างประเทศ ราคากากถั่วเหลืองตลาดต่างประเทศลดลงจากสัปดาห์ก่อนจากต้นละ 466.49 US\$ เหลือต้นละ 460.87 US\$ เนื่องจากความต้องการเพื่อส่งออกของสหรัฐฯ ชะลอตัว โดยคาดว่าเงินชะลอคำสั่งซื้อกากถั่วเหลืองจากสหรัฐฯ
แนวโน้ม คาดว่าภาวะการค้ำกากถั่วเหลืองตลาดโลกจะมีแนวโน้มผันผวน ซึ่งการปรับตัวของราคาจะขึ้นอยู่กับความต้องการใช้ของจีนซึ่งเป็นผู้ใช้รายใหญ่ของโลก



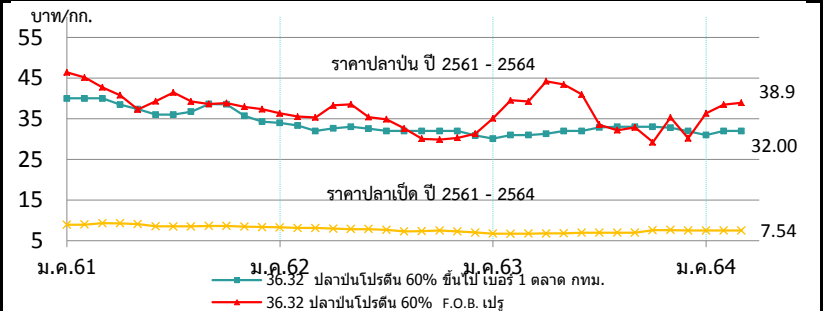
ราคา (บาท/กก.)	ม.ค.	ก.พ.	มี.ค.	เม.ย.	พ.ค.	มิ.ย.	ก.ค.	ส.ค.	ก.ย.	ต.ค.	พ.ย.	ธ.ค.	เฉลี่ย
1. ขายส่ง กทม.กากจากเมล็ดในประเทศ โปรตีน 44-48%													
ปี 2561	20.50	20.50	-	-	-	-	-	-	-	-	-	-	20.50
2562	-	-	-	-	-	-	-	-	-	-	18.38	18.38	18.38
2563	-	-	-	-	-	-	-	-	-	-	-	-	-
2564	-	-	-	(5 มี.ค.64)	-	-	-	-	-	-	-	-	-
2. ขายส่ง กทม.กากจากเมล็ดนำเข้า โปรตีน 44-46%													
ปี 2561	15.11	14.88	14.73	14.73	14.91	15.52	15.31	14.98	14.31	13.92	13.76	13.51	14.64
2562	13.33	13.18	13.47	13.42	13.30	13.34	13.31	13.20	13.09	13.05	12.97	12.95	13.22
2563	12.95	12.78	12.45	12.73	12.93	12.66	12.43	12.43	13.58	14.92	15.77	16.35	13.50
2564	17.34	17.65	17.65	(5 มี.ค.64)	-	-	-	-	-	-	-	-	17.55
3. ขายส่ง กทม.กากนำเข้า โปรตีน 46-48%													
ปี 2561	14.65	14.49	14.40	14.40	14.59	15.20	15.01	14.81	14.12	13.75	13.58	13.35	14.36
2562	13.27	13.10	13.37	13.32	13.20	13.22	13.16	13.05	12.94	12.90	12.80	12.78	13.09
2563	12.78	12.51	12.04	12.28	12.80	12.57	12.31	12.30	13.38	14.72	15.53	16.00	13.27
2564	17.00	17.25	17.25	(5 มี.ค.64)	-	-	-	-	-	-	-	-	17.17
4. ซื้อขายล่วงหน้าตลาดชิคาโก (US\$: ton , 1 ton = 1,1023 shortton)													
ปี 2561	359.30	397.39	413.49	419.73	423.84	381.34	365.13	337.45	340.17	344.18	338.75	340.21	371.75
2562	344.73	338.04	337.61	337.09	328.86	350.18	337.74	323.35	322.16	335.33	331.59	327.96	334.55
2563	327.98	320.64	341.45	321.81	313.98	316.10	319.06	319.54	355.36	405.21	430.23	442.10	351.12
2564	488.24	472.64	460.87	(4 มี.ค.64)	-	-	-	-	-	-	-	-	473.92
5. ซื้อขายล่วงหน้าตลาดชิคาโก													
ปี 2561	11.54	12.58	13.00	13.19	13.60	12.44	12.21	11.21	11.15	11.33	11.22	11.18	12.05
2562	11.02	10.65	10.77	10.17	10.52	10.64	10.47	10.00	9.90	10.24	10.09	9.97	10.37
2563	10.04	10.10	11.02	10.56	9.67	9.91	10.09	10.03	11.20	12.73	13.19	13.38	10.07
2564	14.73	14.26	14.07	(4 มี.ค.64)	-	-	-	-	-	-	-	-	14.50

ปลาป่น

ประจำสัปดาห์ที่ 1 ของเดือนมีนาคม 2564 (1 - 5 มี.ค.64)

ผลผลิต (ล้านตัน)	ปี 61	ปี 62	ปี 63	ปี 64	% Δ	
- โลก	4.76	4.76	4.63	4.87	5.18	1. การผลิต ปี 2564 - โลก USDA คาดการณ์เทียบกับปีก่อน โดยผลผลิตสูงขึ้นร้อยละ 5.18 ในขณะที่ความต้องการใช้สูงขึ้นร้อยละ 2.33 และสต็อกกลดลงร้อยละ 9.09 - ไทย ปี 2564 ส.ผู้ผลิตปลาป่นไทย คาดการณ์ปริมาณผลผลิตจะใกล้เคียงเมื่อเทียบกับปีก่อน เนื่องจากจำเป็นต้องบริหารจัดการวัตถุดิบอย่างยั่งยืนจากการทำประมงที่ถูกกฎหมาย มีการรายงานและการควบคุมที่ดี (Non-IUU) ใช้เครื่องมือทำประมงที่เป็นมิตรกับสิ่งแวดล้อม ตรวจสอบย้อนกลับได้
- ไทย (ส.ผู้ผลิตปลาป่นไทย)	0.28	0.25	0.28	0.28		
แหล่งวัตถุดิบ : ปลาเปิด (เรือ) 32% รังทูนา/ซูริมิ 43% เศษเหลืออื่น 25%						2. นโยบายและมาตรการนำเข้า กำหนดครวละ 3 ปี โดยปี 2564-2566 นำเข้าได้ไม่จำกัด ปริมาณ ตามมติ กกก.นโยบายอาหาร (27 ส.ค.63) และ มติ ครม. (6 ต.ค.63) ดังนี้
สัดส่วนการผลิต : โปรตีน 60% ขึ้นไป ร้อยละ 45 โปรตีนต่ำกว่า 60% ร้อยละ 55						
การใช้ (ล้านตัน)						2.1 AFTA / FTA ไทย-นิวซีแลนด์ ไทย-ออสเตรเลีย ภาษี 0% } โปรตีน 60% อาเซียน-จีน (เว้นพม่า) อาเซียน-ออสเตรเลีย-นิวซีแลนด์ } ขึ้นไป และ ไทย-ชิลี ไทย-ญี่ปุ่น สิทธิพิเศษ(DFOF) } โปรตีนต่ำกว่า 60%
- โลก	5.17	5.21	5.16	5.28	2.33	
- ไทย (ส.ผู้ผลิตอาหารสัตว์)	0.78	0.79	0.79	0.80	2.08	2.2 AKFTA อาเซียน-เกาหลี ภาษี 5% } 2.3 FTA อาเซียน-ฮ่องกง โปรตีน 60% ขึ้นไป ปี 64-65 ภาษี 10% ปี 66 ภาษี 8% โปรตีนต่ำกว่า 60% ปี 64-65 ภาษี 7% ปี 66 ภาษี 5% 2.4 จากประเทศนอกความตกลง โปรตีน 60% ขึ้นไป ภาษี 15% โปรตีนต่ำกว่า 60% ภาษี 6%
สต็อกโลก (ล้านตัน)	0.26	0.27	0.22	0.20	-9.09	
มูลค่าผลผลิตไทย (ล้านบาท)	9.447	7.197	8.149	8.149		การนำเข้าปลาป่นโปรตีน ๖๐%↑ไม่จำกัดปริมาณนำเข้า ส่วนโปรตีน๖๐%↓ ต้องขออนุญาตนำเข้า
นำเข้า-ส่งออก (ตัน)						
- นำเข้า	62,912	50,664	52,979	4,641		3. นโยบายส่งออก เป็นสินค้าที่กำหนดมาตรฐานและด่านส่งออก โดยต้องจดทะเบียนผู้ส่งออก สิ้นค้ามาตรฐานกับกรมการค้าต่างประเทศ
- ส่งออก	105,922	107,680	152,147	4,322		
ประเทศคู่ค้า (ปี 63)						
- นำเข้า เมียนมาร์ 52% เวียดนาม16% สหรัฐฯ7% อินเดีย5% ชิลี5% ฟิลิปปินส์4%						
- ส่งออก จีน 55% เวียดนาม 20% ญี่ปุ่น 15% บังคลาเทศ 7% ไต้หวัน 2%						

สถานการณ์
ในประเทศ ราคาปลาเปิดและปลาป่นทุกเกรดคุณภาพ ทรงตัวเท่า สัปดาห์ก่อน
ต่างประเทศ ราคาปลาป่นตลาดเปรูทรงตัวเท่าสัปดาห์ก่อน ภาวะการค้าชะลอตัว จากปัญหาความล่าช้าของการขนส่ง ทำให้คำสั่งซื้อสินค้าปลาป่นของเปรูบางรายการถูกยกเลิก
แนวโน้ม คาดว่าในระยะยาวราคาปลาป่นในประเทศมีแนวโน้มสูงขึ้นตามตลาดต่างประเทศจากภาวะอุปทานตึงตัว



ราคา (บาท/กก.)	ม.ค.	ก.พ.	มี.ค.	เม.ย.	พ.ค.	มิ.ย.	ก.ค.	ส.ค.	ก.ย.	ต.ค.	พ.ย.	ธ.ค.	เฉลี่ย
1. ปลาเปิด (สด) : โรงงานปลาป่นรับซื้อ													
2561	8.95	8.98	9.31	9.28	9.09	8.56	8.53	8.53	8.61	8.64	8.48	8.37	8.78
2562	8.30	8.14	8.12	7.99	7.86	7.87	7.65	7.31	7.38	7.50	7.30	6.89	7.69
2563	6.75	6.73	6.75	6.80	6.85	6.97	6.97	6.97	6.99	7.59	7.64	7.55	7.05
2564	7.54	7.54	7.54	(5 มี.ค.64)									7.54
2. ปลาป่น โปรตีน 60% ขึ้นไป เบอร์ 1													
2561	40.00	40.00	40.00	38.76	37.52	36.00	36.00	36.68	38.65	38.79	35.68	34.28	37.70
2562	34.00	33.35	32.00	32.67	33.00	32.58	32.00	32.00	32.00	32.00	32.00	30.89	32.37
2563	30.14	31.00	31.00	31.33	32.00	32.00	32.84	33.00	33.00	33.00	32.79	31.95	32.00
2564	31.00	32.00	32.00	(5 มี.ค.64)									31.67
3. ปลาป่น โปรตีน ต่ำกว่า 60% เบอร์ 1													
2561	37.00	37.00	37.00	35.76	34.52	33.00	33.00	33.68	35.00	34.86	32.59	31.28	34.56
2562	31.00	30.35	29.00	29.67	30.00	29.58	29.00	29.00	29.00	29.00	29.00	27.89	29.37
2563	27.14	28.00	28.00	28.33	29.00	29.00	29.84	30.00	30.00	30.00	29.79	28.95	29.00
2564	28.00	29.00	29.00	(5 มี.ค.64)									28.67
4. ปลาป่น โปรตีน 60% ขึ้นไป เบอร์ 2													
2561	36.00	36.00	36.00	34.76	33.52	32.00	32.00	32.68	34.65	34.86	32.59	31.28	33.86
2562	31.00	30.35	29.00	29.67	30.00	29.58	29.00	29.00	29.00	29.00	29.00	27.89	29.37
2563	27.14	28.00	28.00	28.33	29.00	29.00	29.84	30.00	30.00	30.00	30.00	29.95	29.11
2564	29.00	30.00	30.00	(5 มี.ค.64)									29.67
5. ปลาป่น โปรตีน 65% F.O.B. ตลาดเปรู (เหรียญสหรัฐ/ตัน)													
2561	1,569	1,545	1,472	1,403	1,257	1,304	1,343	1,280	1,275	1,278	1,240	1,230	1,350
2562	1,230	1,223	1,200	1,295	1,307	1,290	1,275	1,142	1,060	1,060	1,077	1,112	1,189
2563	1,242	1,360	1,437	1,460	1,460	1,415	1,148	1,111	1,130	1,209	1,248	1,278	1,292
2564	1,305	1,380	1,380	(5 มี.ค.64)									1,355
6. ปลาป่น โปรตีน 60% F.O.B. ตลาดเปรู (คิดเป็นเงินบาท)													
2561	46.43	45.12	42.71	40.77	37.31	39.31	41.44	39.26	38.60	38.84	37.94	37.39	40.43
2562	36.31	35.52	35.32	38.27	38.58	35.40	34.86	32.61	30.08	29.88	30.30	31.22	34.03
2563	35.11	39.54	39.23	44.21	43.42	40.95	33.52	32.18	32.88	29.22	35.31	30.20	36.31
2564	36.35	38.48	38.90	(5 มี.ค.64)									37.91

ที่มา : 1. สมาคมผู้ผลิตปลาป่นไทย 2- 4 กรมการค้าภายใน, 5 - 6 www.cmegroup.com